

concept

Smoothie mixér

Smoothie mixér

Blender do smoothie

Smoothie mixer

Smūtiju blenderis

Smoothie Blender

Smoothie Mixer

Mixeur smoothie

Frullatore per smoothie

Licuada para Smoothies

Smoothie Blender



SM4050

CZ

SK

PL

HU

LV

EN

DE

FR

IT

ES

RO

Poděkování

Děkujeme Vám, že jste si zakoupili výrobek značky Concept, a přejeme Vám, abyste byli s naším výrobkem spokojeni po celou dobu jeho používání.

Před prvním použitím prostudujte pozorně celý návod k obsluze a potom si jej uschovejte. Zajistěte, aby i ostatní osoby, které budou s výrobkem manipulovat, byly seznámeny s tímto návodem.

Technické parametry	
Napětí	11,1 V DC
Příkon	120 W
Hladina akustického výkonu	76 dB(A)
Specifikace akumulátoru	2 000 mAh
Čas nabíjení	< 4,5 h
Doba provozu	38 cyklů po 30 s

DŮLEŽITÁ BEZPEČNOSTNÍ UPOZORNĚNÍ

- Nepoužívejte spotřebič jinak, než je popsáno v tomto návodu.
- Před prvním použitím odstraňte ze spotřebiče všechny obaly a marketingové materiály.
- Ověřte, zda připojované napětí odpovídá hodnotám na typovém štítku spotřebiče.
- Nenechávejte spotřebič bez dozoru, pokud je zapnutý.
- Příklad pokládejte na stabilní rovný povrch, nepokládejte ho na jakýkoliv jiný spotřebič.
- Neumísťujte spotřebič do blízkosti hořlavých látek, ohně, topných elementů nebo rozpálené trouby.
- Nezakrývejte spotřebič, hrozí nebezpečí přehřátí.
- Nic na spotřebič nepokládejte během provozu.
- Nepřenášejte spotřebič zapnutý.
- Nepoužívejte nabíjecí adaptér s poškozenou zástrčkou či poškozený nabíjecí USB-C kabel, kontaktujte autorizovaný servis.
- Nedovolte dětem a nesvéprávným osobám se spotřebičem manipulovat, používejte ho mimo jejich dosahu.
- Osoby se sníženou pohybovou schopností, se sníženým smyslovým vnímáním, s nedostatečnou duševní způsobilostí nebo osoby neseznámené s obsluhou musí používat spotřebič jen pod dozorem zodpovědné seznámené osoby.

- Dbejte zvýšené opatrnosti, pokud je spotřebič používán v blízkosti dětí.
- Nedovolte, aby byl spotřebič používán jako hračka.
- Nevhazujte akumulátor spotřebiče do ohně a nevystavujte ho teplotám nad 40 °C.
- Nepoužívejte spotřebič ve venkovním prostředí nebo na mokřem povrchu, hrozí nebezpečí úrazu elektrickým proudem.
- Nepoužívejte jiné příslušenství, než je doporučeno výrobcem.
- Nepoužívejte spotřebič s poškozeným přívodním kabelem či zástrčkou, nechte závadu neprodleně odstranit autorizovaným servisním střediskem.
- Držte spotřebič stranou od zdrojů tepla, jako jsou radiátory, trouby a podobně. Chraňte jej před přímým slunečním zářením, vlhkostí.
- Po použití, před čištěním, nasazováním nebo odnímáním příslušenství nebo v případě poruchy spotřebič vypněte. Ujistěte se, že je spotřebič odpojen od napájení.
- Nedotýkejte se pohyblivých součástí během provozu spotřebiče. Vyčkejte, až se úplně zastaví. Až poté nádobu vyjměte ze základny.
- Spotřebič je vhodný pouze pro použití v domácnosti, není určen pro komerční použití.
- Pravidelně kontrolujte spotřebič i přívodní kabel z důvodu poškození. Nezapínejte poškozený spotřebič.
- Zabraňte kontaktu s pohyblivými částmi spotřebiče. Nepokoušejte se deaktivovat nebo obcházet bezpečnostní blokovací mechanismy.
- Pro snížení rizika úrazu nikdy nedávejte ruce ani jiné předměty do nádoby mixéru, pokud je nádoba usazena v základně.
- Během mixování tvrdých potravin pevně držte víko. Mixujte vždy s nasazeným víkem.
- Spotřebič nikdy neumísťujte na horký plynový nebo elektrický hořák, ani do jeho blízkosti. Zabraňte kontaktu s jakýmkoli horkým povrchem, který by mohl způsobit poškození zařízení nebo ohrozit bezpečnost.
- Nemixujte horké tekutiny.
- Neponořujte adaptér, nabíjecí kabel nebo základnu do vody ani do jiné kapaliny. Neoplachujte základnu spotřebiče pod tekoucí vodou.
- Spotřebič obsahuje ostré části. Při čištění dbejte zvýšené opatrnosti.
- Nepoužívejte spotřebič bez správně nasazeného příslušenství.
- Nenechte běžet spotřebič naprázdno.
- Neopravujte spotřebič sami. obraťte se na autorizovaný servis.

- Tento spotřebič mohou používat děti ve věku 8 let a starší a osoby se sníženými fyzickými či mentálními schopnostmi nebo nedostatkem zkušeností a znalostí, pokud jsou pod dozorem nebo byly poučeny o používání spotřebiče bezpečným způsobem a rozumí případným nebezpečím. Čištění a údržbu prováděnou uživatelem nesmějí provádět děti, pokud nejsou starší 8 let a pod dozorem. Děti mladší 8 let se musí držet mimo dosah spotřebiče a jeho přívodu. Děti si se spotřebičem nesmějí hrát.

Nedodržíte-li pokyny výrobce, nemůže být případná oprava uznána jako záruční.

POPIS VÝROBKU

1. Nádoba mixéru
2. Nože mixéru
3. Základna produktu
4. Víko s otvíráním
5. Tlačítko pro otevření víka
6. Tlačítko On/Off
7. Tlačítko Start/Stop
8. Nabíjecí kabel USB-C
9. Sítko
10. Spodní víko nádoby (to-go víko)



NÁVOD K OBSLUZE

UPOZORNĚNÍ

Než uvedete nový spotřebič do provozu, měli byste jej z hygienických důvodů zvenčí otřít vlhkým hadříkem a všechny odnímatelné části umýt v teplé vodě - všechny části kromě základny spotřebiče. Jakmile budou díly zcela suché, spotřebič znovu sestavte.

Spotřebič má zabudovanou bezpečnostní pojistku. Motor spotřebiče lze zapnout, pouze pokud je řádně usazená nádoba. Neobcházejte bezpečnostní mechanismus! Spotřebič je vybaven pojistkou proti přehřátí.

Nenechávejte spotřebič bez dozoru, pokud je zapnutý.

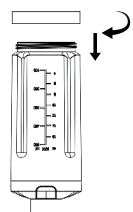
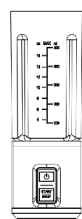
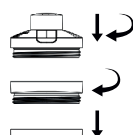
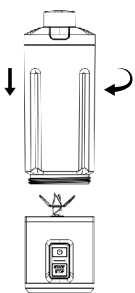
Ihned po vypnutí motoru se mohou nože ještě chvíli pohybovat. Vyčkejte před otevřením víka nebo odejmutím nádoby až do jejich úplného zastavení.

POUŽITÍ

- Umístěte nádobu na základnu spotřebiče a otočte nádobou po směru hodinových ručiček. Správné usazení nádoby signalizuje 3x zelené probliknutí tlačítka On/Off. Pokud po stisknutí tlačítka On/Off tlačítko 3x problikne červeně, upozorňuje na nesprávně usazenou nádobu a spotřebič nelze spustit.
- Do nádoby vložte pouze odpeckované a oloupané/řádně umyté ovoce nebo zeleninu nakrájené na malé kostičky (1,5 x 1,5 x 1,5 cm). Obvykle je pro plynulý chod nutné přidat trochu tekutiny. Tekutinu je doporučeno přidat do nádoby první, poté ovoce/zeleninu. Množství by nemělo překročit maximální hladinu uvedenou na nádobě.
- Na nádobu nasadte filtrační sítko, na sítko nasadte víko a pootočte po směru hodinových ručiček a pevně dotáhněte.
- Stisknutím tlačítka On/Off zapnete spotřebič - tlačítko bude 10 sekund svítit zeleně, v případě nečinnosti se automaticky vypne. Spotřebič rukou přidržíte a stisknete tlačítko Start/Stop - tlačítko On/Off zhasne a tlačítko Start/Stop bude svítit bíle. Spotřebič se spustí na 30 sekund (1 cyklus) a poté se automaticky vypne. Nespouštějte spotřebič déle než 3 po sobě jdoucí cykly. Před dalším cyklem nechte spotřebič alespoň 5 minut vychladnout na pokojovou teplotu. Kdykoliv během provozu lze mixování zastavit stisknutím tlačítka Start/Stop - tlačítko zůstane svítit. Stisknutím tlačítka On/Off spotřebič vypnete - po 10 sekundách přestane tlačítko zeleně svítit.
- Po skončení mixování (pouze, pokud se nože netočí!) otočte spotřebičem dnem vzhůru a odejměte motorovou základnu pootočením proti směru hodinových ručiček.
- Na dno nádoby nasadte a utáhněte to-go víko a hotové smoothie si tak můžete vzít kamkoliv s sebou.
- Čištění spotřebiče je uvedeno v odstavci "Čištění a údržba".

Poznámky:

- Do spotřebiče nikdy nekládejte velké kusy zmrazených potravin, protože by mohly způsobit poškození spotřebiče.
- Během mixování tvrdých potravin pevně držte víko.
- Nemixujte horké tekutiny (nad 40 °C) a nenechte spotřebič běžet naprázdno.
- Pokud při mixování dojde k zaseknutí tvrdého nebo velkého kusu ovoce/zeleniny - tlačítko Start/Stop bude svítit 5 sekund, během kterých nelze spotřebič restartovat. Spotřebičem po zhasnutí kontrolky protřepete a restartujte jej.



SVĚTELNÁ SIGNALIZACE & NABÍJENÍ

- Poté, co byl spotřebič spuštěn na 7 po sobě jdoucích cyklů, proběhne po dobu 30 minut jeho nucené chlazení. Během této doby spotřebič nebude reagovat na stisknutí tlačítek a tlačítka budou červeně blikat.
- Pokud je úroveň nabití baterie kolem 50 %, tlačítko On/Off svítí červeně.
- Pokud je baterie vybitá, tlačítko On/Off bude po stisknutí 3 sekundy svítit červeně a spotřebič se nespustí.
- Nabíjejte pouze suchý čistý spotřebič. Ujistěte se, že je i okolí konektoru (v zadní části základny) suché. Nabíjecí kabel zapojte do spotřebiče a do adaptéru a připojte k síti.
- Během nabíjení tlačítko On/Off bliká zeleně, po úplném nabití trvale svítí zeleně.

ČIŠTĚNÍ A ÚDRŽBA

- Spotřebič umyjete snáze ihned po použití, nenechávejte smoothie zaschnout.
- Před čištěním spotřebiče se ujistěte, že je vypnutý a není nabíjen!
- Odejměte motorovou základnu od nádoby.
- Nože očistěte jemným kartáčem teplou mýdlovou vodou a poté je opláchněte pod tekoucí vodou. Neoplachujte vodou celou základnu! Neponořujte základnu do vody! Dbejte zvýšené opatrnosti při manipulaci s noži. Vnější stranu základny otřete vlhkým hadříkem a osušte.
- Odnímatelné části umyjte ručně v mýdlové vodě nebo v myčce nádobí (do 65 °C).
- Nepoužívejte žádné ostré nebo abrazivní čisticí prostředky.
- Před opětovným sestavením nechte díly důkladně vyschnout.

SERVIS

Údržbu rozsáhlejšího charakteru nebo opravu, která vyžaduje zásah do vnitřních částí výrobku, musí provést kvalifikovaný odborník nebo servis.

OCHRANA ŽIVOTNÍHO PROSTŘEDÍ

- Preferujte recyklaci obalových materiálů a starých spotřebičů.
- Krabičky od spotřebiče může být dána do sběru tříděného odpadu.
- Plastové sáčky z polyetylénu (PE) odevzdejte do sběrného materiálu k recyklaci.

Recyklace spotřebiče na konci jeho životnosti:



Tento spotřebič je označen v souladu s Evropskou směrnicí 2012/19/EU o elektrickém odpadu a elektrických zařízeních (WEEE). Symbol na výrobku nebo jeho balení udává, že tento výrobek nepatří do domácího odpadu. Je nutné odvézt ho do sběrného místa pro recyklaci elektrického a elektronického zařízení. Zajištěním správné likvidace tohoto výrobku pomůžete zabránit negativním důsledkům pro životní prostředí a lidské zdraví, které by jinak byly způsobeny nevhodnou likvidací tohoto výrobku. Likvidace musí být provedena v souladu s předpisy pro nakládání s odpady. Podrobnější informace o recyklaci tohoto výrobku zjistíte u příslušného místního úřadu, služby pro likvidaci domovního odpadu nebo v obchodě, kde jste výrobek zakoupili.



Tento výrobek splňuje veškeré základní požadavky směrnic EU, které se na něj vztahují.

Změny v textu, designu a technických specifikacích se mohou měnit bez předchozího upozornění a vyhrazujeme si právo na jejich změnu.

Podakovanie

Ďakujeme vám, že ste sa rozhodli kúpiť si výrobok značky Concept a prajeme vám, aby ste boli s naším výrobkom spokojní po celý čas jeho používania.

Pred prvým použitím si prosím pozorne preštudujte celý návod na obsluhu a dobre ho odložte. Zabezpečte, aby všetci, ktorí budú tento výrobok používať, boli oboznámení s týmto návodom.

Technické parametre	
Napätie	11,1 V DC
Príkion	120 W
Hladina akustického výkonu	76 dB(A)
Špecifikácie batérie	2 000 mAh
Čas nabíjania	< 4,5 h
Čas prevádzky	38 cyklov po 30 s

DÔLEŽITÉ BEZPEČNOSTNÉ UPOZORNENIA

- Nepoužívajte spotrebič inak, než je uvedené v tomto návode.
- Pred prvým použitím odstráňte zo spotrebiča všetky obaly a marketingové materiály.
- Overte, či pripájané napätie zodpovedá hodnotám na typovom štítku prístroja.
- Nenechávajte spotrebič bez dozoru, ak je zapnutý.
- Prístroj pokladajte na stabilný rovný povrch, nepokladajte ho na žiadny iný spotrebič.
- Spotrebič neumiestňujte do blízkosti horľavých látok, ohňa, výhrevných elementov ani rozpálenej rúry.
- Nezakrývajte spotrebič, hrozí nebezpečenstvo prehriatia.
- Počas činnosti na spotrebič nič nepokladajte.
- Spotrebič neprenášajte zapnutý.
- Nepoužívajte nabíjací adaptér s poškodenou zástrčkou alebo poškodeným nabíjacím káblom USB-C; kontaktujte autorizované servisné stredisko.
- Nedovoľte deťom a nesvojprávnym osobám manipulovať so spotrebičom a používajte ho iba mimo ich dosahu.
- Osoby so zníženými pohybovými schopnosťami, zníženým zmyslovým vnímaním, nedostatočne duševne spôsobilí a osoby neoboznámené s obsluhou môžu spotrebič používať len za dozoru zodpovednej osoby oboznámenej s jeho obsluhou.

- Dbajte na zvýšenú opatrnosť, ak sa spotrebič používa v blízkosti detí.
- Nedovoľte, aby sa prístroj používal ako hračka.
- Batériu spotrebiča nevhadzujte do ohňa ani ju nevystavujte teplotám nad 40 °C.
- Nepoužívajte spotrebič v exteriéri ani na mokrom povrchu, hrozí nebezpečenstvo úrazu elektrickým prúdom.
- Nepoužívajte iné príslušenstvo, než ktoré odporúča výrobca.
- Nepoužívajte spotrebič, ak má poškodený prívodný kábel alebo ak je poškodená zástrčka, poruchu dajte ihneď odstrániť autorizovanému servisu.
- Spotrebič držte mimo zdrojov tepla, ako sú radiátory, rúry a podobne. Chráňte ho pred priamym slnečným žiarením, vlhkom.
- Po použití, pred čistením, pripájaním alebo odstraňovaním príslušenstva alebo v prípade poruchy vypnite spotrebič. Uistite sa, že je spotrebič odpojený od napájania.
- Nedotýkajte sa pohyblivých častí, ak sa spotrebič používa. Počkajte, až sa úplne zastaví. Až potom vyberte nádobu zo základne.
- Spotrebič sa odporúča len na použitie v domácnosti, nie je určený na komerčné použitie.
- Pravidelne kontrolujte spotrebič aj prívodný kábel, či nie sú poškodené. Poškodený spotrebič nezapínajte.
- Vyhnite sa kontaktu s pohyblivými časťami spotrebiča. Nepokúšajte sa deaktivovať alebo obísť bezpečnostné uzamykacie mechanizmy.
- Aby ste znížili riziko poranenia, nikdy nekladajte ruky ani iné predmety do nádoby mixéra, keď je pripevnená k základni.
- Pri mixovaní tvrdých potravín pevne pridržiujte veko. Vždy mixujte s nasadeným vekom.
- Nikdy neumiestňujte spotrebič na horúci plynový alebo elektrický horák ani do jeho blízkosti. Vyhnite sa kontaktu s akýmkoľvek horúcim povrchom, ktorý by mohol poškodiť spotrebič alebo ohroziť bezpečnosť.
- Nemixujte horúce tekutiny.
- Nezanorujte adaptér, nabíjací kábel ani základňu do vody ani inej tekutiny. Neoplachujte základňu spotrebiča pod tečúcou vodou.
- Spotrebič obsahuje ostré časti. Pri čistení buďte veľmi opatrní.
- Spotrebič nepoužívajte bez správne nasadeného príslušenstva.
- Spotrebič nenechajte pracovať naprázdno.
- Spotrebič neopravujte sami. Obráťte sa na autorizovaný servis.

- Tento spotrebič môžu používať deti od 8 rokov veku a osoby so zníženými fyzickými či mentálnymi schopnosťami alebo nedostatkom skúseností a znalostí, ak majú nad sebou dozor alebo boli poučené o používaní spotrebiča bezpečným spôsobom a rozumejú prípadnému nebezpečenstvu. Domáce čistenie a údržbu nesmú robiť deti, ak nedosiahli 8 rokov a nemajú nad sebou dozor. Deti do 8 rokov veku sa nesmú zdržiavať v dosahu spotrebiča ani jeho prívodu. Deti sa so spotrebičom nesmú hrať.

Ak nedodržíte pokyny výrobcu, prípadná oprava sa neuzná ako záručná.

POPIS VÝROBKU

1. Nádoba mixéra
2. Čepele mixéra
3. Základňa výrobku
4. Veko s otvorom
5. Tlačidlo na uvoľnenie veka
6. Tlačidlo On/Off
7. Tlačidlo Start/Stop
8. Nabíjaci kábel USB-C
9. Sitko
10. Spodné veko nádoby (veko na cestu)



NÁVOD NA OBSLUHU

UPOZORNENIE

Pred uvedením nového spotrebiča do prevádzky ho z hygienických dôvodov utrite vlhkou handričkou a všetky odnímateľné časti umyte v teplej vode – všetky časti okrem základne spotrebiča. Akonáhle sú časti úplne suché, spotrebič znovu zmontujte.

Spotrebič má zabudovaný bezpečnostný zámok. Motor spotrebiča sa dá zapnúť len vtedy, ak je nádoba správne usadená. Neobchádzajte bezpečnostný mechanizmus! Spotrebič je vybavený zariadením na ochranu proti prehriatiu.

Nenechávajte spotrebič bez dozoru, keď je zapnutý.

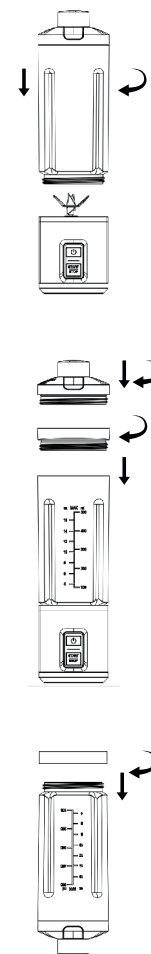
Čepele sa môžu po vypnutí motora ešte krátko pohybovať. Pred otvorením veka alebo vyberaním nádoby počkajte, kým sa úplne nezastavia.

POUŽITIE

1. Umiestnite nádobu na základňu spotrebiča a otočte ju v smere hodinových ručičiek. Nádoba je správne umiestnená, keď tlačidlo zapnutia/vypnutia trikrát zabliká zelenou farbou. Ak tlačidlo po stlačení tlačidla zapnutia/vypnutia trikrát zabliká červenou farbou, znamená to, že nádoba nie je správne umiestnená a spotrebič nemožno spustiť.
2. Do nádoby vkladajte iba vykostkované a ošúpané/dôkladne umyté ovocie alebo zeleninu nakrájanú na malé kocky (1,5 x 1,5 x 1,5 cm). Na hladký chod je zvyčajne potrebné pridať trochu tekutiny. Odporúča sa najskôr pridať tekutinu do nádoby a potom ovocie/zeleninu. Množstvo tekutiny by nemalo prekročiť maximálnu hladinu označenú na nádobe.
3. Nasadte filtračné sito na nádobu, nasadte veko na sito, otočte ho v smere hodinových ručičiek a pevne ho utiahnite.
4. Stlačte tlačidlo Zapnutie/Vypnutie, aby ste zapli spotrebič – tlačidlo bude svietiť zelenou farbou po dobu 10 sekúnd a potom sa automaticky vypne, ak nevykonáte žiadnu činnosť. Držte spotrebič v ruke a stlačte tlačidlo Start/Stop – tlačidlo Zapnutie/Vypnutie sa vypne a tlačidlo Start/Stop bude svietiť bielu farbou. Prístroj bude pracovať 30 sekúnd (1 cyklus) a potom sa automaticky vypne. Nechajte prístroj pracovať najviac 3 po sebe idúce cykly. Nechajte prístroj vychladnúť na izbovú teplotu aspoň 5 minút pred ďalším cyklom. Miešanie môžete kedykoľvek počas prevádzky zastaviť stlačením tlačidla Start/Stop – tlačidlo zostane svietiť. Stlačte tlačidlo On/Off, aby ste spotrebič vypli – po 10 sekundách tlačidlo prestane svietiť zeleno.
5. Po dokončení mixovania (len keď sa nože neotáčajú!) otočte spotrebič hore nohami a odstráňte základňu motora otočením proti smeru hodinových ručičiek.
6. Nasadte viečko na cestu na dno nádoby a utiahnite ho, aby ste si mohli smoothie vziať so sebou kamkoľvek.
7. Čistenie spotrebiča je popísané v časti „Čistenie a údržba“.

Poznámky:

- Nikdy nevkładajte do spotrebiča veľké kusy mrazených potravín, pretože by to mohlo spôsobiť poškodenie.
- Pri mixovaní tvrdých potravín pevne pridržiujte veko.
- Nemixujte horúce tekutiny (nad 40 °C) a nenechávajte spotrebič bežať prázdny.
- Ak sa počas mixovania zasekne tvrdý alebo veľký kus ovocia/zeleniny, tlačidlo Start/Stop sa rozsvieti na 5 sekúnd, počas ktorých nie je možné spotrebič opätovne spustiť. Po zhasnutí kontroly spotrebič potraсте a opätovne spustite.



SVETELNÁ SIGNALIZÁCIA A NABÍJANIE

- Po 7 po sebe idúcich cykloch prevádzky sa spotrebič podrobí nútenému chladeniu po dobu 30 minút. Počas tejto doby spotrebič nebude reagovať na stlačenie tlačidiel a tlačidlá budú blikať červenou farbou.
- Ak je úroveň nabitia batérie okolo 50 %, tlačidlo zapnutia/vypnutia bude svietiť červenou farbou.
- Ak je batéria vybitá, tlačidlo zapnutia/vypnutia bude po stlačení svietiť červenou farbou po dobu 3 sekúnd a spotrebič sa nespustí.
- Nabíjajte len suchý a čistý spotrebič. Uistite sa, že oblasť okolo konektora (v zadnej časti základne) je tiež suchá. Zapojte nabíjací kábel do spotrebiča a adaptéra a pripojte ho k elektrickej sieti.
- Počas nabíjania bliká tlačidlo zapnutia/vypnutia zelenou farbou; keď je batéria úplne nabitá, svieti zelenou farbou nepretržite.

ČISTENIE A ÚDRŽBA

- Spotrebič sa ľahšie čistí ihneď po použití; nenechajte smoothie zaschnúť.
- Pred čistením spotrebiča sa uistite, že je vypnutý a nenabíja sa!
- Vyberte motorovú základňu z nádoby.
- Čepele očistite mäkkou kefkou a teplou mydlovou vodou, potom ich opláchnite pod tečúcou vodou. Neoplachujte celú základňu vodou! Nezanorujte základňu do vody! Pri manipulácii s čepeľami buďte obzvlášť opatrní. Vonkajšiu stranu základne utrite vlhkou handričkou a osušte.
- Odnímateľné časti umyte ručne v mydlovej vode alebo v umývačke riadu (do 65 °C).
- Nepoužívajte ostré ani abrazívne čistiace prostriedky.
- Pred opätovným zostavením nechajte časti dôkladne vyschnúť

SERVIS

Údržbu rozsiahlejšieho charakteru alebo opravu, ktorá vyžaduje zásah do vnútorných častí prístroja, môže robiť len kvalifikovaný odborník alebo servis.

OCHRANA ŽIVOTNÉHO PROSTREDIA

- Preferujte recykláciu obalových materiálov a starých prístrojov.
- Škatuľu od prístroja môžete dať do zberu triedeného odpadu.
- Plastové vrecúška z polyetylénu (PE) odovzdajte ako zberný odpad na recykláciu.

Recyklácia prístroja na konci jeho životnosti:



Tento spotrebič je označený v súlade s európskou smernicou 2012/19/EU o elektrickom odpade a elektrických zariadeniach (WEEE). Symbol na výrobku alebo jeho obale udáva, že tento výrobok nepatrí do domáceho odpadu. Treba ho odovzdať na zberné miesto na recykláciu elektrických a elektronických zariadení. Zaistením správnej likvidácie tohto výrobku zabránite negatívnym dôsledkom na životné prostredie a ľudské zdravie. Likvidácia musí byť vykonaná v súlade s predpismi na likvidáciu odpadu. Podrobnejšie informácie o recyklácii tohto výrobku zistíte na príslušnom miestnom úrade, u služby na likvidáciu domového odpadu alebo v obchode, kde ste výrobok kúpili.



Tento výrobok spĺňa všetky základné požiadavky smerníc EU, ktoré sa naň vzťahujú.

Zmeny v texte, vzhľad a technických špecifikáciách môžu nastať bez predošlého upozornenia a na tieto zmeny si vyhradzuje právo.

Podziękowanie

Dziękujemy za zakup produktu marki Concept i życzymy Państwu zadowolenia z naszego produktu przez cały czas jego użytkowania.

Przed pierwszym użyciem prosimy o uważne przeczytanie całej instrukcji obsługi oraz zachowanie jej na przyszłość. Należy zadbać o to, aby także inne osoby, które będą obchodziły się z produktem, zapoznały się z niniejszą instrukcją.

Parametry techniczne	
Napięcie	11,1 V DC
Pobór mocy	120 W
Poziom mocy akustycznej	76 dB(A)
Specyfikacja baterii	2 000 mAh
Czas ładowania	< 4,5 godziny
Czas pracy	38 cykli po 30 s

WAŻNE PRZESTROGI DOTYCZĄCE BEZPIECZEŃSTWA

- Nie wolno korzystać z urządzenia w sposób inny niż opisany w niniejszej instrukcji.
- Przed pierwszym użyciem należy usunąć z urządzenia wszystkie materiały opakowaniowe i marketingowe.
- Należy upewnić się, że podłączane napięcie jest zgodne z wartościami podanymi na tabliczce znamionowej urządzenia.
- Nie pozostawiać włączonego urządzenia bez nadzoru.
- Urządzenie należy ustawiać na stabilnej, płaskiej powierzchni, nie wolno stawiać go na jakimkolwiek innym urządzeniu.
- Nie wolno umieszczać urządzenia w pobliżu substancji łatwopalnych, ognia, elementów grzewczych lub nagrzanego piekarnika.
- Nie wolno zasłaniać urządzenia, istnieje ryzyko przegrzania.
- Nie kładź niczego na urządzeniu, gdy pracuje.
- Włączonego urządzenia nie wolno przenosić.
- Nie używaj ładowarki z uszkodzoną wtyczką ani uszkodzonego kabla USB-C do ładowania. Skontaktuj się z autoryzowanym serwisem.
- Nie wolno dopuszczać dzieci ani osób ubezwłasnowolnionych do obsługi urządzenia. Urządzenia należy używać poza ich zasięgiem.
- Osoby o ograniczonej zdolności ruchowej, zmniejszonym postrzeganiu zmysłowym, niewystarczającej zdolności umysłowej lub osoby, które nie zapoznały się z obsługą, mogą korzystać z urządzenia tylko pod nadzorem osoby odpowiedzialnej i zapoznanej z obsługą.

- W przypadku używania urządzenia w pobliżu dzieci należy zachować szczególną ostrożność.
- Nie wolno używać urządzenia jako zabawki.
- Nie wolno wrzucać akumulatora do ognia ani wystawiać go na działanie temperatur powyżej 40°C.
- Nie wolno używać urządzenia na zewnątrz ani na mokrej powierzchni. Istnieje ryzyko porażenia prądem elektrycznym.
- Nie wolno używać akcesoriów innych niż zalecane przez producenta.
- Nie wolno używać urządzenia, gdy kabel lub wtyczka są uszkodzone. Usterkę należy natychmiast usunąć, zwracając się do autoryzowanego centrum serwisowego.
- Urządzenie należy trzymać z dala od źródeł ciepła, takich jak grzejniki, piekarniki i podobne. Należy chronić go przed bezpośrednim działaniem promieni słonecznych oraz wilgocią.
- Po użyciu, przed czyszczeniem, zakładaniem lub zdejmowaniem akcesoriów lub w przypadku awarii należy wyłączyć urządzenie. Upewnij się, że urządzenie jest odłączone od zasilania.
- Nie wolno dotykać części ruchomych podczas pracy urządzenia. Trzeba poczekać, aż zatrzyma się całkowicie. Dopiero wtedy wyjmij pojemnik z podstawy.
- Urządzenie jest przeznaczone tylko do użytku domowego, a nie nadaje się do użytku komercyjnego.
- Należy regularnie sprawdzać urządzenie i kabel zasilający pod kątem uszkodzeń. Nie wolno włączać uszkodzonego urządzenia.
- Unikaj kontaktu z ruchomymi częściami urządzenia. Nie próbuj wyłączać ani omijać zabezpieczeń.
- Aby zmniejszyć ryzyko obrażeń, nigdy nie wkładaj rąk ani innych przedmiotów do pojemnika blendera, gdy jest on umieszczony w podstawie.
- Podczas miksowania twardych produktów należy mocno trzymać pokrywę. Zawsze miksuj z założoną pokrywą.
- Nigdy nie umieszczaj urządzenia na gorącej płycie gazowej lub elektrycznej ani w ich pobliżu. Unikaj kontaktu z gorącymi powierzchniami, które mogą spowodować uszkodzenie urządzenia lub zagrożenie bezpieczeństwem.
- Nie miksuj gorących płynów.
- Nie zanurzaj adaptera, kabla ładowającego ani podstawy w wodzie ani innym płynie. Nie płucz podstawy urządzenia pod bieżącą wodą.

- Urządzenie zawiera ostre elementy. Podczas czyszczenia należy zachować szczególną ostrożność.
- Nie wolno używać urządzenia bez prawidłowo założonych akcesoriów.
- Nie wolno pozwolić, aby urządzenie pracowało, gdy jest ono puste.
- Nie wolno naprawiać urządzenia we własnym zakresie. Należy zwrócić się do autoryzowanego serwisu.
- Dzieci w wieku 8 lat lub więcej oraz osoby o ograniczonej sprawności ruchowej lub umysłowej, lub bez odpowiedniego doświadczenia i wiedzy, mogą korzystać z urządzenia tylko pod warunkiem, że są one nadzorowane, albo zapoznały się z instrukcją bezpiecznej obsługi urządzenia, i rozumieją ewentualne zagrożenia. Przeprowadzane przez użytkownika czynności w ramach czyszczenia i konserwacji nie mogą być wykonywane przez dzieci, chyba że ukończyły one 8 lat i są pod nadzorem. Dzieci poniżej 8 lat należy trzymać z dala od urządzenia i jego kabla zasilającego. Dzieciom nie wolno bawić się z urządzeniem.

Nieprzestrzeganie wskazówek producenta może prowadzić do nieobjęcia gwarancją ewentualnej naprawy.

OPIS PRODUKTU

1. Pojemnik blendera
2. Ostrza blendera
3. Podstawa produktu
4. Pokrywa z otworem
5. Przycisk otwierania pokrywy
6. Przycisk On/Off
7. Przycisk Start/Stop
8. Kabel do ładowania USB-C
9. Sitko
10. Dolna pokrywa pojemnika (pokrywa typu to-go)



INSTRUKCJA OBSŁUGI

PRZESTROGA

Przed uruchomieniem nowego urządzenia należy je z powodów higienicznych przetrzeć wilgotną ściereczką z zewnątrz, a wszystkie zdejmowane części umyć w ciepłej wodzie – wszystkie części z wyjątkiem podstawy urządzenia. Po całkowitym wyschnięciu części należy ponownie złożyć urządzenie. Urządzenie posiada wbudowane zabezpieczenie. Silnik urządzenia można włączyć tylko wtedy, gdy pojemnik jest prawidłowo osadzony. Nie omijaj mechanizmu zabezpieczającego! Urządzenie jest wyposażone w zabezpieczenie przed przegrzaniem.

Nie pozostawiaj urządzenia bez nadzoru, gdy jest włączone.

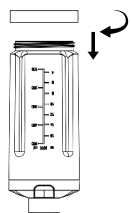
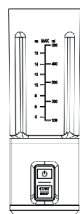
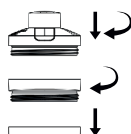
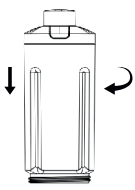
Natychmiast po wyłączeniu silnika noże mogą jeszcze przez chwilę się poruszać. Przed otwarciem pokrywy lub wyjęciem pojemnika należy poczekać, aż całkowicie się zatrzymają.

OBSŁUGA

- Umieść pojemnik na podstawie urządzenia i obróć go zgodnie z ruchem wskazówek zegara. Prawidłowe osadzenie pojemnika sygnalizuje 3-krotne zielone mignięcie przycisku On/Off. Jeśli po naciśnięciu przycisku On/Off przycisk miga 3 razy na czerwono, oznacza to, że pojemnik nie jest prawidłowo osadzony i urządzenie nie może zostać uruchomione.
- Do pojemnika należy wkładać wyłącznie owoce lub warzywa bez pestek i skórek/dokładnie umyte, pokrojone w drobną kostkę (1,5 x 1,5 x 1,5 cm). Zazwyczaj do płynnej pracy urządzenia konieczne jest dodanie niewielkiej ilości płynu. Zaleca się najpierw wlać płyn do pojemnika, a następnie dodać owoce/warzywa. Ilość nie powinna przekraczać maksymalnego poziomu podanego na pojemniku.
- Na pojemniku umieść sitko filtrujące, na sitku umieść pokrywkę i obróć ją zgodnie z ruchem wskazówek zegara, mocno dokręcając.
- Naciśnij przycisk On/Off, aby włączyć urządzenie – przycisk będzie świecił się na zielono przez 10 sekund, a po upływie tego czasu automatycznie się wyłączy. Przytrzymaj urządzenie ręką i naciśnij przycisk Start/Stop – przycisk On/Off zgaśnie, a przycisk Start/Stop będzie świecił się na biało. Urządzenie uruchomi się na 30 sekund (1 cykl), a następnie automatycznie się wyłączy. Nie uruchamiaj urządzenia przez więcej niż 3 kolejne cykle. Przed kolejnym cyklem pozostaw urządzenie na co najmniej 5 minut do ostygnięcia do temperatury pokojowej. W dowolnym momencie podczas pracy można zatrzymać miksowanie, naciskając przycisk Start/Stop – przycisk pozostanie podświetlony. Naciśnięcie przycisku On/Off wyłączy urządzenie – po 10 sekundach przycisk przestaje świecić na zielono.
- Po zakończeniu miksowania (tylko jeśli noże się nie obracają!) odwróć urządzenie do góry nogami i zdejmij podstawę silnika, obracając ją w kierunku przeciwnym do ruchu wskazówek zegara.
- Nałóż i dokręć pokrywkę to-go na dno pojemnika, aby zabrać gotowy smoothie ze sobą.
- Czyszczenie urządzenia opisano w sekcji „Czyszczenie i konserwacja”.

Pamiętaj:

- Nigdy nie wkładaj do urządzenia dużych kawałków zamrożonej żywności, ponieważ może to spowodować uszkodzenie urządzenia.
- Podczas miksowania twardych produktów mocno przytrzymaj pokrywkę.
- Nie miksuj gorących płynów (ponad 40°C) i nie pozostawiaj urządzenia włączonego bez ładunku.
- Jeśli podczas miksowania utknie twardy lub duży kawałek owoców/warzyw, przycisk Start/Stop będzie świecił przez 5 sekund, podczas których nie można ponownie uruchomić urządzenia. Po zgaśnięciu kontrolki potrząśnij urządzeniem i uruchom je ponownie.



SYGNALIZACJA ŚWIETLNA I ŁADOWANIE

- Po uruchomieniu urządzenia przez 7 kolejnych cykli następuje 30-minutowe wymuszone chłodzenie. W tym czasie urządzenie nie reaguje na naciśnięcie przycisków, a przyciski migają na czerwono.
- Jeśli poziom naładowania baterii wynosi około 50%, przycisk On/Off świeci się na czerwono.
- Jeśli bateria jest rozładowana, po naciśnięciu przycisku On/Off przez 3 sekundy będzie on świecił na czerwono, a urządzenie nie uruchomi się.
- Ładuj tylko suchy i czysty urządzenie. Upewnij się, że okolice złącza (z tyłu podstawy) są suche. Podłącz kabel ładujący do urządzenia i adaptera, a następnie podłącz do sieci.
- Podczas ładowania przycisk On/Off miga na zielono, a po całkowitym naładowaniu świeci się na zielono.

CZYSZCZENIE I KONSERWACJA

- Urządzenie najłatwiej umyć zaraz po użyciu, nie pozostawiaj smoothie do wyschnięcia.
- Przed czyszczeniem urządzenia upewnij się, że jest wyłączone i nie jest ładowane!
- Zdejmij podstawę silnika z pojemnika.
- Oczyść noże delikatną szczotką w ciepłej wodzie z mydłem, a następnie opłucz je pod bieżącą wodą. Nie opłukuj całej podstawy wodą! Nie zanurzaj podstawy w wodzie! Zachowaj szczególną ostrożność podczas obchodzenia się z nożami. Wytrzyj zewnętrzną stronę podstawy wilgotną ściereczką i osusz.
- Zdejmij części i umyj je ręcznie w wodzie z mydłem lub w zmywarce (w temperaturze do 65°C).
- Nie używaj żadnych ostrych ani ściernych środków czyszczących.
- Przed ponownym złożeniem pozostaw części do całkowitego wyschnięcia.

SERWIS

Bardziej kompleksową konserwację lub naprawy wymagające ingerencji w wewnętrzne elementy produktu powinien wykonywać wykwalifikowany specjalista lub serwis.

OCHRONA ŚRODOWISKA

- Preferujemy recykling materiałów opakowaniowych oraz starych urządzeń elektrycznych.
- Karton od urządzenia można oddać w punkcie zbiórki odpadów sortowanych.
- Plastikowe worki z polietylenu (PE) należy oddać w punkcie zbiórki materiałów do recyklingu.

Recykling urządzenia po zakończeniu użytkowania:



Urządzenie jest oznakowane zgodnie z dyrektywą europejską 2012/19/EU w sprawie zużytego sprzętu elektrycznego i elektronicznego (WEEE). Symbol na produkcie lub jego opakowaniu oznacza, że takiego produktu nie wolno traktować jako odpadu komunalnego. Należy przekazać go do punktu zbiórki i recyklingu urządzeń elektrycznych i elektronicznych. Zapewnienie prawidłowej utylizacji produktu zapobiega negatywnemu oddziaływaniu na środowisko i zdrowie ludzi, jakie mogłoby wynikać z niewłaściwej utylizacji produktu. Utylizację należy wykonać zgodnie z przepisami dotyczącymi postępowania z odpadami. W celu uzyskania szczegółowych informacji na temat recyklingu produktu należy zwrócić się do lokalnego urzędu, firmy zajmującej się utylizacją odpadów z gospodarstw domowych lub sklepu, w którym zakupiono produkt.



Produkt spełnia wszystkie stosowne wymagania podstawowe, nakładane na niego przez dyrektywy EU.

Tekst, wygląd i specyfikacja techniczna mogą ulec zmianie bez uprzedniego powiadomienia, do czego zastrzegamy sobie prawo.

Köszönetnyilvánítás

Köszönjük, hogy megvásárolta ezt a Concept márkájú készüléket, és kívánjuk, hogy használata során végig elégedett legyen termékünkkel.

Az első használat előtt figyelmesen tanulmányozza át az egész használati útmutatót, és őrizze meg. Gondoskodjon róla, hogy a terméket kezelő valamennyi személy megismerje az útmutató tartalmát.

Műszaki adatok	
Feszültség	11,1 V DC
Teljesítményfelvétel	120 W
Zajsztint	76 dB(A)
Akkumulátor specifikációk	2 000 mAh
Töltési idő	< 4,5 óra
Működési idő	38 ciklus 30 s

FONTOS BIZTONSÁGI FIGYELMEZTETÉSEK

- Ne használja a terméket az ebben az útmutatóban leírtaktól eltérően.
- Az első használat előtt távolítsa el a készülékről minden csomagoló- és marketinganyagot.
- Ellenőrizze, hogy a csatlakoztatott feszültség megfelel-e a termék típuscímkéjén megadott értékeknek.
- Bekapcsolt állapotban ne hagyja felügyelet nélkül a készüléket.
- A készüléket stabil sima felületre helyezze, és ne tegye rá más berendezésre.
- Ne tegye a készüléket gyúlékony anyag, tűz, fűtőtest vagy felforrósodott sütő közelébe.
- Ne takarja le a készüléket, mert túlmelegedhet.
- Ne tegyen semmit a készülékre üzemelés közben.
- Ne helyezze át a készüléket, ha be van kapcsolva.
- Ne használjon sérült csatlakozóval rendelkező töltőadaptert vagy sérült USB-C töltő kábelt, vegye fel a kapcsolatot egy hivatalos szervizzel.
- Ne engedje, hogy gyermekek vagy cselekvőképtelen személyek hozzáférjenek a készülékhez.
- Csökkent mozgásképességgel, csökkent érzékszervi képességekkel vagy nem megfelelő szellemi alkalmassággal bíró, valamint a használati útmutatót nem ismerő személyek csak felelős, az útmutatót ismerő személy felügyelete alatt használhatják a készüléket.

- Legyen különösen óvatos, ha a készüléket gyermekek közelében használja.
- Ne engedje, hogy a készüléket játékokra használják.
- Ne dobja a készülék akkumulátorát tűzbe, és ne tegye ki hőmérsékletnek. 40 °C feletti hőmérsékletnek.
- Ne használja a készüléket a szabadban vagy nedves felületen, mert áramütés veszélyének teszi magát.
- Ne használjon más tartozékot, mint amit a gyártó javasol.
- Ne használja a készüléket sérült kábellel vagy csatlakozóval, haladéktalanul javíttassa meg a hibát szakszervizben.
- Tartsa a készüléket távol olyan hőforrásoktól, mint radiátor, sütő stb. Óvja a közvetlen napsugárzástól és a nedvességtől.
- Használat után, tisztítás, tartozékok felszerelése vagy eltávolítása előtt, illetve meghibásodás esetén kapcsolja ki a készüléket. Győződjön meg arról, hogy a készülék nincs csatlakoztatva az áramellátáshoz.
- A készülék működése közben ne érjen hozzá a mozgó alkatrészekhez. Várja meg, amíg teljesen leállnak. Csak ezután vegye ki a tartályt az alapról.
- A készülék csak háztartási használatra alkalmas, kereskedelmi használatra nem való.
- Rendszeresen ellenőrizze, nem sérült-e a készülék vagy a hálózati kábel. Hibás készüléket ne kapcsoljon be.
- Kerülje a készülék mozgó alkatrészeinek érintését. Ne próbálja meg kikapcsolni vagy megkerülni a biztonsági reteszelő mechanizmusokat.
- A sérülésveszély csökkentése érdekében soha ne tegye a kezét vagy más tárgyakat a turmixgép tartályába, ha az az alapra van helyezve.
- Kemény ételek keverése közben szorosan tartsa a fedelet. Mindig a fedél felhelyezve keverjen.
- Soha ne helyezze a készüléket forró gáz- vagy elektromos főzőlapra, illetve annak közelébe. Kerülje a forró felületekkel való érintkezést, amely károsíthatja a készüléket vagy veszélyeztetheti a biztonságot.
- Ne keverjen forró folyadékokat.
- Ne merítse az adaptert, a töltő kábelt vagy az alapot vízbe vagy más folyadékba. Ne öblítse le a készülék alapját folyó víz alatt.
- A készülék éles alkatrészeket tartalmaz. A tisztítás során legyen különösen óvatos.
- Ne használja a készüléket megfelelően felszerelt tartozékok nélkül.

- Ne üzemeltesse a készüléket üresen.
- Ne javítsa maga a készüléket. Forduljon szakszervizhez.
- Ezt a készüléket csak 8 évnél idősebb gyerekek használhatják, és olyan csökkent fizikai vagy mentális képességű személyek, akik felügyelet alatt vannak, vagy ismertették velük a készülék biztonságos használati módját és tisztában vannak az esetleges veszélyekkel. A felhasználói karbantartást és tisztítást gyerekek nem végezhetik, ha nem idősebbek 8 évnél, és nincsenek felügyelet alatt. A 8 évnél fiatalabb gyerekeket tartsa távol a készüléktől és a vezetékektől. Gyermeknek tilos a készülékkel játszani.

Ha nem tartja be a gyártó utasításait, az esetleges javításra nem vonatkozik a jótállás.

A TERMÉK LEÍRÁSA

1. Turmixgép tartály
2. Keverő lapátok
3. Termékalap
4. Fedél nyílással
5. Fedélnyitó gomb
6. On/Off gomb
7. Start/Stop gomb
8. Töltőkábel USB-C
9. Szűrő
10. A tartály alsó fedele (to-go fedél)



HASZNÁLATI ÚTMUTATÓ

FIGYELMEZTETÉS

Mielőtt az új készüléket üzembe helyezné, higiéniai okokból törölje le külső felületét nedves ruhával, és mossa meg meleg vízben az összes levehető alkatrészt – az alapot kivételével. Miután az alkatrészek teljesen megszáradtak, szerelje össze újra a készüléket.

A készülék beépített biztonsági retesszel rendelkezik. A készülék motorja csak akkor kapcsolható be, ha a tartály megfelelően van behelyezve. Ne kerülje meg a biztonsági mechanizmust! A készülék túlmelegedés elleni biztosítékkal van felszerelve.

Ne hagyja felügyelet nélkül a készüléket, ha be van kapcsolva.

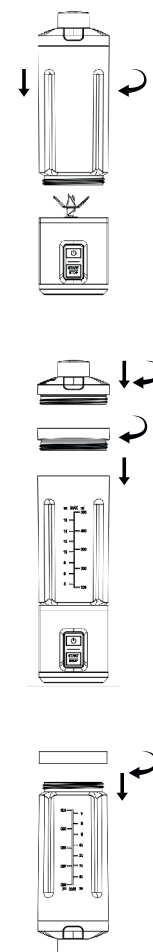
A motor leállítása után a kések még egy ideig mozoghatnak. Várjon, amíg teljesen leállnak, mielőtt kinyitná a fedelet vagy eltávolítaná a tartályt.

HASZNÁLAT

1. Helyezze a tartályt a készülék alapjára, és forgassa el az óramutató járásával megegyező irányba. A tartály megfelelő behelyezését az On/Off gomb háromszori zöld villogása jelzi. Ha az On/Off gomb megnyomása után a gomb háromszor pirosan villog, az a tartály helytelen behelyezésére utal, és a készülék nem indítható el.
2. Csak magozott és meghámozott/alaposan megmosott gyümölcsöt vagy zöldséget tegyen a tartályba, apró kockákra (1,5 x 1,5 x 1,5 cm) vágva. A zökkenőmentes működéshez általában szükséges egy kis folyadék hozzáadása. A folyadékot ajánlott először a tartályba önteni, majd a gyümölcsöt/zöldséget. A mennyiség nem haladhatja meg a tartályon feltüntetett maximális szintet.
3. Helyezze a szűrőedényt a tartályra, tegye rá a fedelet, forgassa el óramutató járásával megegyező irányba, és szorosan húzza meg.
4. Az On/Off gomb megnyomásával bekapcsolja a készüléket – a gomb 10 másodpercig zölden világít, majd inaktivitás esetén automatikusan kikapcsol. Tartsa meg a készüléket a kezével, és nyomja meg a Start/Stop gombot – az On/Off gomb kialszik, a Start/Stop gomb pedig fehér színnel világít. A készülék 30 másodpercig (1 ciklus) működik, majd automatikusan kikapcsol. Ne indítsa el a készüléket 3 egymást követő ciklusnál többször. A következő ciklus előtt hagyja a készüléket legalább 5 percig szobahőmérsékletre lehűlni. A keverést a működés közben bármikor leállíthatja a Start/Stop gomb megnyomásával – a gomb továbbra is világít. Az On/Off gomb megnyomásával kikapcsolhatja a készüléket – 10 másodperc múlva a gomb zölden világító jelzése kialszik.
5. A keverés befejezése után (csak akkor, ha a kések nem forognak!) fordítsa meg a készüléket, és forgassa el a motoros alapot az óramutató járásával ellentétes irányba.
6. Helyezze a to-go fedelet a tartály aljára, és szorítsa meg, így a kész smoothie-t bárhová magával viheti.
7. A készülék tisztítását a „Tisztítás és karbantartás” című részben találja.

Megjegyzések:

- Soha ne tegyen nagy darab fagyasztott ételt a készülékbe, mert az károsíthatja a készüléket.
- Kemény ételek keverése közben szorosan tartsa a fedelet.
- Ne keverjen forró folyadékokat (40 °C felett) és ne hagyja a készüléket üresen működni.
- Ha keverés közben kemény vagy nagy darab gyümölcs/zöldség elakad, a Start/Stop gomb 5 másodpercig világít, és ezalatt a készülék nem indítható újra. A jelzőfény kialvása után rázza meg a készüléket, és indítsa újra.



FÉNYJELZŐK & TÖLTÉS

- Miután a készülék 7 egymást követő cikluson át indításra került, 30 percig kényszerített hűtésre kényszerül. Ez idő alatt a készülék nem reagál a gombnyomásokra, és a gombok pirosan villognak.
- Amikor az akkumulátor töltöttségi szintje körülbelül 50%, a Be/Ki gomb pirosan világít.
- Ha az akkumulátor lemerült, a Be/Ki gomb 3 másodperces lenyomás után pirosan világít, és a készülék nem indul el.
- Csak száraz, tiszta készüléket töltsön. Győződjön meg arról, hogy a csatlakozó körüli terület (a talp hátulján) is száraz. Csatlakoztassa a töltőkábel a készülékhez és az adapterhez, majd csatlakoztassa a hálózati áramforráshoz.
- Töltés közben a Be/Ki gomb zölden villog, teljesen feltöltött állapotban pedig folyamatosan zölden világít.

TISZTÍTÁS ÉS KARBANTARTÁS

- A készüléket könnyebben tisztíthatja meg közvetlenül használat után, ne hagyja megszáradni a smoothie-t.
- A készülék tisztítása előtt győződjön meg arról, hogy ki van kapcsolva és nem töltődik!
- Vegye le a motoros alapot a tartályról.
- A pengéket tisztítsa meg egy puha kefével meleg szappanos vízzel, majd öblítse le folyó víz alatt. Ne öblítse le vízzel az egész alapot! Ne merítse az alapot vízbe! Legyen különösen óvatos a pengékkel. Az alap külső felületét törölje le nedves ruhával, majd szárítsa meg.
- A levehető alkatrészeket kézzel szappanos vízben vagy mosogatógépben (65 °C-ig) mossa el.
- Ne használjon éles vagy koptató tisztítószerkeket.
- Az alkatrészeket alaposan szárítsa meg, mielőtt újra összeszereli.

SZERVIZ

Nagyobb mértékű, vagy a termék belső részeire is vonatkozó karbantartást vagy javítást szakembernek vagy szakszerviznek kell elvégeznie.

A KÖRNYEZET VÉDELME

- Lehetőleg gondoskodjon a csomagolóanyagok és a régi készülék újrahasznosításáról.
- A készülék dobozát a szelektív gyűjtőbe dobhatja.
- A polietilén (PE) műanyagzacskókat adja le újrahasznosítható anyagokat gyűjtő helyen.

A készülék újrahasznosítása az élettartama végén:



Ez a készülék az európai Elektromos hulladékról és elektromos berendezésekről (WEEE) szóló 2012/19/ EU irányelvnek megfelelően van megjelölve. A terméken vagy a csomagolásán található szimbólum jelzi, hogy a termék nem tartozik a vegyes háztartási hulladék közé. El kell vinni olyan helyre, ahol az elektromos és elektronikus hulladékot gyűjtik újrahasznosítás céljából. A termék megfelelő módon történő megsemmisítésének biztosításával megakadályozza a környezetet és az emberi egészséget veszélyeztető negatív hatásokat, amelyeket a nem megfelelő hulladék-megsemmisítés okozhatna. A megsemmisítést a hulladékgazdálkodási előírásoknak megfelelően kell végrehajtani. A termék újrahasznosítására vonatkozó részletesebb információkért forduljon az illetékes helyi hivatalhoz, a háztartási hulladék megsemmisítésével foglalkozó szolgáltatóhoz, vagy az üzlethez, ahol a terméket vásárolta.



Ez a termék megfelel az összes vonatkozó EU irányelv követelményeinek.

A szövegben, a kivitelen és a műszaki jellemzőkben előzetes figyelmeztetés nélkül sor kerülhet változtatásokra, minden módosításra vonatkozó jog fenntartva.

Pateicība

Pateicamies par šīs "Concept" ierīces iegādi. Ceram, ka būsiet apmierināti ar šo izstrādājumu visu tā kalpošanas laiku.

Pirms lietošanas rūpīgi izlasiet šo lietošanas instrukciju un uzglabājiet to drošā vietā, lai nepieciešamības gadījumā varētu pārlasīt. Nodrošiniet, lai arī citi cilvēki, kuri izmantos šo ierīci, pirms šīs ierīces lietošanas būtu iepazinušies ar norādījumiem.

Tehniskie dati	
Spriegums	11,1 V DC
Jauda	120 W
Skaņas intensitātes līmenis	76 dB(A)
Akkumulātorā specifikācija	2 000 mAh
Uzlādes laiks	< 4,5 stundas
Darbības laiks	38 cikli pa 30 s

SVARĪGI DROŠĪBAS NORĀDĪJUMI

- Lietojiet šo ierīci tikai tā, kā izklāstīts šajā lietošanas instrukcijā.
- Pirms ierīces pirmās izmantošanas noņemiet visu iepakojumu un reklāmas materiālus.
- Pārliedzieties, ka elektrotīkla spriegums atbilst tam spriegumam, kas ir minēts uz tehnisko pamatdatu plāksnītes.
- Neatstājiet ierīci bez uzraudzības, kad tā ir ieslēgta.
- Novietojiet ierīci uz stabilas, līdzsvaras virsmas, nenovietojiet to uz citas ierīces.
- Nenovietojiet ierīci pie uzliesmojošām vielām, uguns, sildelementiem vai karstas krāsns.
- Nepārklājiet ierīci! Pastāv pārkaršanas risks.
- Darbības laikā neievietojiet uz ierīces.
- Nepārvietojiet ieslēgtu ierīci.
- Nelietojiet lādētāju ar bojātu spraudni vai bojātu USB-C lādēšanas kabeli, sazinieties ar autorizētu servisu.
- Neļaujiet ar ierīci darboties bērniem vai personām bez attiecīgām iemaņām. Izmantojiet to bērniem nepieejamā vietā.
- Personām ar ierobežotām kustību spējām, ierobežotu maņu uztveri, nepietiekamām gara spējām vai cilvēkiem, kas nepārzina pareizu tās izmantošanu, šī ierīce jāizmanto tikai atbildīgas, ziņošanas personas uzraudzībā.

- Ja ierīces izmantošanas laikā tuvumā ir bērni, ievērojiet papildu piesardzību.
- Neļaujiet izmantot ierīci kā rotaļlietu.
- Neieņemiet ierīces akumulatoru ugunsgrēkā un nepakļaujiet to temperatūrai virs 40 °C.
- Nelietojiet ierīci ārpus telpām vai uz mitras virsmas. Iespējams elektriskās strāvas trieciens!
- Izmantojiet tikai ražotāja ieteiktos piederumus.
- Neizmantojiet ierīci ar bojātu strāvas vadu vai kontaktdakšu. Lai veiktu bojātu detaļu labošanu vai maiņu, nekavējoties sazinieties ar pilnvaroto servisa apkalpes centru.
- Novietojiet ierīci drošā attālumā no tādiem siltuma avotiem kā krāsnis u. tml. Nepakļaujiet ierīci tiešu saules staru vai mitruma iedarbībai.
- Pēc lietošanas, pirms tīrīšanas, piederumu uzstādīšanas vai noņemšanas vai bojājuma gadījumā izslēdziet ierīci. Pārlicinieties, ka ierīce ir atvienota no strāvas padeves.
- Ierīces darbības laikā nepieskarieties tās kustīgajām daļām. Pagaidiet, kamēr tā pilnībā apstājas. Tikai pēc tam izņemiet trauku no pamatnes.
- Ierīce ir paredzēta tikai māsaimniecības vajadzībām. Tā nav paredzēta ekspluatācijai komercnolūkos.
- Regulāri pārbaudiet, vai ierīce un strāvas vads nav bojāti. Bojātu ierīci nedrīkst ieslēgt.
- Izvairieties no kontakta ar ierīces kustīgajām daļām. Nemēģiniet atslēgt vai apiet drošības bloķēšanas mehānismus.
- Lai samazinātu traumas risku, nekad nelieciet rokas vai citus priekšmetus blenderī, ja tas ir novietots uz pamatnes.
- Maisot cietus produktus, stingri turiet vāku. Vienmēr maisiet ar uzliktu vāku.
- Nekad nelieciet ierīci uz karsta gāzes vai elektriskā degļa, kā arī netuvojieties tam. Izvairieties no saskares ar jebkuru karstu virsmu, kas varētu bojāt ierīci vai apdraudēt drošību.
- Nemaisiet karstus šķidrumus.
- Neiegremdējiet adapteri, uzlādes kabeli vai pamatni ūdenī vai citā šķidrumā. Neizskalojiet ierīces pamatni zem tekoša ūdens.
- Ierīce satur asas detaļas. Tīrīšanas laikā ievērojiet īpašu piesardzību.
- Neizmantojiet ierīci, ja tās piederumi nav pareizi uzstādīti.

- Neļaujiet ierīcei darboties tukšgaitā.
- Ir aizliegts labot ierīci patstāvīgi. Sazinieties ar pilnvaroto servisa centru.
- Bērni vecumā no 8 gadiem un vecāki, kā arī personas ar fiziskiem, maņu vai garīgiem traucējumiem vai ar nepietiekamu pieredzi un zināšanām drīkst izmantot šo ierīci, ja viņi atrodas citu cilvēku uzraudzībā vai arī ir instruēti par ierīces izmantošanu drošā veidā, kā arī izprot iespējamo bīstamību. Lietotāja veikto ierīces tīrīšanu un apkopi nedrīkst veikt bērni, kas jaunāki par 8 gadiem un neatrodas pieaugušo uzraudzībā. Bērni, kas ir jaunāki par 8 gadiem, nedrīkst atrasties ierīces un tās vada tuvumā. Neļaujiet bērniem rotaļāties ar šo ierīci.

Ražotāja norādījumu neievērošanas dēļ var tikt atteikts garantijas remonts.

IERĪCES APRAKSTS

1. Blendera konteiners
2. Maisīšanas lāpstiņas
3. Produkta lapa
4. Vāks ar atvēršanu
5. Vāka atvēršanas pogu
6. On/Off pogu
7. Start/Stop pogu
8. Uzlādes kabelis USB-C
9. Siets
10. Trauka apakšējais vāks (vāks līdzī nēšanai)



LIETOŠANAS INSTRUKCIJA

BRĪDINĀJUMS

Pirms jauno ierīci lietošanas sākšanas, higiēnas apsvērumu dēļ tā ārpuse ir jānoslauka ar mitru drānu, bet visas noņemamās daļas jānomazgā siltā ūdenī – visas daļas, izņemot ierīces pamatni. Kad daļas ir pilnībā nožuvušas, ierīci saliekiat atpakaļ.

Ierīcei ir iebūvēta drošības aizsardzība. Ierīces motoru var ieslēgt tikai tad, ja trauks ir pareizi novietots. Neapiet drošības mehānismu! Ierīce ir aprīkota ar aizsardzību pret pārkaršanu.

Nenovietojiet ierīci bez uzraudzības, ja tā ir ieslēgta.

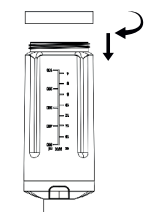
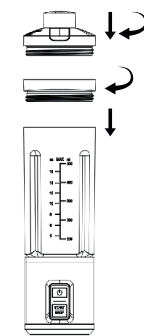
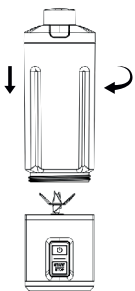
Tūlīt pēc motora izslēgšanas naži var vēl kādu brīdi kustēties. Pirms vāka atvēršanas vai trauka noņemšanas pagaidiet, līdz tie ir pilnībā apstājušies.

IZMANTOŠANA

- Novietojiet trauku uz ierīces pamatnes un pagrieziet to pulksteņrādītāja virzienā. Pareizi novietots trauks tiek apstiprināts ar 3 zaļām mirgojošām On/Off pogas gaismām. Ja pēc On/Off pogas nospiešanas poga 3 reizes mirgo sarkanā krāsā, tas norāda uz nepareizi novietotu trauku, un ierīci nevar iedarbināt.
- Traukā ievietojiet tikai bez kauliņiem un mizoti/kārtīgi nomazgāti augļi vai dārzeņi, kas sagriezti mazos kubiņos (1,5 x 1,5 x 1,5 cm). Parasti, lai nodrošinātu vienmērīgu darbību, ir nepieciešams pievienot nedaudz šķidruma. Šķidrumu ieteicams pievienot traukā vispirms, pēc tam augļus/dārzeņus. Daudzums nedrīkst pārsniegt traukā norādīto maksimālo līmeni.
- Uzlieciet uz trauka filtrējošo sietu, uzlieciet uz sieta vāku, pagrieziet to pulksteņrādītāja virzienā un cieši pievelciet.
- Nospiediet pogu On/Off, lai ieslēgtu ierīci – poga 10 sekundes degs zaļā krāsā, ja ierīce netiks izmantota, tā automātiski izslēgsies. Turiet ierīci ar roku un nospiediet pogu Start/Stop – poga On/Off izslēgsies, bet poga Start/Stop degs baltā krāsā. Ierīce sāks darboties uz 30 sekundēm (1 cikls) un pēc tam automātiski izslēgsies. Neieslēdziet ierīci ilgāk par 3 secīgiem cikliem. Pirms nākamā cikla ļaujiet ierīcei atdzist līdz istabas temperatūrai vismaz 5 minūtes. Jebkurā brīdī darbības laikā maisīšanu var apturēt, nospiežot pogu Start/Stop – poga turpinās degt. Nospiežot pogu On/Off, ierīce izslēdzas – pēc 10 sekundēm poga vairs nedeģ zaļā krāsā.
- Pēc maisīšanas beigām (tikai tad, ja naži negriežas!) pagrieziet ierīci ar apakšu uz augšu un noņemiet motora pamatni, pagriežot to pretēji pulksteņa rādītāja virzienam.
- Uzlieciet un pievelciet to-go vāku uz trauka dibena, un gatavo smūtijū varēsiet ņemt līdzi uz jebkuru vietu.
- Ierīces tīrīšana ir aprakstīta sadaļā „Tīrīšana un apkope”.

Piezīmes:

- Nekad nelieciet ierīcē lielus sasaldētu pārtikas produktu gabalus, jo tie var sabojāt ierīci.
- Maisot cietus pārtikas produktus, stingri turiet vāku.
- Nemaisiet karstus šķidrumus (virs 40 °C) un nelietojiet ierīci tukšā režīmā.
- Ja maisīšanas laikā cieta vai liela augļu/dārzeņu gabala iestrēgst, Start/Stop pogai 5 sekundes degs, un šajā laikā ierīci nevarēs restartēt. Kad indikators izslēgsies, sakratiet ierīci un restartējiet to.



GAISMAS SIGNĀLI UN UZLĀDE

- Pēc tam, kad ierīce ir darbojusies 7 secīgos ciklos, 30 minūtes notiek tās piespiedu dzesēšana. Šajā laikā ierīce nereaģēs uz pogu nospiešanu, un pogas mirgos sarkanā krāsā.
- Ja akumulatora uzlādes līmenis ir apmēram 50 %, ieslēgšanas/izslēgšanas poga mirgo sarkanā krāsā.
- Ja akumulators ir izlādējies, ieslēgšanas/izslēgšanas poga pēc 3 sekunžu nospiešanas mirgos sarkanā krāsā un ierīce nedarbosies.
- Uzlādējiet tikai sausu un tīru ierīci. Pārlicinieties, ka arī savienotāja (aizmugurē pie pamatnes) apkārtnē ir sausa. Ierīci un adapteri pieslēdziet uzlādes kabelim un pievienojiet to elektrotīklam.
- Uzlādes laikā pogas On/Off mirgo zaļā krāsā, bet pēc pilnīgas uzlādes deg zaļā krāsā.

TĪRĪŠANA UN APKOPE

- Ierīci vieglāk izmazgāt uzreiz pēc lietošanas, nelietojiet smoothie izžūt.
- Pirms ierīces tīrīšanas pārlicinieties, ka tā ir izslēgta un netiek uzlādēta!
- Noņemiet motora pamatni no trauka.
- Nažus notīriet ar maigu suku, izmantojot siltu ziepju ūdeni, un pēc tam noskalojiet zem tekoša ūdens. Neskalojiet visu pamatni ar ūdeni! Nemērcējiet pamatni ūdenī! Rīkojieties ar nažiem ar īpašu piesardzību. Pamatnes ārējo pusi noslaukiet ar mitru drānu un nosusiniet.
- Noņemamās daļas mazgājiet ar rokām ziepju ūdenī vai trauku mazgājamā mašīnā (līdz 65 °C).
- Nelietojiet asus vai abrazīvus tīrīšanas līdzekļus.
- Pirms atkārtotas montāžas ļaujiet detaļām pilnībā nožūt.

TEHNISKĀ APKALPE

Plašāka mēroga apkopes un remontdarbi, kuriem ir nepieciešama iekļaušanās ierīces iekšpusē, jāveic kvalificētam speciālistam vai servisa centram.

VIDES AIZSARDZĪBA

- Nododiet iepakojuma materiālu un vecās ierīces otrreizējai pārstrādei.
- Ierīču kastes var nodot atkritumu šķirošanas punktos.
- Polietilēna (PE) maisiņus nododiet otrreizējai pārstrādei paredzēto materiālu savākšanas punktā.

Ierīces otrreizējā pārstrāde tās kalpošanas laika beigās



Šī ierīce ir marķēta saskaņā ar Eiropas Parlamenta un Padomes Direktīvu 2012/19/EU par elektrisko un elektronisko iekārtu atkritumiem (WEEE). Simbols uz izstrādājuma vai tā iepakojuma norāda, ka šis izstrādājums nepieder sadzīves atkritumiem. Tas jānogādā elektrisko un elektronisko iekārtu otrreizējās pārstrādes savākšanas punktā. Nodrošinot šā izstrādājuma pareizu iznīcināšanu, tiks novērsta nelabvēlīga ietekme uz vidi un cilvēku veselību, ko var izraisīt nepareiza ierīces iznīcināšana. Iznīcināšana jāveic saskaņā ar noteikumiem par atkritumu apstrādi. Lai iegūtu papildu informāciju par šīs ierīces otrreizēju pārstrādi, lūdzu, sazinieties ar vietējās pašvaldības sadzīves atkritumu iznīcināšanas dienestu vai veikalu, kurā iegādājāties izstrādājumu.



Šis izstrādājums atbilst visām piemērojamo EU direktīvu pamatprasībām.

Izmaiņas tekstā, konstrukcijā un tehniskajās specifikācijās var tikt veiktas bez iepriekšēja brīdinājuma, un mēs paturam tiesības veikt šīs izmaiņas.

Acknowledgements

Thank you for purchasing a Concept product. We wish you much joy with your new appliance every day you use it.

Please read the instruction manual carefully before initial use. To refer to this manual any time you need to, we recommend you to keep it in a safe place. And please pass it to any future owner of the appliance.

Technical specifications	
Voltage	11,1 V DC
Input	120 W
Sound performance level	76 dB(A)
Battery Specifications	2 000 mAh
Charging time	< 4,5 h
Operating time	38 cycles of 30 s

IMPORTANT SAFETY PRECAUTIONS

- Do not use the appliance in any other way than as described in this manual.
- Remove all the covering and marketing materials from the appliance before the first use.
- Make sure the mains voltage corresponds to the values on the rating plate of the appliance.
- Do not leave the appliance unattended when it is switched on.
- Place the appliance on a stable, level surface, do not place it on any other appliance.
- Do not place the appliance near flammable substances, fire, heating elements or hot oven.
- Do not cover the appliance, there is a risk of overheating.
- Do not place anything on the appliance during operation.
- Do not carry the appliance when it is switched on.
- Do not use a charging adapter with a damaged plug or a damaged USB-C charging cable; contact an authorized service center.
- Do not allow children or unauthorized people to handle the appliance, use it out of their reach.
- Persons with reduced mobility, reduced sensory perception, mental disadvantage or persons not familiar with the operation must use the appliance only under the supervision of responsible person, who is familiar with the instructions.

- Pay extra attention if the appliance is used near children.
- Do not use the appliance as a toy.
- Do not throw the appliance battery into a fire or expose it to temperatures above 40 °C.
- Do not use the appliance outdoors or on a wet surface, there is a risk of electric shock.
- Do not use any accessories other than those recommended by the manufacturer.
- Do not use the appliance with a damaged cord or plug and have it repaired immediately by an authorized service centre.
- Keep the appliance away from heat sources such as radiators, ovens, etc. Protect it from direct sunlight and humidity.
- After use, before cleaning, attaching or removing accessories, or in the event of a malfunction, switch off the appliance. Make sure that the appliance is disconnected from the power supply.
- Do not touch moving parts while the appliance is in operation. Wait until it stops completely. Only then remove the container from the base.
- The appliance is only suitable for home use and is not intended for commercial use.
- Check the appliance and the power cord for damage regularly. Never switch on a damaged appliance.
- Avoid contact with moving parts of the appliance. Do not attempt to disable or bypass safety interlocks.
- To reduce the risk of injury, never put your hands or other objects into the blender jar when it is attached to the base.
- Hold the lid firmly in place when blending hard foods. Always blend with the lid in place.
- Never place the appliance on or near a hot gas or electric burner. Avoid contact with any hot surface that could damage the appliance or compromise safety.
- Do not blend hot liquids.
- Do not immerse the adapter, charging cable, or base in water or any other liquid. Do not rinse the base of the appliance under running water.
- The appliance contains sharp parts. Exercise caution when cleaning.
- Do not use the appliance without properly fitted accessories.
- Do not let the appliance run idle.

- Do not repair the appliance yourself. Contact an authorized service centre.
- This appliance can be used by children aged from 8 years and above and persons with reduced physical, sensory or mental capabilities or lack of experience and knowledge if they have been given supervision or instruction concerning the use of the appliance in a safe way and understand the hazards involved. Cleaning and maintenance performed by the user must not be carried out by children unless they are 8 years old and under supervision. Children aged under 8 years of age must be kept away from the appliance and its power cord. Do not let children play with the appliance.

Damages from failure to follow the manufacturer's instructions are not covered by the warranty.

PRODUCT DESCRIPTION

1. Blender container
2. Blender blades
3. Product base
4. Lid with opening
5. Lid release button
6. On/Off button
7. Start/Stop button
8. Charging cable USB-C
9. Strainer
10. Bottom lid of the container (to-go lid)



OPERATING INSTRUCTIONS

NOTICE

Before using the new appliance for the first time, wipe the outside with a damp cloth and wash all removable parts in warm water for hygiene reasons – all parts except the base of the appliance. Once the parts are completely dry, reassemble the appliance.

The appliance has a built-in safety lock. The appliance motor can only be switched on when the container is properly seated. Do not bypass the safety mechanism! The appliance is equipped with an overheating protection device.

Do not leave the appliance unattended when it is switched on.

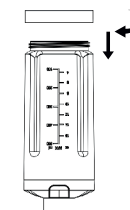
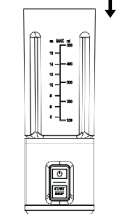
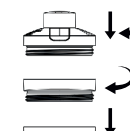
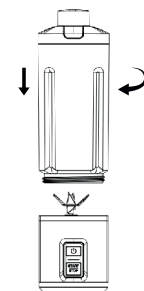
The blades may continue to move for a short time after the motor has been switched off. Wait until they have come to a complete standstill before opening the lid or removing the container.

OPERATION

1. Place the container on the base of the appliance and turn it clockwise. The container is correctly positioned when the On/Off button flashes green three times. If the button flashes red three times after pressing the On/Off button, this indicates that the container is not positioned correctly and the appliance cannot be started.
2. Only place pitted and peeled/properly washed fruit or vegetables cut into small cubes (1.5 x 1.5 x 1.5 cm) in the container. It is usually necessary to add a little liquid for smooth operation. It is recommended to add the liquid to the container first, then the fruit/vegetables. The amount should not exceed the maximum level indicated on the container.
3. Place the filter screen on the container, place the lid on the screen, turn it clockwise, and tighten it securely.
4. Press the On/Off button to turn on the appliance—the button will light up green for 10 seconds and then automatically turn off if no action is taken. Hold the appliance with your hand and press the Start/Stop button—the On/Off button will turn off and the Start/Stop button will light up white. The appliance will run for 30 seconds (1 cycle) and then switch off automatically. Do not run the appliance for more than 3 consecutive cycles. Allow the appliance to cool to room temperature for at least 5 minutes before the next cycle. You can stop mixing at any time during operation by pressing the Start/Stop button - the button will remain lit. Press the On/Off button to turn off the appliance - after 10 seconds, the button will stop glowing green.
5. After blending is complete (only if the blades are not rotating!), turn the appliance upside down and remove the motor base by turning it counterclockwise.
6. Place the to-go lid on the bottom of the container and tighten it so you can take your smoothie with you wherever you go.
7. Cleaning the appliance is described in the "Cleaning and Maintenance" section.

Notes:

- Never put large pieces of frozen food into the appliance, as they could damage it.
- Hold the lid firmly while blending hard foods.
- Do not blend hot liquids (above 40°C) and do not run the appliance empty.
- If a hard or large piece of fruit/vegetable gets stuck during blending, the Start/Stop button will light up for 5 seconds, during which time the appliance cannot be restarted. After the indicator light goes out, shake the appliance and restart it.



LIGHT SIGNALING & CHARGING

- After the appliance has been run for 7 consecutive cycles, it will undergo forced cooling for 30 minutes. During this time, the appliance will not respond to button presses and the buttons will flash red.
- If the battery charge level is around 50%, the On/Off button will light up red.
- If the battery is discharged, the On/Off button will light up red for 3 seconds when pressed and the appliance will not start.
- Only charge a dry, clean appliance. Make sure that the area around the connector (at the back of the base) is also dry. Plug the charging cable into the appliance and the adapter and connect it to the mains.
- During charging, the On/Off button flashes green; when fully charged, it lights up green continuously.

CLEANING AND MAINTENANCE

- The appliance is easier to clean immediately after use; do not allow the smoothie to dry.
- Before cleaning the appliance, make sure it is turned off and not charging!
- Remove the motor base from the container.
- Clean the blades with a soft brush and warm soapy water, then rinse them under running water. Do not rinse the entire base with water! Do not immerse the base in water! Take extra care when handling the blades. Wipe the outside of the base with a damp cloth and dry it.
- Wash removable parts by hand in soapy water or in the dishwasher (up to 65°C).
- Do not use any sharp or abrasive cleaning agents.
- Allow the parts to dry thoroughly before reassembling.

SERVICE CENTRE

Extensive maintenance or repair, which requires access to internal parts of the product, has to be performed by a qualified specialist or the service centre.

ENVIRONMENTAL CONCERNS

- Packaging materials and old appliances should be recycled.
- Packaging materials may be disposed of as sorted waste.
- Dispose the plastic bags made of polyethylene (PE) of as sorted waste.

Recycling of the appliance at the end of its lifespan:



This appliance is labelled in accordance with European Directive 2012/19/EU concerning used electrical and electronic appliances (Waste Electrical and Electronic Equipment - WEEE). The symbol on the product or on its packaging indicates that this product may not be treated as household waste. Instead it should be taken to the appropriate collection point for the recycling of electrical and electronic equipment. By ensuring this product is disposed of correctly, you will help prevent potential negative consequences for the environment and human health, which could otherwise be caused by inappropriate waste handling of this product. The disposal of such material has to be done according to the recycling regulations. For more detailed information about recycling of this product, please contact your local council, your household waste disposal service or the shop where you purchased the appliance.



The product meets all the necessary requirements of the EU directives applicable to the specific product.

Changes in text, design, and technical specifications are subject to change without prior notice and we reserve the right to change them.

Danksagung

Vielen Dank, dass Sie ein Produkt der Marke Concept angeschafft haben. Wir wünschen Ihnen, dass Sie mit unserem Produkt über seine gesamte Gebrauchsdauer zufrieden sind.

Lesen Sie sich vor dem ersten Gebrauch die ganze Bedienungsanleitung sorgfältig durch und bewahren Sie diese dann auf. Stellen Sie sicher, dass auch andere Personen, die dieses Produkt behandeln werden, sich mit dieser Gebrauchsanweisung vertraut machen.

Technische Parameter	
Spannung	11,1 V DC
Leistungsbedarf	120 W
Schallleistungspegel	76 dB(A)
Akku-Spezifikationen	2 000 mAh
Aufladezeit	< 4,5 Std.
Betriebszeit	38 Zyklen à 30 s

WICHTIGE SICHERHEITSHINWEISE

- Benutzen Sie das Gerät nicht anders, als es in dieser Anleitung beschrieben ist.
- Vor dem ersten Einsatz entfernen Sie alle Verpackungen und Marketingunterlagen vom Gerät.
- Überprüfen Sie, ob die Anschlussspannung den Werten auf dem Typenschild des Geräts entspricht.
- Lassen Sie das Gerät nicht unbeaufsichtigt, wenn es eingeschaltet ist.
- Legen Sie das Gerät auf eine stabile ebene Oberfläche, und legen Sie es auf kein anderes Gerät.
- Halten Sie das Gerät von den Brennstoffen, Feuer, Wärmeelementen oder heißem Backofen fern.
- Verdecken Sie das Gerät nicht, es droht die Gefahr der Überhitzung!
- Beim Betrieb darf nichts an das Gerät gelegt werden.
- Transportieren Sie das Gerät nicht, wenn es eingeschaltet ist.
- Verwenden Sie keinen Ladeadapter mit beschädigtem Stecker oder kein beschädigtes USB-C-Ladekabel. Wenden Sie sich an einen autorisierten Kundendienst.
- Gestatten Sie den Kindern und Unmündigen nicht, mit dem Gerät zu manipulieren, nutzen Sie es außerhalb ihrer Reichweite.
- Personen mit der erniedrigten Bewegungsfähigkeit, mit der erniedrigten Sinneswahrnehmung, mit der ungenügenden psychischen Fähigkeit oder

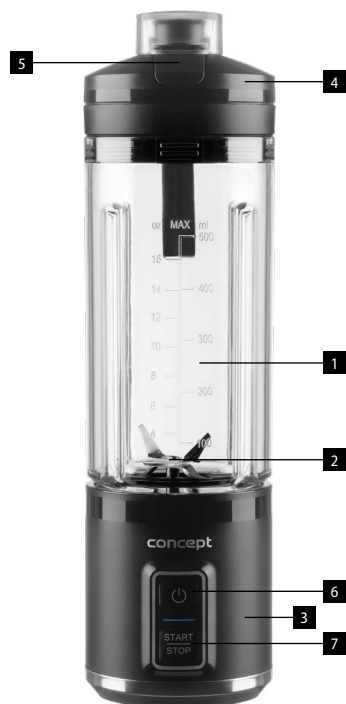
- Personen, die mit der Bedienung nicht anvertraut sind, müssen das Gerät nur unter der Aufsicht einer verantwortlichen anvertrauten Person nutzen.
- Verwenden Sie das Gerät nur mit großer Vorsicht in der Nähe von Kindern.
 - Werfen Sie die Gerätebatterie nicht ins Feuer und setzen Sie sie keinen Temperaturen über 40 °C aussetzen.
 - Verwenden Sie das Gerät nicht im Freien oder auf nassen Oberflächen, da die Gefahr eines Stromschlags besteht.
 - Verwenden Sie keine anderen als die vom Hersteller empfohlenen Zubehörteile.
 - Verwenden Sie das Gerät nicht mit einem beschädigten Netzkabel oder Stecker. Lassen Sie den Defekt unverzüglich von einem autorisierten Kundendienstzentrum beheben.
 - Halten Sie das Gerät von Wärmequellen wie Heizkörpern, Öfen und ähnlichem fern. Schützen Sie es vor direkter Sonneneinstrahlung und Feuchtigkeit.
 - Schalten Sie das Gerät nach dem Gebrauch, vor der Reinigung, vor dem Anbringen oder Entfernen von Zubehörteilen oder im Falle einer Störung aus. Vergewissern Sie sich, dass das Gerät vom Stromnetz getrennt ist.
 - Berühren Sie die beweglichen Teile beim Betrieb des Geräts nicht. Warten Sie, bis es stehen bleibt. Entfernen Sie den Behälter erst danach vom Sockel.
 - Das Gerät ist nur für den Gebrauch im Haushalt geeignet, es ist nicht für kommerzielle Zwecke bestimmt.
 - Überprüfen Sie das Gerät und auch das Anschlusskabel regelmäßig auf Beschädigung. Schalten Sie das beschädigte Gerät nicht ein.
 - Vermeiden Sie den Kontakt mit beweglichen Teilen des Geräts. Versuchen Sie nicht, die Sicherheitsverriegelungen zu deaktivieren oder zu umgehen.
 - Um das Verletzungsrisiko zu verringern, stecken Sie niemals Ihre Hände oder andere Gegenstände in den Mixbehälter, wenn dieser auf dem Sockel steht.
 - Halten Sie den Deckel während des Mixens von harten Lebensmitteln fest. Mixen Sie immer mit aufgesetztem Deckel.
 - Stellen Sie das Gerät niemals auf einen heißen Gas- oder Elektroherd oder in dessen Nähe. Vermeiden Sie den Kontakt mit heißen Oberflächen, die das Gerät beschädigen oder die Sicherheit gefährden könnten.
 - Mixen Sie keine heißen Flüssigkeiten.

- Tauchen Sie den Adapter, das Ladekabel oder die Basisstation nicht in Wasser oder andere Flüssigkeiten. Spülen Sie die Basisstation des Geräts nicht unter fließendem Wasser ab.
- Das Gerät weist scharfe Teile auf. Die Reinigung bedarf erhöhter Vorsicht.
- Benutzen Sie das Gerät nicht ohne richtig angesetztes Zubehör.
- Lassen Sie das Gerät nicht leerlaufen.
- Reparieren Sie das Gerät nicht selbst. Wenden Sie sich an eine autorisierte Werkstatt.
- Dieses Gerät können Kinder ab dem 8. Lebensjahr und Personen mit den erniedrigten physischen oder mentalen Fähigkeiten oder mit den ungenügenden Erfahrungen und Kenntnissen dann nutzen, wenn sie unter der Aufsicht stehen oder wenn sie über das Nutzen des Geräts auf eine sichere Weise belehrt wurden und wenn sie die eventuellen Gefahren verstehen. Die von dem Benutzer durchzuführende Reinigung und Wartung dürfen keine Kinder durchführen, wenn sie nicht älter als 8 Jahre und unter keiner Aufsicht sind. Kinder bis zum 8. Lebensjahr müssen außerhalb der Reichweite des Geräts und dessen Zuleitung gehalten werden. Kinder dürfen mit dem Gerät nicht spielen.

Bei der Nichteinhaltung der Anweisungen des Herstellers kann eine eventuelle Reparatur nicht als Garantiereparatur anerkannt werden.

PRODUKTBESCHREIBUNG

1. Behälter für den Mixer
2. Blenderklingen
3. Boden des Produkts
4. Deckel mit Öffnung
5. Taste zum Öffnen des Deckels
6. Ein-/Aus-Taste
7. Start-/Stopp-Taste
8. Ladekabel USB-C
9. Sieb
10. Unterer Behälterdeckel (To-Go-Deckel)



BEDIENUNGSANLEITUNG

HINWEIS

Bevor Sie das neue Gerät in Betrieb nehmen, sollten Sie es aus hygienischen Gründen von außen mit einem feuchten Tuch abwischen und alle abnehmbaren Teile in warmem Wasser waschen – alle Teile außer dem Sockel des Geräts. Sobald die Teile vollständig trocken sind, bauen Sie das Gerät wieder zusammen.

Das Gerät verfügt über eine eingebaute Sicherheitsvorrichtung. Der Motor des Geräts kann nur eingeschaltet werden, wenn der Behälter ordnungsgemäß eingesetzt ist. Umgehen Sie die Sicherheitsvorrichtung nicht! Das Gerät ist mit einem Überhitzungsschutz ausgestattet.

Lassen Sie das Gerät nicht unbeaufsichtigt, wenn es eingeschaltet ist.

Unmittelbar nach dem Ausschalten des Motors können sich die Messer noch eine Weile weiterdrehen. Warten Sie, bis sie vollständig zum Stillstand gekommen sind, bevor Sie den Deckel öffnen oder den Behälter entfernen.

BENUTZUNG

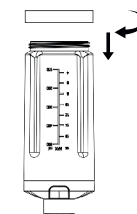
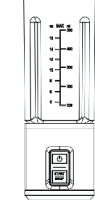
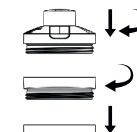
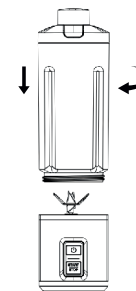
1. Stellen Sie den Behälter auf den Sockel des Geräts und drehen Sie ihn im Uhrzeigersinn. Das dreimalige Blinken der grünen On/Off-Taste signalisiert, dass der Behälter richtig eingesetzt ist. Wenn die Taste nach dem Drücken der On/Off-Taste dreimal rot blinkt, weist dies auf einen falsch eingesetzten Behälter hin und das Gerät kann nicht gestartet werden.
2. Geben Sie nur entkernte und geschälte/gründlich gewaschene Früchte oder Gemüse, die in kleine Würfel (1,5 x 1,5 x 1,5 cm) geschnitten sind, in den Behälter. In der Regel muss für einen reibungslosen Betrieb etwas Flüssigkeit hinzugefügt werden. Es wird empfohlen, zuerst die Flüssigkeit in den Behälter zu geben und dann das Obst/Gemüse. Die Menge sollte den auf dem Behälter angegebenen Höchststand nicht überschreiten.
3. Setzen Sie das Filtersieb auf den Behälter, setzen Sie den Deckel auf das Sieb, drehen Sie ihn im Uhrzeigersinn und ziehen Sie ihn fest an.
4. Drücken Sie die Taste On/Off, um das Gerät einzuschalten – die Taste leuchtet 10 Sekunden lang grün und schaltet sich bei Inaktivität automatisch aus. Halten Sie das Gerät mit der Hand fest und drücken Sie die Taste Start/Stop – die Taste On/Off erlischt und die Taste Start/Stop leuchtet weiß. Das Gerät läuft 30 Sekunden lang (1 Zyklus) und schaltet sich dann automatisch aus. Lassen Sie das Gerät nicht länger als 3 aufeinanderfolgende Zyklen laufen. Lassen Sie das Gerät vor dem nächsten Zyklus mindestens 5 Minuten lang auf Raumtemperatur abkühlen. Während des Betriebs können Sie den Mixvorgang jederzeit durch Drücken der Start/Stopp-Taste stoppen – die Taste leuchtet weiterhin. Durch Drücken der Taste Ein/Aus schalten Sie das Gerät aus – nach 10 Sekunden erlischt die grüne Beleuchtung der Taste.
5. Nach Beendigung des Mixvorgangs (nur wenn sich die Messer nicht drehen!) drehen Sie das Gerät auf den Kopf und entfernen Sie den Motorblock, indem Sie ihn gegen den Uhrzeigersinn drehen.
6. Setzen Sie den To-Go-Deckel auf den Behälterboden und schrauben Sie ihn fest, damit Sie Ihren fertigen Smoothie überallhin mitnehmen können.
7. Die Reinigung des Geräts ist im Abschnitt „Reinigung und Wartung“ beschrieben.

Anmerkungen:

- Geben Sie niemals große Stücke gefrorener Lebensmittel in das Gerät, da diese das Gerät beschädigen könnten.
- Halten Sie den Deckel während des Mixens von harten Lebensmitteln fest.
- Mixen Sie keine heißen Flüssigkeiten (über 40 °C) und lassen Sie das Gerät nicht leer laufen.
- Wenn beim Mixen ein hartes oder großes Stück Obst/Gemüse stecken bleibt, leuchtet die Start-/Stopp-Taste 5 Sekunden lang, während der das Gerät nicht neu gestartet werden kann. Schütteln Sie das Gerät nach dem Erlöschen der Kontrollleuchte und starten Sie es neu.

LICHTANZEIGE & AUFLADEN

- Nachdem das Gerät 7 aufeinanderfolgende Zyklen durchlaufen hat, wird es 30 Minuten lang zwangsgekühlt. Während dieser Zeit reagiert das Gerät nicht auf Tastendrücke und die Tasten blinken rot.
- Wenn der Ladezustand der Batterie bei etwa 50 % liegt, leuchtet die Ein-/Aus-Taste rot.
- Wenn die Batterie leer ist, leuchtet die Ein-/Aus-Taste nach 3 Sekunden rot und das Gerät startet nicht.
- Laden Sie nur ein trockenes, sauberes Gerät auf. Stellen Sie sicher, dass auch die Umgebung des Anschlusses (auf der Rückseite der Basis) trocken ist. Schließen Sie das Ladekabel an das Gerät und den Adapter an und verbinden Sie es mit dem Stromnetz.
- Während des Ladevorgangs blinkt die Ein-/Aus-Taste grün, nach vollständiger Aufladung leuchtet sie dauerhaft grün.



REINIGUNG UND WARTUNG

- Das Gerät lässt sich am einfachsten direkt nach dem Gebrauch reinigen, lassen Sie den Smoothie nicht antrocknen.
- Vergewissern Sie sich vor der Reinigung des Geräts, dass es ausgeschaltet ist und nicht aufgeladen wird!
- Nehmen Sie den Motorblock vom Behälter ab.
- Reinigen Sie die Messer mit einer weichen Bürste und warmem Seifenwasser und spülen Sie sie anschließend unter fließendem Wasser ab. Spülen Sie nicht die gesamte Basis mit Wasser ab! Tauchen Sie die Basis nicht in Wasser! Seien Sie beim Umgang mit den Messern besonders vorsichtig. Wischen Sie die Außenseite der Basis mit einem feuchten Tuch ab und trocknen Sie sie.
- Waschen Sie die abnehmbaren Teile von Hand in Seifenwasser oder in der Spülmaschine (bis 65 °C).
- Verwenden Sie keine scharfen oder scheuernden Reinigungsmittel.
- Lassen Sie die Teile vor dem Zusammenbau gründlich trocknen.

SERVICE

Eine umfangreichere Wartung oder Reparatur, die einen Eingriff in die Innenteile des Geräts erfordert, ist durch einen qualifizierten Fachmann oder Werkstatt durchzuführen.

UMWELTSCHUTZ

- Bevorzugen Sie das Recyceln von Verpackungen und Altgeräten.
- Der Gerätekarton kann als sortiertes Altmaterial entsorgt werden.
- Die Polyäthylen-Beutel (PE) geben Sie zum Recyceln des Sammelmaterials ab.

Recycling des Gerätes am Ende seiner Lebensdauer:



Dieses Gerät ist im Einklang mit der Europäischen Richtlinie 2012/19/EU über Elektro- und Elektronik-Altgeräte (WEEE) gekennzeichnet. Das Symbol am Produkt oder an dessen Verpackung gibt an, dass dieses Produkt nicht in den Haushaltsabfall gehört. Es ist auf eine Sammelstelle zum Recyceln der elektrischen und elektronischen Anlagen zu bringen. Durch die Sicherstellung der korrekten Entsorgung dieses Produktes helfen Sie, negative Konsequenzen für die Umwelt und die Gesundheit der Menschen zu verhindern, die durch die unsachgemäße Entsorgung dieses Produktes verursacht würden. Die Entsorgung muss im Einklang mit den Vorschriften für die Abfallbehandlung durchgeführt werden. Ausführlichere Informationen zum Recycling dieses Produkts erhalten Sie bei der zuständigen örtlichen Behörde, dem Dienstleister für Entsorgung von Haushaltsabfall oder in dem Geschäft, wo Sie das Produkt gekauft haben.



Dieses Produkt erfüllt sämtliche Grundanforderungen der EU-Richtlinien, die sich darauf beziehen.

Lebensmittel sind Die Änderungen im Text, im Design und in den technischen Spezifizierungen können ohne vorherigen Hinweis geändert werden, und wir behalten uns das Recht auf deren Änderungen vor.

MERCI

Nous vous remercions d'avoir acheté le produit de la marque Concept et nous espérons qu'il vous apportera votre entière satisfaction pendant son utilisation.

Lire attentivement le manuel d'emploi avant la première utilisation et le conserver. Faire prendre connaissance du manuel d'emploi par les autres personnes pouvant manipuler le produit.

Caractéristiques techniques	
Tension	11,1 V DC
Puissance	120 W
Niveau de puissance acoustique	76 dB(A)
Caractéristiques de la batterie	2 000 mAh
Temps de charge	< 4,5 h
Durée de fonctionnement	38 cycles de 30 s

PRÉCAUTIONS PARTICULIÈRES DE SÉCURITÉ

- Ne jamais utiliser l'appareil autrement que prévu dans le manuel d'emploi.
- Enlever tous les emballages et autres éléments de marketing avant la première utilisation.
- S'assurer que la tension de secteur correspond bien à celle marquée sur la plaque signalétique figurant sous l'appareil.
- Ne jamais laisser l'appareil sans surveillance s'il est en marche.
- Placer l'appareil sur une surface plane et stable, il ne doit jamais être posé sur un autre appareil.
- Ne placez pas l'appareil près des substances inflammables, du feu, des éléments chauffants ou du four chaud.
- Ne pas couvrir l'appareil, cela représente un risque de surchauffe.
- Ne placez rien sur l'appareil lorsqu'il est en cours de fonctionnement.
- Ne pas transporter l'appareil lorsqu'il est allumé.
- N'utilisez pas d'adaptateur secteur dont la fiche est endommagée ni de câble USB-C de recharge endommagé. Contactez un service après-vente agréé.
- Ne pas permettre aux enfants ou aux personnes de capacités mentales réduites de manipuler l'appareil ou le mettre hors leur portée.
- Des personnes dont les capacités physiques, sensorielles ou mentales sont réduites, ou des personnes dénuées d'expérience ou de connaissance du mode d'emploi ne doivent manipuler l'appareil que sous la surveillance d'une personne responsable informée de l'utilisation de l'appareil.

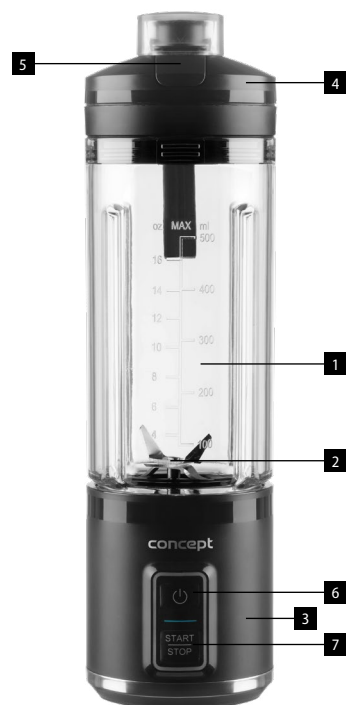
- Redoubler de vigilance lorsque cet appareil est employé à proximité d'enfants.
- Ne pas permettre de laisser utiliser l'appareil comme un jouet.
- Ne pas jeter la batterie de l'appareil au feu ni l'exposer à des températures supérieures à 40 °C.
- Ne pas utiliser l'appareil à l'extérieur ou sur un support mouillé, risque d'électrocution.
- Ne pas utiliser autres accessoires que ceux prévus par le fabricant.
- Ne jamais utiliser l'appareil si le cordon d'alimentation ou la prise est abîmé, laisser le réparer immédiatement dans un centre d'entretien agréé.
- Tenir l'appareil à l'écart de toutes les sources de chaleur telles que radiateurs, fours, etc. Protéger l'appareil contre le rayonnement solaire, l'humidité.
- Après utilisation, avant le nettoyage, avant de monter ou de démonter des accessoires ou en cas de panne, éteignez l'appareil. Assurez-vous que l'appareil est débranché de l'alimentation électrique.
- Ne pas toucher les éléments mobiles de l'appareil lorsqu'il est en cours de fonctionnement. Attendez qu'il s'arrête complètement. Ensuite seulement, retirez le récipient de la base.
- L'appareil est exclusivement destiné à un usage domestique, il n'est pas prévu à des fins commerciales.
- Examiner régulièrement le cordon d'alimentation pour vérifier s'il n'est pas endommagé. Ne jamais mettre en fonctionnement l'appareil endommagé.
- Évitez tout contact avec les pièces mobiles de l'appareil. N'essayez pas de désactiver ou de contourner les mécanismes de verrouillage de sécurité.
- Pour réduire le risque d'accident, ne mettez jamais vos mains ou d'autres objets dans le bol du mixeur lorsque celui-ci est placé sur la base.
- Tenez fermement le couvercle pendant le mixage d'aliments durs. Mixez toujours avec le couvercle en place.
- Ne placez jamais l'appareil sur ou à proximité d'une plaque de cuisson à gaz ou électrique chaude. Évitez tout contact avec une surface chaude qui pourrait endommager l'appareil ou compromettre la sécurité.
- Ne mixez pas de liquides chauds.

- Ne plongez pas l'adaptateur, le câble de recharge ou la base dans l'eau ou tout autre liquide. Ne rincez pas la base de l'appareil sous l'eau courante.
- L'appareil comprend des pièces coupantes. Faire très attention lors du nettoyage.
- N'utilisez pas l'appareil si les accessoires ne sont pas mis correctement en place.
- N'exécutez pas l'appareil à vide.
- Ne pas essayer de réparer l'appareil par ses propres soins. Contacter un centre d'entretien agréé.
- Cet appareil peut être utilisé par des enfants âgés de 8 ans et plus et les personnes ayant des capacités physiques ou mentales réduites ou le manque d'expérience et de connaissances, si elles sont supervisées ou ont reçu des instructions pour utiliser l'appareil d'une manière sûre et comprennent les dangers potentiels. Les enfants de moins de 8 ans ne sont autorisés à réaliser les opérations de nettoyage ou d'entretien que sous la surveillance. Maintenir l'appareil et le cordon d'alimentation hors de portée des enfants de moins de 8 ans. Ne pas laisser les enfants jouer avec l'appareil.

En cas de non-respect des recommandations du fabricant, la garantie concernant la réparation est annulée.

DESCRIPTION DU PRODUIT

1. Récipient pour mixeur
2. Lames du mixeur
3. Base du produit
4. Couvercle avec ouverture
5. Bouton d'ouverture du couvercle
6. Bouton On/Off
7. Bouton Start/Stop
8. Câble de recharge USB-C
9. Filtre
10. Couvercle inférieur du récipient (couvercle à emporter)



MODE D'EMPLOI

MISE EN GARDE

Avant de mettre en service votre nouvel appareil, vous devez, pour des raisons d'hygiène, essuyer l'extérieur avec un chiffon humide et laver toutes les pièces amovibles à l'eau chaude, à l'exception de la base de l'appareil. Une fois les pièces complètement sèches, remontez l'appareil.

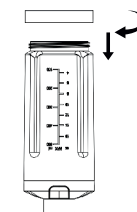
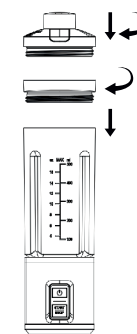
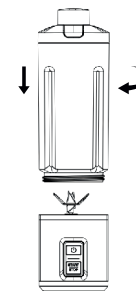
L'appareil est équipé d'un dispositif de sécurité intégré. Le moteur de l'appareil ne peut être mis en marche que si le récipient est correctement positionné. Ne contournez pas le mécanisme de sécurité ! L'appareil est équipé d'un dispositif de protection contre la surchauffe.

Ne laissez pas l'appareil sans surveillance lorsqu'il est en marche.

Immédiatement après l'arrêt du moteur, les lames peuvent continuer à tourner pendant un certain temps. Attendez qu'elles soient complètement immobilisées avant d'ouvrir le couvercle ou de retirer le récipient.

USAGE

1. Placez le récipient sur la base de l'appareil et tournez-le dans le sens des aiguilles d'une montre. Le bon positionnement du récipient est signalé par 3 clignotements verts du bouton On/Off. Si, après avoir appuyé sur le bouton On/Off, celui-ci clignote 3 fois en rouge, cela signifie que le récipient n'est pas correctement positionné et que l'appareil ne peut pas être mis en marche.
2. Ne placez dans le récipient que des fruits ou des légumes dénoyautés et pelés/bien lavés, coupés en petits cubes (1,5 x 1,5 x 1,5 cm). Il est généralement nécessaire d'ajouter un peu de liquide pour assurer un fonctionnement fluide. Il est recommandé d'ajouter d'abord le liquide dans le récipient, puis les fruits/légumes. La quantité ne doit pas dépasser le niveau maximum indiqué sur le récipient.
3. Placez le tamis filtrant sur le récipient, placez le couvercle sur le tamis, tournez-le dans le sens des aiguilles d'une montre et serrez-le fermement.
4. Appuyez sur le bouton On/Off pour allumer l'appareil - le bouton restera allumé en vert pendant 10 secondes, puis s'éteindra automatiquement s'il n'est pas utilisé. Tenez l'appareil à la main et appuyez sur le bouton Start/Stop - le bouton On/Off s'éteindra et le bouton Start/Stop s'allumera en blanc. L'appareil se met en marche pendant 30 secondes (1 cycle), puis s'éteint automatiquement. Ne faites pas fonctionner l'appareil pendant plus de 3 cycles consécutifs. Avant le cycle suivant, laissez l'appareil refroidir à température ambiante pendant au moins 5 minutes. À tout moment pendant le fonctionnement, vous pouvez arrêter le mixage en appuyant sur le bouton Start/Stop - le bouton reste allumé. Appuyez sur le bouton Marche/Arrêt pour éteindre l'appareil. Après 10 secondes, le bouton cesse de s'allumer en vert.
5. Une fois le mixage terminé (uniquement si les lames ne tournent pas !), retournez l'appareil et retirez la base du moteur en la tournant dans le sens inverse des aiguilles d'une montre.
6. Placez le couvercle to-go sur le fond du récipient et serrez-le pour pouvoir emporter votre smoothie partout avec vous.
7. Le nettoyage de l'appareil est décrit dans la section « Nettoyage et entretien ».



Note:

- Ne mettez jamais de gros morceaux d'aliments congelés dans l'appareil, car ils pourraient l'endommager.
- Maintenez fermement le couvercle pendant le mixage d'aliments durs.
- Ne mixez pas de liquides chauds (à plus de 40 °C) et ne laissez pas l'appareil fonctionner à vide.
- Si un morceau dur ou volumineux de fruit/légume se coince pendant le mixage, le bouton Start/Stop restera allumé pendant 5 secondes, pendant lesquelles l'appareil ne pourra pas être redémarré. Une fois le voyant éteint, secouez l'appareil et redémarrez-le.

SIGNALISATION LUMINEUSE ET CHARGE

- Après avoir fonctionné pendant 7 cycles consécutifs, l'appareil passe en mode de refroidissement forcé pendant 30 minutes. Pendant ce temps, l'appareil ne répondra pas aux pressions sur les boutons et ceux-ci clignoteront en rouge.
- Si le niveau de charge de la batterie est d'environ 50 %, le bouton On/Off s'allume en rouge.
- Si la batterie est déchargée, le bouton On/Off s'allume en rouge pendant 3 secondes après avoir été enfoncé et l'appareil ne démarre pas.
- Ne rechargez que l'appareil propre et sec. Assurez-vous que la zone autour du connecteur (à l'arrière de la base) est également sèche. Branchez le câble de recharge à l'appareil et à l'adaptateur, puis connectez-le au secteur.
- Pendant la recharge, le bouton Marche/Arrêt clignote en vert. Une fois la recharge terminée, il reste allumé en vert.

NETTOYAGE ET ENTRETIEN

- Il est plus facile de nettoyer l'appareil immédiatement après utilisation, ne laissez pas le smoothie sécher.
- Avant de nettoyer l'appareil, assurez-vous qu'il est éteint et qu'il n'est pas en charge !
- Retirez la base du moteur du récipient.
- Nettoyez les lames à l'aide d'une brosse douce et de l'eau chaude savonneuse, puis rincez-les sous l'eau courante. Ne rincez pas l'ensemble de la base à l'eau ! Ne plongez pas la base dans l'eau ! Soyez particulièrement prudent lorsque vous manipulez les lames. Essayez l'extérieur de la base à l'aide d'un chiffon humide, puis séchez-la.
- Lavez les pièces amovibles à la main à l'eau savonneuse ou au lave-vaisselle (à 65 °C maximum).
- N'utilisez pas de produits nettoyants abrasifs ou agressifs.
- Laissez les pièces sécher complètement avant de les remonter.

SERVICE

Les opérations de maintenance ou les réparations de plus grande étendue nécessitant une intervention sur les composants internes de l'appareil ne peuvent être effectuées que par un centre d'entretien agréé.

PROTECTION DE L'ENVIRONNEMENT

- Préférer le recyclage des emballages et des appareils à la fin de leur durée de vie.
- Le carton est à remettre dans le centre de collecte sélective.
- Les sachets en plastique (PE) sont à remettre dans le centre de collecte sélective pour recyclage.

Recyclage de l'appareil à la fin de sa durée de vie :



La désignation du produit est conforme à la Directive européenne 2012/19/EU relative aux déchets d'équipements électriques et électroniques (WEEE). Le symbole apposé sur le produit ou son emballage indique que le produit ne doit pas être éliminé avec les déchets municipaux. Il est nécessaire de le remettre dans un centre de collecte pour le recyclage des équipements électriques et électroniques. En assurant une élimination conforme de ce produit, vous pouvez empêcher tout impact négatif sur l'environnement et sur la santé humaine résultant de la liquidation non conforme de ce produit. Éliminer le produit en conformité à la réglementation de traitement de déchets. De plus amples informations concernant le recyclage peuvent être obtenues auprès de l'administration locale compétente, les centres de tri de déchets ménagers ou dans le magasin où vous avez acheté votre produit.



Ce produit satisfait aux exigences élémentaires des directives EU applicables.

Le fabricant se réserve le droit d'effectuer les modifications du texte, design et spécifications techniques sans information préalable.

Ringraziamento

Grazie per aver acquisito il prodotto di marchio Concept e vi auguriamo che vi dia la massima soddisfazione per tutta la durata della sua vita utile.

Si consiglia di leggere attentamente l'intero manuale d'uso prima di procedere al primo uso dell'apparecchio stesso. Conservare bene il manuale d'uso. Provvedere che tutte le persone addette all'uso del prodotto facciano la conoscenza del manuale d'uso.

Parametri tecnici	
Tensione	11,1 V DC
Potenza assorbita	120 W
Livello di potenza acustica	76 dB(A)
Specifiche della batteria	2 000 mAh
Tempo di ricarica	< 4,5 ore
Tempo di funzionamento	38 cicli di 30 s

IMPORTANTI AVVERTIMENTI DI SICUREZZA

- Non utilizzare il prodotto in modo diverso da quello descritto nel presente manuale d'uso.
- Eliminare completamente tutti gli imballi e materiali pubblicitari prima di utilizzare l'apparecchio per la prima volta.
- Verificare se la tensione della rete corrisponde ai valori riportati sull'etichetta del prodotto.
- Non lasciare l'apparecchio incustodito se acceso, eventualmente connesso alla rete.
- Collocare l'apparecchio su una superficie piana e stabile.
- Non collocare l'apparecchio nelle vicinanze delle sostanze infiammabili, vicino al fuoco, radiatori o forno acceso.
- Non coprire l'apparecchio acceso. Pericolo di surriscaldamento.
- Non porre niente sull'apparecchio mentre lavora.
- Non spostare l'apparecchio se lavora.
- Non utilizzare un adattatore di ricarica con spina danneggiata o un cavo di ricarica USB-C danneggiato, contattare un centro di assistenza autorizzato.
- Non utilizzare l'adattatore di ricarica con un cavo di alimentazione o una spina danneggiati, di alimentazione o la spina danneggiati, far riparare immediatamente il difetto da un centro di assistenza autorizzato. da un centro di assistenza autorizzato.

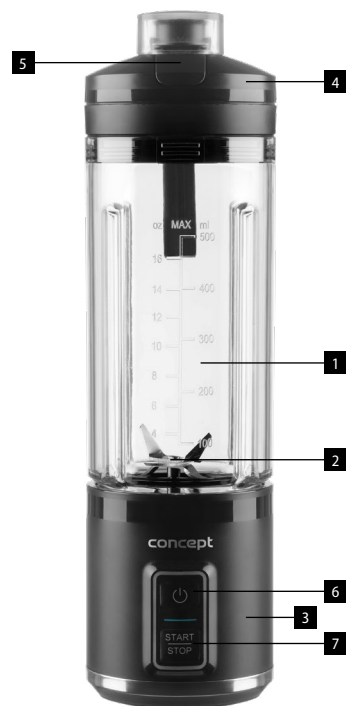
- Le persone con la mobilità e/o la percezione ridotte, mentalmente inadatte oppure le persone non istruite in merito all'uso devono utilizzare l'apparecchio solo in presenza di una persona responsabile e istruita in merito.
- Prestare la maggiore attenzione se l'apparecchio è utilizzato in presenza dei bambini.
- Non permettere che l'apparecchio sia utilizzato come giocatolo.
- Non gettare la batteria dell'apparecchio nel fuoco e non esporla a temperature superiori a 40 °C.
- Non utilizzare l'apparecchio all'esterno in un ambiente umido, si corre rischio di un infortunio causato dalla corrente elettrica.
- Non utilizzare accessori diversi da quelli raccomandati dal produttore.
- Non utilizzare l'apparecchio se il cavo di alimentazione o la spina risultano danneggiati, il tale difetto deve essere riparato da un'officina autorizzata.
- Tenere l'apparecchio lontano dalle fonti di calore quali radiatori, stufe etc. Proteggere contro i raggi del sole diretti e contro l'umidità.
- Dopo l'uso, prima di pulire, montare o smontare accessori o in caso di guasto, spegnere l'apparecchio. Assicurarsi che l'apparecchio sia scollegato dall'alimentazione elettrica.
- Non toccare le parti dell'apparecchio in movimento. Aspettare che si fermino completamente. Solo allora rimuovere il contenitore dalla base.
- L'apparecchio di vostro possesso è adatto solo per uso domestico, non per uso commerciale.
- Controllare regolarmente l'integrità dell'apparecchio e/o del cavo di alimentazione. Non accendere mai l'apparecchio se risulta danneggiato.
- Evitare il contatto con le parti mobili dell'apparecchio. Non tentare di disattivare o aggirare i meccanismi di blocco di sicurezza.
- Per ridurre il rischio di lesioni, non inserire mai le mani o altri oggetti nel recipiente del frullatore quando questo è inserito nella base.
- Tenere saldamente il coperchio durante la miscelazione di alimenti duri. Miscelare sempre con il coperchio in posizione.
- Non posizionare mai l'apparecchio su o vicino a un fornello a gas o elettrico caldo. Evitare il contatto con qualsiasi superficie calda che potrebbe danneggiare l'apparecchio o compromettere la sicurezza.
- Non miscelare liquidi caldi.

- Non immergere l'adattatore, il cavo di ricarica o la base in acqua o altri liquidi. Non sciacquare la base dell'apparecchio sotto l'acqua corrente.
- L'apparecchio contiene gli elementi taglienti. Prestare maggiore attenzione al momento di loro pulizia.
- Non utilizzare l'apparecchio se gli accessori non sono inseriti correttamente.
- Non lasciare lavorare l'apparecchio a vuoto.
- Non procedere mai alla riparazione dell'apparecchio. Rivolgersi sempre ad un'officina autorizzata.
- L'apparecchio può essere utilizzato dai bambini d'età superiore a 8 anni. Le persone di capacità fisiche e mentali ridotte e/o non pratiche possono utilizzare l'apparecchio solo in presenza delle persone istruite e informate sugli eventuali rischi uniti all'uso. La pulizia e la manutenzione dell'apparecchio non deve essere effettuata dai bambini se essi sono d'età inferiore a 8 anni o se non presente una persona esperta. I bambini d'età inferiore a 8 anni devono stare lontani dalla portata dell'apparecchio e dal suo cavo di alimentazione. L'apparecchio non è un giocatolo e come tale deve essere utilizzato.

Un eventuale danno causato dal mancato rispetto delle indicazioni previste dal produttore non può essere coperto dalla garanzia.

DESCRIZIONE DEL PRODOTTO

1. Contenitore del frullatore
2. Lame del frullatore
3. Base del prodotto
4. Coperchio con apertura
5. Pulsante per aprire il coperchio
6. Pulsante On/Off
7. Pulsante Start/Stop
8. Cavo di ricarica USB-C
9. Filtro
10. Coperchio inferiore del contenitore (coperchio da asporto)



MANUALE D'USO

AVVERTIMENTO

Prima di mettere in funzione il nuovo elettrodomestico, per motivi igienici è necessario pulirne l'esterno con un panno umido e lavare tutte le parti rimovibili in acqua calda, ad eccezione della base dell'elettrodomestico. Una volta che le parti sono completamente asciutte, rimontare l'elettrodomestico.

L'apparecchio è dotato di un dispositivo di sicurezza integrato. Il motore dell'apparecchio può essere avviato solo se il recipiente è posizionato correttamente. Non aggirare il meccanismo di sicurezza! L'apparecchio è dotato di un dispositivo di protezione contro il surriscaldamento.

Non lasciare l'apparecchio incustodito quando è in funzione.

Subito dopo lo spegnimento del motore, le lame possono continuare a muoversi per qualche istante. Attendere che si siano completamente fermate prima di aprire il coperchio o rimuovere il contenitore.

UTILIZZO

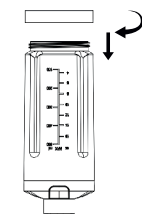
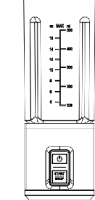
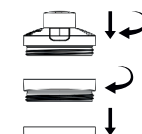
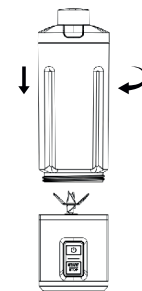
1. Posizionare il contenitore sulla base dell'apparecchio e ruotarlo in senso orario. Il corretto posizionamento del contenitore è segnalato da 3 lampeggi verdi del pulsante On/Off. Se dopo aver premuto il pulsante On/Off il pulsante lampeggia 3 volte in rosso, significa che il contenitore non è posizionato correttamente e l'apparecchio non può essere avviato.
2. Inserire nel contenitore solo frutta o verdura senza semi e sbucciata/lavata accuratamente, tagliata a cubetti (1,5 x 1,5 x 1,5 cm). Di solito è necessario aggiungere un po' di liquido per garantire un funzionamento regolare. Si consiglia di aggiungere prima il liquido nel contenitore, poi la frutta/verdura. La quantità non deve superare il livello massimo indicato sul contenitore.
3. Posizionare il filtro sul contenitore, posizionare il coperchio sul filtro, ruotare in senso orario e serrare saldamente.
4. Premere il pulsante On/Off per accendere l'apparecchio: il pulsante rimarrà acceso con luce verde per 10 secondi, dopodiché si spegnerà automaticamente se non viene utilizzato. Tenere fermo l'apparecchio con una mano e premere il pulsante Start/Stop: il pulsante On/Off si spegnerà e il pulsante Start/Stop rimarrà acceso con luce bianca. L'apparecchio si avvia per 30 secondi (1 ciclo) e poi si spegne automaticamente. Non avviare l'apparecchio per più di 3 cicli consecutivi. Prima di avviare un altro ciclo, lasciare raffreddare l'apparecchio a temperatura ambiente per almeno 5 minuti. In qualsiasi momento durante il funzionamento, è possibile interrompere la miscelazione premendo il pulsante Start/Stop: il pulsante rimarrà acceso. Premere il pulsante On/Off per spegnere l'apparecchio: dopo 10 secondi il pulsante smetterà di illuminarsi di verde.
5. Al termine della miscelazione (solo se le lame non girano!), capovolgere l'apparecchio e rimuovere la base del motore ruotandola in senso antiorario.
6. Posizionare e serrare il coperchio to-go sul fondo del contenitore per poter portare il frullato finito ovunque.
7. La pulizia dell'apparecchio è descritta nel paragrafo "Pulizia e manutenzione".

Note:

- Non inserire mai pezzi di alimenti congelati di grandi dimensioni nell'apparecchio, poiché potrebbero danneggiarlo.
- Tenere saldamente il coperchio durante la miscelazione di alimenti duri.
- Non miscelare liquidi caldi (oltre i 40 °C) e non lasciare l'apparecchio in funzione a vuoto.
- Se durante la miscelazione si verifica un inceppamento di un pezzo duro o di grandi dimensioni di frutta/verdura, il pulsante Start/Stop rimarrà acceso per 5 secondi, durante i quali non sarà possibile riavviare l'apparecchio. Dopo lo spegnimento della spia, scuotere l'apparecchio e riavviarlo.

SEGNALAZIONE LUMINOSA E RICARICA

- Dopo che l'apparecchio è stato avviato per 7 cicli consecutivi, viene eseguito un raffreddamento forzato della durata di 30 minuti. Durante questo periodo l'apparecchio non risponde alla pressione dei pulsanti e i pulsanti lampeggiano in rosso.
- Se il livello di carica della batteria è intorno al 50%, il pulsante On/Off si illumina di rosso.
- Se la batteria è scarica, il pulsante On/Off si illumina di rosso dopo 3 secondi dalla pressione e l'apparecchio non si avvia.
- Caricare solo l'apparecchio asciutto e pulito. Assicurarsi che anche l'area intorno al connettore (nella parte posteriore della base) sia asciutta. Collegare il cavo di ricarica all'apparecchio e all'adattatore e collegarlo alla rete elettrica.
- Durante la ricarica, il pulsante On/Off lampeggia in verde, una volta completata la ricarica rimane acceso in verde fisso.



PULIZIA E MANUTENZIONE

- È più facile pulire l'apparecchio subito dopo l'uso, non lasciare che il frullato si secchi.
- Prima di pulire l'apparecchio, assicurarsi che sia spento e non in carica!
- Rimuovere la base del motore dal contenitore.
- Pulire le lame con una spazzola morbida e acqua calda saponata, quindi risciacquarle sotto l'acqua corrente. Non risciacquare l'intera base con acqua! Non immergere la base in acqua! Prestare particolare attenzione durante la manipolazione delle lame. Pulire l'esterno della base con un panno umido e asciugarlo.
- Lavare le parti rimovibili a mano in acqua saponata o in lavastoviglie (fino a 65 °C).
- Non utilizzare detergenti abrasivi o taglienti.
- Lasciare asciugare completamente le parti prima di rimontarle.

ASSISTENZA

La manutenzione più impegnativa e/o la riparazione che richiede l'intervento sulle parti interne dell'apparecchio devono essere fatte esclusivamente dal centro di assistenza autorizzato o da una persona esperta e qualificata.

PROTEZIONE DELL'AMBIENTE

- Riciclare imballi e prodotti vecchi, alla fine di loro ciclo di vita.
- La scatola in cui si acquista il prodotto può essere recuperata come rifiuto differenziato.
- I sacchetti in polietilene (PE) possono essere recuperati come rifiuto differenziato.

Riciclaggio del prodotto alla fine della sua vita utile



L'apparecchio è identificato in conformità alla Direttiva 2012/19/EU del Parlamento europeo e del Consiglio sui rifiuti di apparecchiature elettriche ed elettroniche (WEEE). Il simbolo riportato sul prodotto indica che il prodotto stesso non può essere smaltito come rifiuto urbano. Va portato in un centro di raccolta dei rifiuti elettrici ed elettronici. Provvedendo allo smaltimento corretto del prodotto si può prevenire l'impatto negativo sull'ambiente e/o sulla salute umana nel caso di mancato riciclaggio. Lo smaltimento deve essere effettuata in conformità alle norme regolanti la gestione dei rifiuti. Le maggiori informazioni sulle modalità dello smaltimento del prodotto sono reperibili presso l'ufficio locale di amministrazione pubblica oppure nel negozio dove il prodotto è stato acquisito.



Il presente prodotto rispetta tutti i requisiti elementari stabiliti dalle normative EU inerenti.

Il produttore si riserva di apportare le modifiche ai testi relativi al prodotto, al suo disegno e alle relative specifiche tecniche senza preavviso.

Agradecimiento

Gracias por comprar este producto de la marca Concept y esperamos que quede satisfecho con él durante todo el tiempo que lo use.

Antes de usar el producto, lea con cuidado todo el manual y luego guárdelo. Asegúrese de que las demás personas que vayan a utilizar el producto se familiaricen con el presente manual.

Parámetros técnicos	
Tensión	11,1 V DC
Potencia de entrada	120 W
Nivel de ruido	76 dB(A)
Especificaciones de la batería	2 000 mAh
Tiempo de carga	< 4,5 h
Tiempo de funcionamiento	38 ciclos de 30 s

ADVERTENCIAS IMPORTANTES DE SEGURIDAD

- No emplee el artefacto de una manera diferente a la descrita en el presente manual.
- Antes de utilizar por primera vez el artefacto, retire el embalaje y los materiales promocionales.
- Verifique que la tensión de red se corresponda a los valores indicados en la placa.
- No deje el aparato sin vigilancia.
- Ponga el artefacto sobre una superficie estable y plana. No lo coloque encima de otros artefactos.
- No ponga al artefacto cerca de sustancias inflamables, fuego, calentadores u hornos encendidos.
- No cubra el artefacto. Riesgo de sobrecalentamiento.
- No ponga nada encima del artefacto encendido.
- No mueva el artefacto si está encendido.
- No utilice un adaptador de carga con un enchufe dañado ni un cable USB-C de carga dañado; póngase en contacto con un servicio técnico autorizado.
- No permita que el artefacto sea manipulado por niños o personas no capacitadas y utilícelo fuera de su alcance.
- Las personas con capacidad de movimiento o percepción sensorial reducidas, o con insuficiente capacidad mental, o personas no familiarizadas con su manejo deben utilizar el artefacto únicamente bajo la supervisión de una persona responsable, familiarizada con su uso.

- Tenga especial cuidado si emplea el artefacto en las cercanías de niños.
- No arroje la batería del aparato al fuego ni la esponja a temperaturas superiores a 40 °C.
- No utilice el aparato al aire libre ni sobre una superficie húmeda, ya que existe riesgo de descarga eléctrica.
- No utilice accesorios distintos a los recomendados por el fabricante.
- No utilice el aparato con el cable de alimentación o el enchufe dañados. Lleve la avería inmediatamente a un centro de servicio técnico autorizado para su reparación.
- Mantenga el aparato alejado de fuentes de calor como radiadores, hornos, etc. Protéjalo de la luz solar directa y la humedad.
- Apague el aparato después de usarlo, antes de limpiarlo, antes de instalar o retirar accesorios, o en caso de avería. Asegúrese de que el aparato esté desconectado de la red eléctrica.
- No toque las piezas móviles mientras el aparato esté en funcionamiento. Espere a que se detenga por completo. Sólo entonces retire el recipiente de la base.
- El artefacto está destinado únicamente para uso hogareño; no está destinado para uso comercial.
- Controle regularmente el artefacto y el cable por daños. No encienda el artefacto si está dañado.
- Evite el contacto con las piezas móviles del aparato. No intente desactivar ni anular los bloqueos de seguridad.
- Para reducir el riesgo de lesiones, nunca introduzca las manos ni otros objetos en la jarra de la licuadora mientras esté en la base.
- Sujete firmemente la tapa al licuar alimentos duros. Licúe siempre con la tapa puesta.
- Nunca coloque el aparato sobre ni cerca de una hornilla de gas o eléctrica caliente. Evite el contacto con superficies calientes, ya que esto podría dañar el aparato o comprometer su seguridad.
- No licúe líquidos calientes.
- No sumerja el adaptador, el cable de carga ni la base en agua ni en ningún otro líquido. No enjuague la base del aparato con agua corriente.
- El artefacto contiene piezas afiladas. Tenga especial cuidado al limpiarlas.
- No encienda el artefacto sin los accesorios correctamente instalados.
- No encienda el artefacto si está vacío.

- No repare usted mismo el artefacto. Diríjase a un servicio autorizado.
- Los niños mayores de 8 años y las personas mayores o con capacidades físicas o mentales reducidas, o con insuficiente experiencia y conocimientos pueden utilizar el artefacto únicamente bajo supervisión o si se les ha enseñado a utilizarlo de una manera segura y son conscientes de los eventuales riesgos. El mantenimiento y limpieza realizados por el usuario no pueden ser llevados a cabo por niños menores de 8 años y sin supervisión. Los niños menores de 8 años deben mantenerse fuera del alcance del artefacto y su cable. Los niños no deben jugar con el artefacto.

En caso de incumplimiento de las instrucciones del fabricante, cualquier reparación no será reconocida por la garantía.

DESCRIPCIÓN DEL PRODUCTO

1. Recipiente para batidora
2. Cuchillas
3. Base del producto
4. Tapa con abertura
5. Botón de apertura de la tapa
6. Botón On/Off
7. Botón Start/Stop
8. Cable de carga USB-C
9. Colador
10. Tapa inferior del recipiente (tapa para llevar)



MANUAL DE USO

ADVERTENCIA

Antes de poner en funcionamiento su nuevo aparato, por razones de higiene, limpie el exterior con un paño húmedo y lave todas las piezas desmontables con agua tibia, excepto la base. Una vez que las piezas estén completamente secas, vuelva a montar el aparato.

El aparato cuenta con un cierre de seguridad integrado. El motor solo se puede encender si el depósito está correctamente colocado. ¡No ignore el mecanismo de seguridad! El aparato está equipado con protección contra sobrecalentamiento.

No deje el aparato desatendido cuando esté encendido.

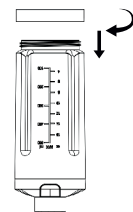
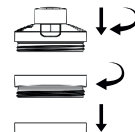
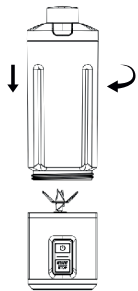
Las cuchillas podrían seguir moviéndose un rato después de apagar el motor. Espere a que se detengan por completo antes de abrir la tapa o retirar el recipiente.

USO

1. Coloque el recipiente en la base del aparato y gírelo en el sentido de las agujas del reloj. La posición correcta del recipiente se indica mediante 3 parpadeos verdes del botón de encendido/apagado. Si el botón parpadea en rojo 3 veces después de pulsar el botón de encendido/apagado, indica que el recipiente no está colocado correctamente y que el aparato no puede encenderse.
2. Introduzca en el recipiente únicamente frutas o verduras deshuesadas, peladas y bien lavadas, cortadas en cubos pequeños (1,5 x 1,5 x 1,5 cm). Normalmente, se necesita un poco de líquido para un funcionamiento correcto. Se recomienda añadir primero el líquido al recipiente y luego las frutas o verduras. La cantidad no debe superar el nivel máximo indicado en el recipiente.
3. Coloque el filtro en el recipiente, coloque la tapa sobre el filtro y gire en el sentido de las agujas del reloj para apretarlo firmemente.
4. Pulse el botón de encendido/apagado para encender el aparato. El botón se iluminará en verde durante 10 segundos y se apagará automáticamente si no se utiliza. Sostenga el aparato en la mano y pulse el botón de inicio/parada. El botón de encendido/apagado se apagará y el de inicio/parada se iluminará en blanco. El aparato se encenderá durante 30 segundos (1 ciclo) y luego se apagará automáticamente. No utilice el aparato durante más de 3 ciclos consecutivos. Antes del siguiente ciclo, deje que el aparato se enfríe a temperatura ambiente durante al menos 5 minutos.
En cualquier momento durante el funcionamiento, puede detener la mezcla pulsando el botón de inicio/parada; el botón permanecerá iluminado. Pulse el botón de encendido/apagado para apagar el aparato; el botón dejará de iluminarse en verde después de 10 segundos.
5. Una vez finalizada la mezcla (¡solo si las cuchillas no giran!), invierta el aparato y retire la base del motor girándola en sentido antihorario.
6. Coloque la tapa para llevar en la base del recipiente y aprétela para que pueda llevar su batido listo a todas partes.
7. La limpieza del aparato se describe en la sección "Limpieza y mantenimiento".

Notas:

- Nunca introduzca trozos grandes de alimentos congelados en el aparato, ya que podrían dañarlo.
- Sujete firmemente la tapa al licuar alimentos duros.
- No licue líquidos calientes (a más de 40 °C) ni deje que el aparato se vacíe.
- Si un trozo grande o duro de fruta o verdura se atasca durante el licuado, el botón de Inicio/Parada se iluminará durante 5 segundos, durante los cuales el aparato no podrá reiniciarse. Agite el aparato después de que se apague el indicador luminoso y reinicielo.



SEÑALIZACIÓN LUMINOSA Y CARGA

- Tras 7 ciclos de encendido consecutivos, el aparato se enfriará forzosamente durante 30 minutos. Durante este tiempo, no responderá al pulsar los botones y estos parpadearán en rojo.
- Cuando la batería esté al 50 % de carga, el botón de encendido/apagado se iluminará en rojo.
- Cuando la batería esté agotada, el botón de encendido/apagado se iluminará en rojo tras pulsarlo durante 3 segundos y el aparato no se encenderá.
- Cargue únicamente un aparato seco y limpio. Asegúrese de que la zona alrededor del conector (en la parte posterior de la base) también esté seca. Conecte el cable de carga al aparato y al adaptador, y conéctelo a la red eléctrica.
- Durante la carga, el botón de encendido/apagado parpadea en verde y, cuando la carga está completa, se ilumina en verde de forma continua.

LIMPIEZA Y MANTENIMIENTO

- Es más fácil limpiar el aparato inmediatamente después de usarlo; no deje que el batido se seque.
- Antes de limpiar el aparato, asegúrese de que esté apagado y sin cargarse.
- Retire la base del motor del vaso.
- Limpie las cuchillas con un cepillo suave en agua tibia y jabón y luego enjuáguelas con agua corriente. ¡No enjuague toda la base con agua! ¡No la sumerja en agua! Tenga cuidado al manipular las cuchillas. Limpie el exterior de la base con un paño húmedo y séquelo.
- Lave las piezas desmontables a mano con agua y jabón o en el lavavajillas (hasta 65 °C).
- No utilice productos de limpieza abrasivos ni agresivos.
- Deje que las piezas se sequen completamente antes de volver a montarlas.

SERVICIO

El mantenimiento de carácter más amplio o las reparaciones que requieran intervenir en las piezas internas del producto deben ser realizados por un servicio profesional.

PROTECCIÓN AL MEDIO AMBIENTE

- Dé preferencia al reciclado de los materiales de embalaje y los artefactos viejos.
- La caja puede ser desechada con la recolección de residuos clasificados.
- Las bolsas de polietileno (PE) deben ser llevadas para su reciclaje.

Reciclaje del artefacto al final de su vida útil:



El artefacto está etiquetado de acuerdo con la Directiva Europea 2012/19/EU sobre Residuos de Artefactos Eléctricos y Electrónicos (WEEE). El símbolo en el producto o su embalaje indica que este no debe ser incluido entre los residuos domésticos. Debe ser llevado a un centro de recolección para el reciclaje de dispositivos eléctricos o electrónicos. Procurar la correcta liquidación del producto ayuda a prevenir efectos negativos en el medio ambiente y la salud humana que podrían ser resultado de la liquidación incorrecta del producto. El artefacto debe ser desechado conforme las normas para la gestión de residuos. Podrá obtener información más detallada sobre el reciclaje del producto en la autoridad local, el servicio de tratamiento de residuos correspondiente o la tienda en donde fue adquirido.



El producto cumple con todos los requisitos básicos de las directivas EU aplicables.

El fabricante se reserva el derecho de realizar cambios en el texto, el diseño y las especificaciones técnicas.

Mulțumire

Vă mulțumim pentru achiziționarea produsului marca Concept și vă dorim să fiți mulțumiți de produsul nostru pe întreaga durată de utilizare a acestuia.

Înainte de prima utilizare citiți cu atenție și în întregime manualul de utilizare și păstrați-l pentru o consultare ulterioară. Asigurați-vă că și celelalte persoane care vor folosi produsul sunt familiarizate cu instrucțiunile prezentate în prezentul manual.

Parametri tehnici	
Tensiune	11,1 V DC
Consum de putere	120 W
Nivel acustic	76 dB(A)
Specificațiile bateriei	2 000 mAh
Timp de încărcare	< 4,5 ore
Timp de funcționare	38 de cicluri de 30 s

INDICAȚII IMPORTANTE PRIVIND SECURITATEA

- Nu utilizați aparatul în alt mod decât cel descris în prezentul manual.
- Înainte de prima utilizare îndepărtați de pe aparat întregul material de ambalare și materialele de marketing.
- Asigurați-vă că tensiunea rețelei corespunde cu valorile înscrise pe eticheta aparatului.
- Nu lăsați aparatul fără supraveghere în timp ce este pornit.
- Aparatul a se pune pe o suprafață plană stabilă, a nu se pune pe un alt aparat electric.
- A nu se pune aparatul în apropierea substanțelor inflamabile, focului, elementelor de încălzit sau a cuptorului încins.
- Nu acoperiți aparatul, există riscul de supraîncălzire.
- A nu se pune nimic pe aparat pe timpul utilizării acestuia.
- A nu se transporta aparatul pornit.
- Nu utilizați un adaptor de încărcare cu un ștecher deteriorat sau un cablu de încărcare USB-C deteriorat, contactați un centru de service autorizat.
- Nu permiteți copiilor sau persoanelor cu dizabilități să manipuleze cu aparatul, folosiți-l în afara accesului acestora.
- Persoanele cu capacitatea motrică redusă, cu percepția simțului redusă, cu capacitatea intelectuală insuficientă sau persoanele nefamiliarizate cu deservire, trebuie să folosească aparatul doar sub supravegherea unei persoane responsabile și familiarizate cu deservirea.

- Acordați atenție sporită la folosirea aparatului în apropierea copiilor.
- Nu permiteți folosirea aparatului drept jucărie.
- Nu aruncați bateria aparatului în foc și nu o expuneți la temperaturi peste 40 °C.
- Nu folosiți aparatul în aer liber sau pe suprafețe umede, există pericol de electrocutare.
- Nu folosiți alte accesorii decât cele recomandate de către producător.
- Nu folosiți niciodată aparatul care are cablul de alimentare sau ștecărul deteriorate, asigurați neîntârziat eliminarea defectului de către un service autorizat.
- Păstrați aparatul la distanță față de sursele de căldură precum calorifere, cuptoare ș.a.m.d. Feriți-l de radiațiile solare directe sau umezeală.
- Opriți aparatul după utilizare, înainte de curățare, înainte de montarea sau demontarea accesoriilor sau în caz de defecțiune. Asigurați-vă că aparatul este deconectat de la sursa de alimentare.
- Nu atingeți componentele în mișcare în timp ce aparatul funcționează. Așteptați până ce acesta se oprește complet. Abia apoi scoateți recipientul de pe bază.
- Aparatul este destinat doar utilizării casnice, nu este destinat uzului comercial.
- Controlați periodic aparatul și cablul de alimentare dacă nu prezintă deteriorări. Nu porniți aparatul dacă este defect.
- Evitați contactul cu piesele mobile ale aparatului. Nu încercați să dezactivați sau să ocoliți dispozitivele de siguranță.
- Pentru a reduce riscul de accidentare, nu introduceți niciodată mâinile sau alte obiecte în vasul blenderului în timp ce acesta se află în bază.
- Țineți ferm capacul atunci când mixați alimente tari. Mixați întotdeauna cu capacul la locul lui.
- Nu așezați niciodată aparatul pe sau lângă un aragaz pe gaz sau electric. Evitați contactul cu orice suprafață fierbinte, deoarece acest lucru ar putea deteriora aparatul sau ar putea compromite siguranța.
- Nu mixați lichide fierbinți.
- Nu scufundați adaptorul, cablul de încărcare sau baza în apă sau în orice alt lichid. Nu clătiți baza aparatului sub jet de apă.
- Aparatul conține componente ascuțite. Trebuie să aveți o grijă deosebită la curățarea aparatului.
- A nu se utiliza aparatul fără accesorii fixate corect.

- Nu lăsați aparatul să funcționeze în gol.
- Nu reparați aparatul prin forțe proprii. Apelați la un service autorizat.
- Acest aparat poate fi utilizat de către copiii cu vârsta de 8 ani și peste și de către persoanele cu dizabilități fizice sau capacitate mentală redusă sau experiență și cunoștințe insuficiente doar dacă sunt supravegheate sau au fost familiarizate cu utilizarea aparatului în siguranță și pricep eventualele pericole. Curățarea și întreținerea efectuată de către utilizator nu poate fi exercitată de către copii care nu au vârsta de peste 8 ani și nu sunt supravegheați. Copiii sub 8 ani trebuie să mențină distanța de siguranță față de aparat și cablu de alimentare. Copiii nu au voie să se joace cu aparatul.

La nerespectarea instrucțiunilor producătorului, eventuala reparație nu poate fi recunoscută ca reparație de garanție.

DESCRIEREA PRODUSULUI

1. Recipient pentru blender
2. Lame de blender
3. Baza produsului
4. Capac cu deschidere
5. Buton de deschidere a capacului
6. Buton On/Off
7. Buton Start/Stop
8. Cablu de încărcare USB-C
9. Sită
10. Capacul inferior al recipientului (capac pentru mâncare la pachet)



INSTRUCȚIUNI DE UTILIZARE

ATENȚIONARE

Înainte de a pune în funcțiune noul aparat, din motive de igienă, trebuie să ștergeți exteriorul cu o lavetă umedă și să spălați toate piesele detașabile în apă caldă - toate piesele, cu excepția bazei aparatului. După ce piesele sunt complet uscate, reasamblați aparatul.

Aparatul are un sistem de blocare de siguranță încorporat. Motorul aparatului poate fi pornit numai dacă recipientul este montat corect. Nu ocoliți mecanismul de siguranță! Aparatul este echipat cu o protecție la supraîncălzire.

Nu lăsați aparatul nesupravegheat atunci când este pornit.

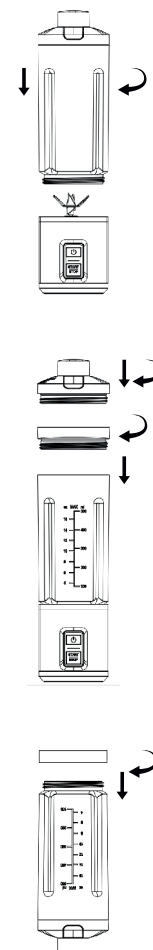
Lamele pot continua să se miște pentru scurt timp după ce motorul a fost oprit. Așteptați până când se opresc complet înainte de a deschide capacul sau de a scoate recipientul.

UTILIZARE

1. Așezați recipientul pe baza aparatului și rotiți-l în sensul acelor de ceasornic. Poziționarea corectă a recipientului este indicată de 3 clipiri verzi ale butonului Pornit/Oprit. Dacă butonul clipește în roșu de 3 ori după apăsarea butonului Pornit/Oprit, acest lucru indică faptul că recipientul nu este poziționat corect și aparatul nu poate fi pornit.
2. Puneți în recipient doar fructe sau legume fără sămuri și curățate de coajă/bine spălate, tăiate în cuburi mici (1,5 x 1,5 x 1,5 cm). De obicei, este nevoie de puțin lichid pentru o funcționare fără probleme. Se recomandă adăugarea mai întâi a lichidului în recipient, apoi a fructelor/legumelor. Cantitatea nu trebuie să depășească nivelul maxim indicat pe recipient.
3. Așezați sita de filtrare pe recipient, puneți capacul pe sită și rotiți în sensul acelor de ceasornic pentru a strânge ferm.
4. Apăsăți butonul Pornit/Oprit pentru a porni aparatul - butonul se va aprinde verde timp de 10 secunde, se va opri automat dacă nu este utilizat. Țineți aparatul în mână și apăsați butonul Start/Stop - butonul Pornit/Oprit se va stinge, iar butonul Start/Stop se va aprinde alb. Aparatul va porni timp de 30 de secunde (1 ciclu) și apoi se va opri automat. Nu utilizați aparatul mai mult de 3 cicluri consecutive. Înainte de următorul ciclu, lăsați aparatul să se răcească la temperatura camerei timp de cel puțin 5 minute. În orice moment în timpul funcționării, puteți opri mixarea apăsând butonul Start/Stop - butonul va rămâne aprins. Apăsăți butonul Pornit/Oprit pentru a opri aparatul - butonul se va opri din aprinderea verde după 10 secunde.
5. După ce mixarea a fost terminată (numai dacă palele nu se rotește!), întoarceți aparatul cu susul în jos și scoateți baza motorului rotind-o în sens invers acelor de ceasornic.
6. Așezați capacul la pachet pe fundul recipientului și strângeți-l, astfel încât să puteți lua smoothie-ul finit cu dvs. oriunde.
7. Curățarea aparatului este descrisă în secțiunea „Curățare și întreținere”.

Note:

- Nu introduceți niciodată bucăți mari de alimente congelate în aparat, deoarece acestea pot deteriora aparatul.
- Țineți ferm capacul atunci când mixați alimente tari.
- Nu mixați lichide fierbinți (peste 40°C) și nu lăsați aparatul să funcționeze fără conținut.
- Dacă o bucată mare de fruct/legumă tare sau se blochează în timpul mixării - butonul Start/Stop se va aprinde timp de 5 secunde, timp în care aparatul nu poate fi repornit. Agitați aparatul după ce indicatorul luminos se stinge și reporniți-l.



SEMNALIZARE LUMINOASĂ ȘI ÎNCĂRCARE

- După ce aparatul a fost pornit timp de 7 cicluri consecutive, acesta va fi forțat să se răcească timp de 30 de minute. În acest timp, aparatul nu va răspunde la apăsarea butoanelor, iar butoanele vor clipi în roșu.
- Când nivelul de încărcare al bateriei este în jur de 50%, butonul Pornit/Oprit se va aprinde în roșu.
- Când bateria este descărcată, butonul Pornit/Oprit se va aprinde în roșu după apăsarea timp de 3 secunde, iar aparatul nu va porni.
- Încărcați doar un aparat uscat și curat. Asigurați-vă că și zona din jurul conectorului (din spatele bazei) este uscată. Conectați cablul de încărcare la aparat și la adaptor și conectați-l la rețeaua electrică.
- În timpul încărcării, butonul Pornit/Oprit clipește în verde, iar când este complet încărcat, luminează verde continuu.

CURĂȚARE ȘI ÎNTREȚINERE

- Este mai ușor să curățați aparatul imediat după utilizare, nu lăsați smoothie-ul să se usuce.
- Înainte de a curăța aparatul, asigurați-vă că este oprit și nu se încarcă!
- Scoateți baza motorului din recipient.
- Curățați lamele cu o perie moale în apă caldă cu săpun și apoi clătiți-le sub jet de apă. Nu clătiți întreaga bază cu apă! Nu scufundați baza în apă! Aveți grijă când manipulați lamele. Ștergeți exteriorul bazei cu o cârpă umedă și uscați.
- Spălați piesele detașabile manual în apă cu săpun sau în mașina de spălat vase (până la 65 °C).
- Nu utilizați agenți de curățare duri sau abrazivi.
- Lăsați piesele să se usuce complet înainte de a le reasambla.

SERVICE

Întreținerea cu caracter mai amplu sau reparația care necesită o intervenție la părțile interioare ale produsului, trebuie efectuată de către o persoană calificată sau de un service.

PROTECȚIA MEDIULUI

- Optați pentru reciclarea materialelor de ambalare și a aparatelor vechi.
- Cutia de la aparat poate fi predată la un centru de colectare a deșeurilor sortate.
- Predați pungile din polietilenă (PE) la un centru de colectare a materialelor în vederea reciclării.

Reciclarea aparatului la sfârșitul duratei de viață:



Acest aparat este însemnat în conformitate cu Directiva Europeană 2012/19/EU privind deșeurile de echipamente electrice și electronice (WEEE). Simbolul de pe produs sau de pe ambalaj indică faptul că acest produs nu aparține deșeurilor menajere. Trebuie dus la un centru de colectare pentru reciclarea echipamentelor electrice și electronice. Prin asigurarea eliminării corecte a acestui produs veți contribui la prevenirea impactului negativ asupra mediului și a sănătății umane, care ar fi cauzate prin eliminare necorespunzătoare. Eliminarea trebuie efectuată în conformitate cu reglementările privind gestionarea deșeurilor. Informații mai detaliate privind reciclarea acestui produs veți obține de la autoritățile locale competente privind serviciile de eliminare a deșeurilor menajere sau în magazinul din care ați cumpărat produsul.



Acest produs îndeplinește toate cerințele de bază ale Directivei EU relevante.

Modificările textului, a designului și a specificațiilor tehnice pot fi făcute fără o atenționare prealabilă. Ne rezervăm dreptul la efectuarea acestor modificări.