

concept

Rychlovarná konvice
Rýchlovarná kanvica
Czajnik elektryczny

Ātrvārāmā tējkanna
Electric kettle
Wasserkocher



RK3010

CZ

SK

PL

LV

EN

DE

PODĚKOVÁNÍ

Děkujeme Vám, že jste si zakoupili výrobek značky Concept a přejeme Vám, abyste byli s naším výrobkem spokojeni po celou dobu jeho používání.

Před prvním použitím prostudujte pozorně celý návod k obsluze a potom si jej uschovejte. Zajistěte, aby i ostatní osoby, které budou s výrobkem manipulovat, byly seznámeny s tímto návodem.

Technické parametry	
Napětí	220-240 V ~ 50/60 Hz
Příkon	1500 - 1785 W
Objem	1,2l

DŮLEŽITÁ BEZPEČNOSTNÍ UPOZORNĚNÍ:

- Nepoužívejte spotřebič jinak, než je popsáno v tomto návodu.
- Před prvním použitím odstraňte ze spotřebiče všechny obaly a marketingové materiály.
- Ověřte, zda připojované napětí odpovídá hodnotám na typovém štítku spotřebiče. Používejte pouze zásuvky elektrického napětí s ochranným kolíkem.
- Spotřebič je během provozu i určitou dobu po vypnutí horký. Nedotýkejte se proto horkých povrchů. Z důvodu nebezpečí popálení používejte pouze držadlo a tlačítka.
- Spotřebič nečistěte, neukládejte ani nezakrývejte, dokud úplně nevychladl.
- Nenechávejte spotřebič bez dozoru, pokud je zapnutý, popřípadě zapojený do zásuvky elektrického napětí.
- Nikdy nepřeházejte spotřebič během provozu nebo pokud je ještě horký. Nepřeházejte jej za přívodní kabel.
- Před připojením nebo vypojením spotřebiče ze zásuvky elektrického napětí se ujistěte, že je vypínač v poloze vypnuto.
- Při vypořádání spotřebiče ze zásuvky elektrického napětí nikdy netahejte za přívodní kabel, ale uchopte zástrčku a tahem ji vypojte.
- Nedovolte dětem a nesvéprávným osobám se spotřebičem manipulovat, používejte ho mimo jejich dosahu.
- Osoby se sníženou pohybovou schopností, se sníženým smyslovým vnímáním, s nedostatečnou duševní způsobilostí nebo osoby neseznámené s obsluhou musí používat spotřebič jen pod dozorem zodpovědné a s obsluhou seznámené osoby.
- Dbejte zvýšené opatrnosti, pokud je spotřebič používán v blízkosti dětí.
- Nedovolte, aby byl spotřebič používán jako hračka.
- Nepoužívejte jiné příslušenství, než je doporučeno výrobcem.
- **Před čištěním a po použití spotřebič vypněte, vypojte ze zásuvky elektrického napětí a nechte vychladnout.**
- Nenechávejte přívodní kabel viset volně přes hranu stolu. Dbejte na to, aby se nedotýkal horkých povrchů.
- Spotřebič umístěte pouze na stabilní a tepelně odolný povrch stranou od jiných zdrojů tepla jako jsou radiátory, trouby apod. Chraňte jej před přímým slunečním zářením a vlhkostí.
- Před připojením k síti musí být ve spotřebiči voda.
- Nedoplňujte vodu, pokud je spotřebič na podstavci!
- Po naplnění spotřebiče vodou se přesvědčte, že je naspodu suchý. Případné kapky před postavením na podstavec otřete!
- Spotřebič je určen pro ohřev vody dle **doporučeného maxima** - při větším množství vody, než je doporučené

maximum, může dojít k vystříkávání vroucí vody - **NEBEZPEČÍ OPAŘENÍ!**

- Před zapnutím spotřebiče se přesvědčte, že je řádně uzavřeno víko. Neotvírejte ho během ohřevu vody, aby nedošlo k opaření.
- Spotřebič nedoporučujeme používat k ohřevu jiných kapalin, než je voda.
- Nezapínejte spotřebič bez vody. Pokud by přesto došlo k zapnutí prázdného spotřebiče, bezpečnostní pojistka ho automaticky vypne. Poté nechte spotřebič vychladnout, naplňte ho studenou vodou a můžete ho dále používat.
- Dbejte zvýšené opatrnosti při otvírání víka, pokud plníte horkou konvici znovu vodou.
- Při manipulaci se spotřebičem postupujte tak, aby nedošlo k opaření vařící vodou. Vždy držte spotřebič za držadlo, protože tělo konvice může být horké, a mohlo by dojít k popálení.
- Horkou vodu vylévejte pomalu, při nadměrném naklonění se může stát, že voda poteče také víkem - **NEBEZPEČÍ OPAŘENÍ!**
- K čištění spotřebiče nepoužívejte hrubé a chemicky agresivní látky.
- Nepoužívejte spotřebič, pokud nepracuje správně, byl-li upuštěn, poškozen nebo namočen do kapaliny. Dejte ho přezkoušet a opravit autorizovaným servisním střediskem.
- Nepoužívejte spotřebič s poškozeným přívodním kabelem či zástrčkou, nechte závadu neprodleně odstranit autorizovaným servisním střediskem.
- Spotřebič nepoužívejte ve venkovním prostředí.
- Spotřebič je vhodný pouze pro použití v domácnosti, není určen pro komerční použití.
- **Neponořujte přívodní kabel, zástrčku nebo spotřebič do vody ani do jiné kapaliny.**
- Neopravujte spotřebič sami. Obratě se na autorizovaný servis.

Nedodržíte-li pokyny výrobce, nemůže být případná oprava uznána jako záruční.

POPIS VÝROBKU

1. Víko
2. Tělo konvice
3. Vodoznak
4. Tlačítko otevírání víka
5. Držadlo
6. Vypínač s kontrolkou provozu
7. Podstavec s přívodním kabelem



UPOZORNĚNÍ:

Před prvním použitím doporučujeme minimálně 3x uvařit vodu v maximálním množství a tu vylít. Teprve poté je konvice připravena k použití.

Konvice se smí používat pouze s podstavcem, se kterým je dodávána.

NÁVOD K OBSLUZE

1. Konvici sejměte z podstavce (7), stiskněte tlačítko (4), otevřete víko (1) a naplňte ji studenou vodou - pouze **do povoleného maxima** (Obr. 1). Pokud by hladina byla nižší než doporučené minimum, konvice by se přehřívala a vypínala by předčasně.
Pozn.: Ujistěte se, že je víko (1) správně zavěšené, jinak by se konvice automaticky nevyplnula.

2. Konvici umístěte na podstavec (7) - dojde k automatickému propojení elektrických kontaktů. Vzhledem ke konstrukci středového konektoru lze konvici **otáčet o 360°** a může se na podstavec postavit z kterékoliv strany.

3. Připojte podstavec k elektrické síti.

4. Zapněte konvici stisknutím vypínače (6).

Činnost konvice signalizuje rozsvícená kontrolka provozu na vypínači (6). Při ohřevu vody musí být víko konvice (1) správně zavěšené.

POZOR!

Neotvírejte víko během ohřevu ani bezprostředně po ukončení ohřevu. Horká pára by Vás mohla opařit!

5. Po dosažení bodu varu se konvice automaticky vypne a kontrolka provozu zhasne. Vypnutí vypínače (6) lze ohřev vody předčasně ukončit.

6. Sejměte konvici z podstavce (7) a použijte vodu.

7. Potřebujete-li znovu přehřát právě uvařenou vodu, vyčkejte přibližně 30 vteřin před opětovným zapnutím vypínače (6).

8. Filtr zachytí případné nečistoty při vylévání vody z konvice.

Pozn.: Pokud by se na podstavci konvice (7) objevilo po použití několik kapek vody, nejde o závadu. Jedná se o malé množství zkondenzované páry, která vypíná termostat konvice.

ÚDRŽBA A ČIŠTĚNÍ**Pozor!**

Před každým čištěním spotřebiče vytáhněte přírodní kabel z elektrické zásuvky!

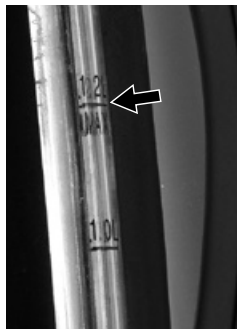
Před manipulací se ujistěte, že spotřebič již vychladl!

K čištění povrchu spotřebiče používejte pouze vlhký hadřík, žádné čisticí prostředky nebo tvrdé předměty, protože mohou povrch spotřebiče poškodit!

Nikdy nečistěte spotřebič pod tekoucí vodou, neoplachujte ho ani neponožte do vody!

Odstranění vodního kamene

Při běžném užívání dochází k usazování nečistot z vody. Vyčištění vodních usazenin lze dokonale provést přípravky na odstranění vodního kamene (podle návodu výrobce) nebo následujícím postupem:



Obr. 1



1. Nalijte do konvice 0,5 l vinného octa a doplňte konvici vodou. Roztok nechte působit přes noc. **Nevařte!**
2. Vylijte obsah a vyčistěte zbytky usazenin vlhkým hadříkem. Naplňte konvici čistou vodou, převařte ji a vylijte. Opakujte ještě jednou. Poté je konvice připravena k dalšímu použití.

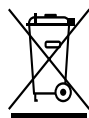
Pozn.: Odstraňujte usazeniny pravidelně, asi jedenkrát týdně, záleží na tvrdosti vody a frekvenci používání. Usazeniny podstatně snižují výhřevnost a životnost spotřebiče.

SERVIS

Údržbu rozsáhlejšího charakteru nebo opravu, která vyžaduje zásah do vnitřních částí výrobku, musí provést odborný servis.

OCHRANA ŽIVOTNÍHO PROSTŘEDÍ

- Preferujte recyklaci obalových materiálů a starých spotřebičů.
- Krabice od spotřebiče může být dána do sběru tříděného odpadu.
- Plastové sáčky z polyetylénu (PE) odevzdejte do sběru materiálu k recyklaci.



Recyklace spotřebiče na konci jeho životnosti:

Symbol na výrobku nebo jeho balení udává, že tento výrobek nepatří do domácího odpadu. Je nutné odvézt ho do sběrného místa pro recyklaci elektrického a elektronického zařízení. Zajištěním správné likvidace tohoto výrobku pomůžete zabránit negativním důsledkům pro životní prostředí a lidské zdraví, které by jinak byly způsobeny nevhodnou likvidací tohoto výrobku. Podrobnější informace o recyklaci tohoto výrobku zjistíte u příslušného místního úřadu, služby pro likvidaci domovního odpadu nebo v obchodě, kde jste výrobek zakoupili.

POĎAKOVANIE

Ďakujeme Vám, že ste si zakúpili výrobok značky Concept a prajeme Vám, aby ste boli s naším výrobkom spokojní po celú dobu jeho používania.

Pred prvým použitím preštudujte pozorne celý návod na obsluhu a potom si ho uschovajte. Zabezpečte, aby aj ostatné osoby, ktoré budú s výrobkom manipulovať, boli oboznámené s týmto návodom.

Technické parametre	
Napätie	220-240 V ~ 50/60 Hz
Príkion	1 500 – 1 785 W
Objem	1,2l

DÔLEŽITÉ BEZPEČNOSTNÉ UPOZORNENIA:

- Nepoužívajte spotrebič inak, ako je opísané v tomto návode.
- Pred prvým použitím odstráňte zo spotrebiča všetky obaly a marketingové materiály.
- Overte, či pripájané napätie zodpovedá hodnotám uvedeným na typovom štítku spotrebiča. Používajte iba zásuvky elektrického napätia s ochranným kolíkom.
- Spotrebič je počas prevádzky a aj určitý čas po vypnutí horúci. Nedotýkajte sa preto horúcich povrchov. Z dôvodu nebezpečenstva popálenia používajte iba držadlo a tlačidlá.
- Spotrebič nečistite, neukladajte ani nezakrývajte, kým úplne nevychladol.
- Nenechávajte spotrebič bez dozoru, pokiaľ je zapnutý, prípadne zapojený do zásuvky elektrického napätia.
- Spotrebič nikdy neprenášajte počas prevádzky alebo keď je ešte horúci. Neprenášajte spotrebič držiak ho za prírodný kábel.
- Pred pripojením alebo odpojením spotrebiča zo zásuvky elektrického napätia sa uistite, že je vypínač v polohe vypnutý.
- Pri odpájaní z elektrickej zásuvky spotrebič nikdy neťahajte za prírodný kábel, ale uchopte zástrčku a ťahom ju odpojte.
- Nedovoľte deťom a nesvojprávnym osobám manipulovať so spotrebičom, používajte ho mimo ich dosahu.
- Osoby so zníženou pohybovou schopnosťou, so zníženým zmyslovým vnímaním, s nedostatočnou duševnou spôsobilosťou alebo osoby neoboznámené s obsluhou musia používať spotrebič iba pod dozorom zodpovednej, s obsluhou oboznámenej osoby.
- Dbajte na zvýšenú opatrnosť, keď sa spotrebič používa v blízkosti detí.
- Nedovoľte, aby bol spotrebič používaný ako hračka.
- Nepoužívajte iné príslušenstvo, než je odporúčané výrobcom.
- **Pred čistením a po použití spotrebič vypnite, vypojte zo zásuvky elektrického napätia a nechajte vychladnúť.**
- Nenechávajte prírodný kábel visieť voľne cez hranu stola. Dbajte na to, aby sa nedotýkal horúcich povrchov.
- Spotrebič umiestnite iba na stabilný a tepelne odolný povrch, bokom od iných zdrojov tepla, ako sú radiátory, rúry a pod. Chráňte ho pred priamym slnečným žiarením a vlhkosťou.
- Pred pripojením do siete musí byť v spotrebiči voda.
- Nedoplňajte vodu, keď je spotrebič na podstavci!
- Po naplnení spotrebiča vodou sa presvedčte, že je naspodku suchý. Prípadné kvapky pred položením spotrebiča na podstavec utrite!
- Spotrebič je určený na ohrev vody podľa **odporúčaného maxima** – pri väčšom množstve vody, než je odporúčané maximum, môže dôjsť k vystrekovaniu vriacej vody – **NEBEZPEČENSTVO OPARENIA!**

- Pred zapnutím spotrebiča sa presvedčte, že je veko riadne uzatvorené. Neotvárajte ho počas ohrevu vody, aby nedošlo k opareniu.
- Spotrebič neodporúčame používať na ohrev iných kvapalín ako voda.
- Nezapínajte spotrebič bez vody. V prípade, že by napriek tomu došlo k zapnutiu prázdneho spotrebiča, bezpečnostná poisťka ho automaticky vypne. Spotrebič potom nechajte vychladnúť, naplňte studenou vodou a môžete ho ďalej používať.
- Keď plníte horúcu kanvicu znovu vodou, dbajte na zvýšenú opatrnosť pri otváraní veka.
- Pri manipulácii so spotrebičom postupujte tak, aby nedošlo k opareniu vriacou vodou. Spotrebič vždy držte za držadlo, pretože telo kanvice môže byť horúce a mohlo by dôjsť k popáleniu.
- Horúcu vodu vylievajte pomaly, pri nadmernom naklonení sa môže stať, že voda potečie i vekom – **NEBEZPEČENSTVO OPARENIA!**
- Na čistenie spotrebiča nepoužívajte hrubé a chemicky agresívne látky.
- Nepoužívajte spotrebič v prípade, že nepracuje správne, ak spadol, poškodil sa alebo sa namočil do kvapaliny. Dajte ho preskúšať a opraviť v autorizovanom servisnom stredisku.
- Nepoužívajte spotrebič s poškodeným prívodným káblom alebo zástrčkou, nechajte chybu ihneď odstrániť v autorizovanom servisnom stredisku.
- Spotrebič nepoužívajte vo vonkajšom prostredí.
- Spotrebič je vhodný len na použitie v domácnosti, nie je určený na komerčné použitie.
- **Neponárajte prívodný kábel, zástrčku alebo spotrebič do vody ani do inej kvapaliny.**
- Neopravujte spotrebič sami. Obráťte sa na autorizovaný servis.

Ak nedodržíte pokyny výrobcu, nemôže byť prípadná oprava uznaná ako záručná.

POPIS VÝROBKU

1. Veko
2. Telo kanvice
3. Vodoznak
4. Tlačidlo otvárania veka
5. Držadlo
6. Vypínač s kontrolkou prevádzky
7. Podstavec s prívodným káblom



UPOZORNENIE:

Pred prvým použitím odporúčame minimálne 3x uvariť vodu v maximálnom množstve a vyliat ju. Až potom je kanvica pripravená na použitie.

Kanvica sa smie používať iba s podstavcom, s ktorým je dodávaná.

NÁVOD NA OBSLUHU

1. Kanvicu odoberte z podstavca (7), stlačte tlačidlo (4), otvorte veko (1) a naplňte ju studenou vodou – iba **do povoleného maxima** (Obr. 1). Ak by hladina bola nižšia než odporúčané minimum, kanvica by sa prehrieva a vypínala by sa predčasne.

Pozn.: Uistite sa, že je veko (1) správne zatvorené, inak by sa kanvica automaticky nevypla.

2. Kanvicu umiestnite na podstavec (7) – dôjde k automatickému prepojeniu elektrických kontaktov. Vzhľadom na konštrukciu stredového konektora je možné kanvicu **otáčať o 360°** a môže sa na podstavec postaviť z ktorejkoľvek strany.

3. Pripojte podstavec do elektrickej siete.

4. Zapnite kanvicu stlačením vypínača (6).

Činnosť kanvice signalizuje rozsvietená kontrolka prevádzky (6) na vypínači. Pri ohreve vody musí byť veko kanvice (1) správne zavreté.

POZOR!

Neotvárajte veko počas ohrevu ani bezprostredne po jeho skončení. Horúca para by vás mohla opariť!

5. Po dosiahnutí bodu varu sa kanvica automaticky vypne a kontrolka prevádzky zhasne. Vypnutím vypínača (6) je možné ohrev vody predčasne ukončiť.

6. Odoberte kanvicu z podstavca (7) a použite vodu.

7. Ak potrebujete znovu prihriať práve uvarenú vodu, počkajte približne 30 sekúnd pred opätovným zapnutím vypínača (6).

8. Filter zachytí prípadné nečistoty pri vylievaní vody z kanvice.

Pozn.: Ak by sa na podstavci kanvice (7) objavilo po použití niekoľko kvapiek vody, nejde o chybu. Ide o malé množstvo skondensovanej pary, ktorá vypína termostat kanvice.

ČISTENIE A ÚDRŽBA**Pozor!**

Pred každým čistením spotrebiča vytriahnite prívodný kábel z elektrickej zásuvky!

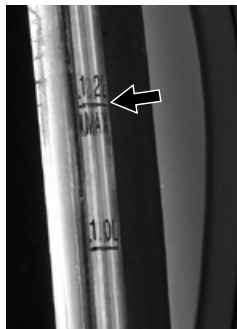
Pred manipuláciou sa uistite, že spotrebič už vychladol!

Na čistenie povrchu spotrebiča používajte iba vlhkú handričku, žiadne čistiace prostriedky alebo tvrdé predmety, pretože môžu poškodiť povrch spotrebiča.

Nikdy nečistite spotrebič pod tečúcou vodou, neoplachujte ho ani ho neponárajte do vody!

Odstránenie vodného kameňa

Pri bežnom používaní dochádza k usadzovaniu nečistôt z vody. Vyčistenie vodných usadenín je možné dokonale uskutočniť prípravkami na odstránenie vodného kameňa (podľa návodu výrobcu) alebo týmto postupom:



Obr. 1



1. Nalejte do kanvice 0,5 l vínného octu a doplňte kanvicu vodou. Roztok nechajte pôsobiť cez noc. **Nevarte!**
2. Vylejte obsah a vyčistite zvyšky usadenín vlhkou handričkou. Naplňte kanvicu čistou vodou, prevarte ju a vylejte. Opakujte ešte raz. Následne je kanvica pripravená na ďalšie použitie.

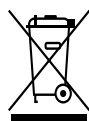
Pozn.: Odstraňujte usadeniny pravidelne, asi jedenkrát týždenne, závisí to od tvrdosti vody a frekvencie používania. Usadeniny podstatne znižujú výhrevnosť a životnosť spotrebiča.

SERVIS

Údržbu rozsiahlejšieho charakteru alebo opravu, ktorá vyžaduje zásah do vnútorných častí výrobku, musí vykonať odborný servis.

OCHRANA ŽIVOTNÉHO PROSTREDIA

- Preferujte recykláciu obalových materiálov a starých spotrebičov.
- Škatuľa od spotrebiča môže byť daná do zberu triedeného odpadu.
- Plastové vrecká z polyetylénu (PE) odovzdajte do zberu materiálu na recykláciu.



Recyklácia spotrebiča na konci jeho životnosti:

Symbol na výrobku alebo jeho balení udáva, že tento výrobok nepatrí do domáceho odpadu. Je nutné odniesť ho do zberného miesta pre recykláciu elektrického a elektronického zariadenia. Zaistením správnej likvidácie tohto výrobku pomôžete zabrániť negatívnym dôsledkom pre životné prostredie a ľudské zdravie, ktoré by inak boli spôsobené nevhodnou likvidáciou tohto výrobku. Podrobnejšie informácie o recyklácii tohto výrobku zistíte na príslušnom miestnom úrade, službe pre likvidáciu domáceho odpadu alebo v obchode, kde ste výrobok zakúpili.

PODZIĘKOWANIE

Dziękujemy za zakup produktu marki Concept. Życzymy Państwu pełnej satysfakcji z jego użytkowania.

Przed pierwszym użyciem należy uważnie przeczytać całą instrukcję obsługi, zachowując ją na przyszłość. Pozostałe osoby, które będą posługiwały się produktem, powinny również zapoznać się z niniejszą instrukcją.

Parametry techniczne	
Napięcie	220-240 V ~ 50/60 Hz
Pobór mocy	1 500 - 1 785 W
Pojemność	1,2l

UWAGI DOTYCZĄCE BEZPIECZEŃSTWA:

- Nie należy używać urządzenia w sposób inny niż podano w niniejszej instrukcji.
- Przed rozpoczęciem użytkowania należy usunąć z urządzenia wszystkie elementy opakowania i wyjąć materiały marketingowe.
- Należy sprawdzić, czy napięcie w sieci odpowiada wartościom podanym na tabliczce znamionowej urządzenia. Należy korzystać wyłącznie z gniazda elektrycznego z uziemieniem.
- Podczas pracy i przez pewien czas po wyłączeniu urządzenie jest gorące. Nie należy zatem dotykać gorących powierzchni. Ze względu na niebezpieczeństwo oparzenia, należy dotykać jedynie uchwytu i przycisków.
- Nie należy czyścić, chować, ani przykrywać urządzenia, dopóki zupełnie nie ostygnie.
- Jeżeli urządzenie jest włączone lub podłączone do gniazda elektrycznego, nie należy pozostawiać go bez nadzoru.
- Nie wolno przenosić urządzenia, gdy pracuje lub gdy jest gorące. Nie należy przemieszczać urządzenia, podnosząc lub ciągnąc za przewód zasilający.
- Przed podłączeniem lub wyłączeniem urządzenia z gniazda elektrycznego należy sprawdzić, czy wyłącznik jest w pozycji „wyłączony”.
- Wyłączając urządzenie z gniazda nie wolno szarpać za przewód zasilający, należy chwycić wtyczkę i za nią pociągnąć.
- Należy chronić dzieci oraz osoby nieodpowiedzialne przed korzystaniem z urządzenia. Należy korzystać z urządzenia poza ich zasięgiem
- Osoby niepełnosprawne ruchowo lub umysłowo, osoby nieodpowiedzialne lub osoby, które nie zapoznały się z niniejszą instrukcją, mogą używać urządzenia tylko pod nadzorem osoby odpowiedzialnej, zaznajomionej z obsługą.
- Jeżeli w trakcie pracy urządzenia w pobliżu znajdują się dzieci, należy zachować szczególną ostrożność.
- Urządzenia nie należy używać jako zabawki.
- Należy używać wyłącznie akcesoriów zalecanych przez producenta.
- **Przed czyszczeniem i po użyciu urządzenie należy wyłączyć, odłączyć z gniazda elektrycznego i pozostawić do wystudzenia.**
- Nie należy pozostawiać przewodu elektrycznego zwisającego poza krawędź stołu. Należy zadbać, aby przewód nie dotykał gorących powierzchni.
- Urządzenie powinno być umieszczane wyłącznie na stabilnych powierzchniach, odpornych na działanie wysokich temperatur, z dala od źródeł ciepła, takich jak kaloryfery, piekarniki itp. Należy chronić je przed bezpośrednim światłem słonecznym i wilgocią.
- Przed podłączeniem urządzenia do sieci, w czajniku musi znajdować się woda.
- Nie wolno dolewać wody, kiedy urządzenie jest na podstawce!
- Po nalaniu wody należy sprawdzić, czy urządzenie jest suche od spodu. Ewentualne krople należy wytrzeć przed postawieniem urządzenia na podstawce!
- Urządzenie przeznaczone jest do grzania wody w ilości nieprzekraczającej **zalecanego maksymalnego poziomu** - przy

ilości wody przekraczającej zalecane maksimum może nastąpić rozpryskiwanie wrzącej wody – **NIEBEZPIECZEŃSTWO OPARZENIA!**

- Przed włączeniem czajnika należy upewnić się, że zamknięto wieko. Nie należy otwierać urządzenia podczas grzania wody, aby nie doszło do poparzenia.
- Nie zalecamy używania czajnika do podgrzewania cieczy innych niż woda.
- Nie należy włączać urządzenia bez wody. Jeżeli nastąpiłoby włączenie pustego urządzenia, bezpiecznik spowoduje jego automatyczne wyłączenie. W takim przypadku należy odczekać, dopóki urządzenie nie wystygnie, napełnić je zimną wodą, po czym można je ponownie używać.
- Przy ponownym napełnianiu gorącego czajnika wodą należy zachować zwiększoną ostrożność podczas otwierania wieka.
- Użytkując urządzenie należy uważać, aby nie doszło do oparzenia wrzątkiem. Czajnik należy trzymać wyłącznie za uchwyt, ponieważ urządzenie może być gorące i spowodować poparzenie.
- Wylewając gorącą wodę z czajnika należy robić to powoli, przy zbyt dużym nachyleniu może się zdarzyć, że woda popłynie również poprzez wieko - **NIEBEZPIECZEŃSTWO OPARZENIA!**
- Do czyszczenia urządzenia nie należy używać substancji szorstkich i agresywnych chemicznie.
- Jeżeli urządzenie nie pracuje właściwie, upadło, zostało uszkodzone lub zanurzone w cieczy, nie należy go używać. Należy zlecić jego przetestowanie i naprawę autoryzowanemu serwisowi.
- Nie należy używać urządzenia z uszkodzonym przewodem zasilającym lub wtyczką, naprawę usterki należy bezzwłocznie zlecić autoryzowanemu serwisowi.
- Urządzenia należy używać wyłącznie w pomieszczeniach.
- Produkt jest przeznaczony wyłącznie do użytku domowego, nie nadaje się do wykorzystania komercyjnego.
- **Nie wolno zanurzać przewodu zasilającego, wtyczki ani samego urządzenia w wodzie ani innych cieczach.**
- Nie należy podejmować prób samodzielnej naprawy urządzenia. W tym celu należy skontaktować się z autoryzowanym serwisem.

W przypadku nieprzestrzegania wskazówek producenta, ewentualne naprawy, nie będą uznawane jako gwarancyjne.

OPIS PRODUKTU

1. Wieko
2. Korpus czajnika
3. Wskaźnik poziomu wody
4. Przycisk otwierania wieka
5. Uchwyt
6. Wyłącznik z kontrolką pracy
7. Podstawka z przewodem zasilającym



UWAGA:

Przed pierwszym użyciem zalecane jest co najmniej trzykrotne zagotowanie w czajniku wody w maksymalnej ilości, a następnie jej wylanie. Dopiero wtedy czajnik jest gotowy do użycia. Czajnik może być używany wyłącznie z podstawką wchodzącą w skład dostawy.

INSTRUKCJA OBSŁUGI

1. Zdjąć czajnik z podstawki (7), wcisnąć przycisk (4), otworzyć wieko (1) i napelnić go wodą – jedynie **do dopuszczalnego maksimum** (Rys. 1). Jeżeli poziom wody jest niższy od zalecanego minimum, nastąpi przegrzanie czajnika i jego przedwczesne wyłączenie.

Uwaga: Należy sprawdzić, czy wieko (1) jest właściwie domknięte, w przeciwnym razie nie nastąpi automatyczne wyłączenie czajnika.

2. Po umieszczeniu czajnika na podstawce (7) nastąpi automatyczny styk kontaktów elektrycznych. Ze względu na konstrukcję złącza znajdującego się w środku podstawki możliwe jest **obracanie czajnikiem o 360°** i ustawianie czajnika na podstawce w dowolnej pozycji.

3. Należy podłączyć podstawkę do sieci elektrycznej.

4. Należy włączyć czajnik, naciskając włącznik (6).

Pracę czajnika sygnalizuje kontrolka pracy umieszczona w włączniku (6). Podczas grzania wody wieko czajnika (1) musi być dokładnie zamknięte.

UWAGA!

Nie należy otwierać wieka w czasie podgrzewania, ani bezpośrednio po zakończeniu gotowania. Gorąca para może poparzyć!

5. Po zagotowaniu wody czajnik automatycznie się wyłącza, a kontrolka pracy gaśnie. Grzanie wody można w każdej chwili zatrzymać przez wyłączenie włącznika (6).

6. Należy zdjąć czajnik z podstawki (7) i użyć zagotowaną wodę.

7. Chcąc ponownie ogrzewać właśnie zagotowaną wodę, należy przed ponownym włączeniem czajnika (6) odczekać mniej więcej 30 sekund.

8. Przy wylewaniu wody z czajnika filtr wychwytuje ewentualne zanieczyszczenia.

Uwaga: Jeżeli na podstawie czajnika (7) po jego użyciu pojawi się kilka kropli wody, nie świadczy to o usterce. Chodzi o małą ilość skroplonej pary, która powoduje wyłączenie termostatu czajnika.

CZYSZCZENIE I KONSERWACJA**Uwaga!**

Przed czyszczeniem urządzenia należy zawsze wyjąć przewód zasilający z gniazdka elektrycznego!

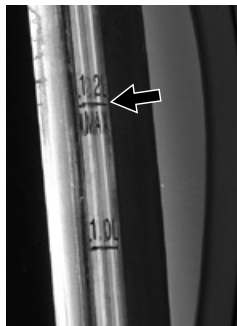
Zawsze należy upewnić się, że urządzenie już wystygło!

Do czyszczenia powierzchni urządzenia należy używać wyłącznie wilgotnej ściereczki. Nie wolno stosować środków czyszczących ani twardych przedmiotów, które mogłyby uszkodzić powierzchnię urządzenia

Nie wolno myć urządzenia pod bieżącą wodą, płukać go ani zanurzać w wodzie!

Usuwanie kamienia wodnego

Przy codziennym użytkowaniu, w czajniku powstaje osad. Czyszczenie czajnika z osadu można przeprowadzić przy pomocy środków do usuwania kamienia kotłowego (według instrukcji producenta) lub w następujący sposób:



Rys. 1



1. Nalać do czajnika 0,5l octu winnego, a następnie dolać wody do maksymalnego poziomu. Roztwór pozostawić w czajniku przez noc. Nie gotować!
2. Należy wylać zawartość czajnika i wyczyścić resztki osadu wilgotną ściereczką. Należy nappełnić czajnik czystą wodą, przegotować ją i wylać. Ponownie zagotować i wylać wodę. Wówczas czajnik jest gotowy do dalszego użytkowania.

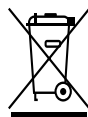
Uwaga: Osad z wnętrza czajnika należy usuwać regularnie, mniej więcej raz w tygodniu, w zależności od stopnia twardości wody i częstości używania czajnika. Osad istotnie zmniejsza moc i żywotność czajnika.

SERWIS

Konserwację w większym zakresie lub naprawy wymagające ingerencji w elementy wewnętrzne urządzenia, należy zlecić profesjonalnemu serwisowi.

OCHRONA ŚRODOWISKA

- Preferuj odzysk materiałów opakowaniowych i starych urządzeń elektrycznych.
- Pudło urządzenia elektrycznego można oddać do punktu odbioru odpadów segregowanych.
- Torebki foliowe z polietylenu (PE) należy oddać do punkcie odbioru materiałów do odzysku.



Recykling urządzenia elektrycznego po upływie jego żywotności:

Symbol znajdujący się na produkcie lub jego opakowaniu oznacza, iż urządzenia nie należy utylizować razem ze zwykłym odpadem domowym. Należy przekazać go do punktu odbioru urządzeń elektrycznych i elektronicznych, do recyklingu. Zapewniając właściwą utylizację urządzenia, pomagamy zapobiegać negatywnym oddziaływaniom na środowisko i zdrowie ludzkie, które mogłyby skutkować nieodpowiednią likwidacją produktu. Szczegółowe informacje o recyklingu urządzenia uzyskać można w odpowiednim urzędzie gminy, przedsiębiorstwie zapewniającym usługi utylizacji odpadu domowego lub w sklepie, w którym zakupiono produkt.

PATEICĪBA

Pateicamies par šīs Concept ierīces iegādi. Ceram, ka būsīt apmierināti ar mūsu izstrādājumu visu tā kalpošanas laiku.

Lūdzu, pirms sākt izmantot ierīci, uzmanīgi iepazīstieties ar visu ekspluatācijas rokasgrāmatu. Glabājiet rokasgrāmatu drošā vietā turpmākām uziņām. Pārlicinieties, ka citi cilvēki pirms šīs ierīces lietošanas ir iepazīlušies ar šiem norādījumiem.

TEHNISKIE RAKSTURLIELUMI	
Spriegums	220-240 V ~ 50/60 Hz
Jaudas izlietojums	1500–1785 W
Tilpums	1,2l

SVARĪGI DROŠĪBAS NORĀDĪJUMI

- Lietojiet šo ierīci tikai tā, kā izklāstīts šajā ekspluatācijas rokasgrāmatā.
- Pirms pirmās ierīces izmantošanas reizes noņemiet visu iepakojumu un reklāmas materiālus.
- Pārlicinieties, ka elektrotīkla spriegums atbilst spriegumam, kas ir minēts uz tehnisko pamatdatu plāksnītes. Izmantojiet tikai tādas rozetes, kurās ir aizsargtapiņa.
- Ierīce darbības laikā sasniedz augstu temperatūru un ir karsta arī kādu laiku pēc tās izslēgšanas. Nepieskarieties karstajām virsmām. Lietojiet tikai rokturi un pogas, jo pastāv apdedzināšanās risks.
- Ierīci nedrīkst tīrīt, noglabāt vai pārklāt pirms tās pilnīgas atdzišanas.
- Neatstājiet ierīci bez uzraudzības, kad tā ir ieslēgta vai pat tikai pievienota elektrotīkla rozetei.
- Nekad nenesiet ierīci, kamēr tā darbojas vai kamēr tā ir karsta. Nenesiet ierīci aiz elektrības vada.
- Pirms ierīces pievienošanas elektrotīkla rozetei vai atvienošanas no tās pārlicinieties, ka slēdzis ir izslēgts.
- Atvienojot ierīci no sienas kontaktligzdas, nekad neraujiet elektrības vadu. Satveriet spraudkontakta un atvienojiet to, viegli pavelkot.
- Neļaujiet ar ierīci darboties bērniem vai personām bez attiecīgām iemaņām.
- Izmantojiet ierīci vietās, kas iepriekš minētajām personām nav pieejamas. Personām ar ierobežotām kustību spējām, ierobežotu maņu uztveri, nepietiekamām gara spējām vai cilvēkiem, kas nepārzina pareizu tās izmantošanu, šī ierīce jāizmanto tikai atbildīgas, zinošas personas uzraudzībā.
- Ja ierīces izmantošanas laikā tuvumā ir bērni, ievērojiet īpašu piesardzību.
- Neļaujiet izmantot ierīci kā rotaļlietu.
- Izmantojiet tikai ražotāja ieteiktos piederumus.
- **Pirms tīrīšanas un turpmākas izmantošanas izslēdziet ierīci, atvienojiet elektrības vadu no elektrotīkla rozetes un ļaujiet ierīcei atdzist.**
- Neļaujiet elektriskajam vadam brīvi karāties pāri galda malai. Nodrošiniet, lai elektriskais vads nepieskartos karstām virsmām.
- Ierīci drīkst ierīkot tikai uz stabilas virsmas, kas ir izturīga pret augstu temperatūru, neatrodas citu karstuma avotu, piemēram, apsildes elementu vai krāšņu tuvumā. Nepakļaujiet ierīci tiešu saules staru vai mitruma iedarbībai.
- Pirms ierīces pievienošanas kontaktligzdai ielejiet tējkanā ūdeni.
- Nepapildiniet ierīci ar ūdeni, ja tā atrodas uz pamatnes!
- Pēc tam, kad ierīce piepildīta ar ūdeni, pārlicinieties, ka tās apakša ir sausa! Ja uz tās ir ūdens pilieni, notīriet tos, pirms liekat ierīci uz pamatnes! Ja uz ierīces ir ūdens pilieni, notīriet tos ierīces likšanas uz pamatnes!
- Tējkanu var izmantot ūdens uzkarsēšanai līdz **maksimālajam norādītajam līmenim**. Ja ūdens pārsniedz ieteikto

maksimālo līmeni, karstais ūdens var izšļakstīties – pastāv **APPLAUCĒŠANĀS RISKS!**

- Pirms ierīces ieslēgšanas pārlicinieties, ka vāks ir kārtīgi aizvērts. Karsēšanas laikā neatveriet vāku.
- Nav ieteicams izmantot tējkannu, lai uzkaršētu citus šķidrumus, nevis ūdeni.
- Neieslēdziet ierīci, ja tajā nav ūdens. Ja tomēr tiks ieslēgta tukša ierīce, drošības indikatora slēdzis to automātiski izslēgs. Ja tā notiek, ļaujiet tējkannai atdzist un piepildiet to ar aukstu ūdeni. Pēc tam varat turpināt tējkannas izmantošanu.
- Uzpildot karstu tējkannu ar ūdeni, ir īpaši jāuzmanās, atverot vāku.
- Esiet uzmanīgi, lai tējkannas turēšanas laikā nepieļautu applaucēšanos ar karstu ūdeni. Vienmēr turiet tējkannu aiz tās roktura, jo trauks var būt karsts un varat apdedzināties.
- Lejiet karsto ūdeni lēni. Pārlicieka tējkannas noliekšana var likt ūdenim plūst pa vāku – pastāv **APPLAUCĒŠANĀS RISKS!**
- Ierīces tīrīšanai neizmantojiet abrazīvas vai ķīmiski agresīvas vielas.
- Nelietojiet ierīci, ja tā nedarbojas pareizi vai ja tā ir nomesta, bojāta vai pakļauta šķidrumu iedarbībai. Nogādājiet ierīci pārbaudīšanai un labošanai pilnvarotā servisa apkalpes centrā.
- Neizmantojiet ierīci ar bojātu elektrības vadu vai spraudkontakta. Lai veiktu bojātu detaļu labošanu vai nomaiņu, nekavējoties sazinieties ar pilnvarotu servisa apkalpes centru.
- Šī ierīce nav paredzēta lietošanai ārpus telpām.
- Ierīce ir paredzēta tikai mājāsaimniecības vajadzībām. Tā nav paredzēta ekspluatācijai komerc nolūkos.
- Nepieļaujiet elektrības vada, spraudkontakta vai ierīces nokļūšanu ūdenī vai citā šķidrumā.
- Ir aizliegts labot ierīci patstāvīgi. Sazinieties ar pilnvaroto servisa apkalpes centru.

Ražotāja norādījumu neievērošana var izraisīt garantijas remonta atteikumu.

IERĪCES APRAKSTS

1. Vāks
2. Tējkannas korpuss
3. Ūdens atzīme
4. Vāka atvēršanas poga
5. Rokturis
6. Slēdzis ar strāvas indikatoru
7. Elektrības vada pamatne



BRĪDINĀJUMS:

Pirms pirmās lietošanas reizes iesakām tējkannā uzvārit maksimālo ūdens daudzumu vismaz trīs reizes un izliet to. Tikai tad tējkanna ir gatava lietošanai.

Tējkannu drīkst izmantot tikai ar komplektā iekļauto pamatni.

EKSPLUATĀCIJAS NORĀDĪJUMI

1. Noņemiet tējkannu no pamatnes (7), nospiežot pogu (4), atveriet vāku (1) un pielejiet tējkannu ar aukstu ūdeni – tikai **līdz atļautajam maksimālajam ūdens līmenim** (Att. 1). Ja ūdens līmenis tējkannā nesasniedz ieteicamo minimālo daudzumu, tējkanna pārkarst un priekšlaicīgi izslēdzas.

Piezīme: pārlicinieties, ka vāks (1) ir aizvērts pareizi. Pretējā gadījumā tējkanna nevar izslēgties automātiski.

2. Nolieciet tējkannu atpakaļ uz pamatnes (7). Elektriskie kontakti savienojas automātiski. Centra savienotāja dizains ļauj pagriezt tējkannu **par 360°**. Tējkannu var novietot uz pamatnes no jebkuras puses.

3. Pievienojiet pamatni elektrotīklam.

4. Ieslēdziet tējkannu, nospiežot slēdža pogu (6).

Par tējkannas darbību signalizē ierīces signāllampīņa uz slēdža pogas (6). Ūdens karsēšanas laikā tējkannas vākam (1) jābūt pareizi aizvērtam.

BRĪDINĀJUMS!

Neatveriet tējkannas vāku nedz karsēšanas laikā un uzreiz pēc karsēšanas beigām. Karstais tvaiks var Jūs apdedzināt! Karstais tvaiks var izraisīt apdegumus!

5. Kad ir sasniegts vārišanās punkts, tējkanna un signāllampīņa automātiski izslēdzas. Kad ir sasniegts vārišanās punkts, tējkanna un signāllampīņa automātiski izslēdzas.
6. Noņemiet tējkannu no pamatnes (7) un izmantojiet ūdeni.
7. Ja nepieciešams atkārtoti uzkaršēt tikko uzvāritu ūdeni, pagaidiet aptuveni 30 sekundes, iekams slēdzi (6) no jauna ieslēdzat.
8. Visus netīrumus liešanas laikā uztver filtrs.

Piezīme: ja pēc lietošanas uz pamatnes (7) atrodas dažas ūdens lāses, tas nav defekts. Tas ir neliels kondensēta tvaika daudzums, kas izslēdz tējkannas termostatu.

TĪRĪŠANA UN APKOPE**Brīdinājums!**

Pirms ierīces tīrīšanas vienmēr atvienojiet elektrības vadu no elektrotīkla rozetes!

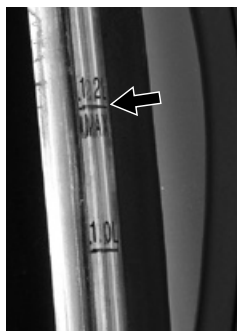
Pirms apkopes pārlicinieties, ka ierīce ir atdzisusi!

Ierīces virsmu drīkst tīrīt tikai ar mitru drāniņu. Neizmantojiet mazgāšanas līdzekļus vai cietus priekšmetus, jo tie var bojāt ierīces virsmu!

Nekad netīriet ierīci tekošā ūdenī, neskalojiet to un nemērciet ūdenī!

Kaļķakmens tīrīšana

Normālas lietošanas laikā ierīcē uzkrājas ūdens netīrumi. Šīs nogulsnes var vienkārši iztīrīt no tējkannas, lietojot kaļķakmens tīrīšanai paredzētos līdzekļus (skatiet ražotāja norādījumus) vai, ievērojot šādu procedūru:



Att. 1



1. ielejiet tējkannā 0,5 l etiķa un piepildiet tējkannu ar ūdeni; atstājiet šo šķīdumu tējkannā uz nakti; nevāriet!
2. izlejiet saturu un iztīriet atlikušās nogulsnes ar mitru drāniņu; piepildiet tējkannu ar tīru ūdeni, uzvāriet to un izlejiet atkal; atkārtojiet šo procedūru; tējkanna ir gatava lietošanai.

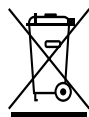
Piezīme: regulāri tīriet nogulsnes tējkannas iekšpusē: atkarībā no ūdens cietības un lietošanas biežuma tas būtu jā dara vismaz reizi nedēļā. Nogulsnes būtiski samazina sildīšanas ietekmi un tējkannas darbību.

APKALPE

Nopietni remontdarbi vai remontdarbi, kuriem ir nepieciešama iejaukšanās ierīces detaļās, jāveic specializētā apkalpes servisā.

APKĀRTĒJĀS VIDES AIZSARDŽĪBA

- Iesakām nodot iesaiņojuma materiālus un vecās ierīces otrreizējai pārstrādei.
- Ierīces kasti var nodot šķirojamos atkritumos.
- Polietilēna (PE) maisiņus nododiet otrreizējai pārstrādei.



Ierīces nodošana otrreizējai pārstrādei pēc tās kalpošanas laika beigām

Simbols uz ierīces vai tās iepakojuma norāda, ka izstrādājums nav paredzēts nodošanai mājāsaimniecības atkritumos. Ir svarīgi to nogādāt otrreiz pārstrādājamo elektrisko un elektronisko ierīču savākšanas punktā. Nodrošinot pareizu izstrādājuma iznīcināšanu, palīdzēsiet novērst negatīvo ietekmi uz apkārtējo vidi un cilvēku veselību, ko var izraisīt nepareiza šā izstrādājuma iznīcināšana. Papildu informāciju par izstrādājuma otrreizējo apstrādi meklējiet vietējā pašvaldībā, pie mājāsaimniecības atkritumu iznīcināšanas pakalpojumu sniedzēja vai veikalā, kur iegādājāties izstrādājumu.

ACKNOWLEDGMENT

Thank you for purchasing a Concept product. We hope you will be satisfied with our product throughout its service life.

Please read the whole instruction manual carefully before you use the appliance for the first time; after reading, store and keep the instruction manual in a safe and handy place. Make sure that all other people using the appliance are familiar with the instruction manual.

Technical parameters	
Voltage	220-240 V ~ 50/60 Hz
Input	1500 - 1785 W
Capacity	1,2l

IMPORTANT SAFETY PRECAUTIONS:

- Do not use this appliance in a different manner than described in this manual.
- Remove all packaging and marketing materials from the appliance before you use it for the first time.
- Make sure that the connecting voltage corresponds to the values on the appliance type label. Use grounded wall outlets with a guard pin only.
- The unit reaches high temperatures during operation and remains hot for some time after being turned off. Do not touch the hot surfaces. Use only the handle and buttons, as there is a risk of being burned.
- Do not clean, store or cover the appliance with items until it is completely cold.
- Do not leave the appliance unattended when turned on, or plugged into the electrical socket.
- Never carry the appliance during operation or while hot. Do not carry the appliance by the power cord.
- Prior to plugging in or unplugging the appliance from the wall outlet, make sure the switch is OFF.
- Never pull the supply cable when disconnecting the appliance from the electrical socket; pull the plug instead.
- Do not allow children or irresponsible people to handle the appliance. Use the appliance out of the reach of these people.
- Handicapped people, people with impaired sensation, mental capabilities, or people not familiar with the appliance operation are only allowed to use it when supervised by responsible knowledgeable people.
- Be especially careful when there are children near the appliance.
- Do not allow the appliance to be used as a toy.
- Do not use any other accessories except those recommended by the manufacturer.
- **Prior to cleaning and after using the appliance, turn it off, disconnect it from the electrical socket, and let it cool.**
- Do not let the power cord hang loosely over the edge of a table. Make sure the power cord does not touch hot surfaces.
- The appliance may only be installed on a stable surface resistant to high temperature, away from other heat sources, such as radiators, ovens, etc. Protect it against direct sunlight and humidity.
- Pour water into the kettle before connecting it to the wall outlet.
- Do not replenish water when the appliance is on its base!
- Prior to filling the appliance with water, make sure its bottom is dry. Wipe off any remaining droplets from the bottom prior to putting the appliance on its base!
- The kettle may only be used for heating water **up to the maximum indicated level**. If the water exceeds the recommended maximum level, hot water may splash out. **SCALDING HAZARD!**

- Prior to switching the appliance on, make sure the lid is closed properly. To avoid scalding, do not open the lid during heating.
- We do not recommend using the kettle for heating liquids other than water.
- Do not switch the unit on without water. If an empty kettle is turned on, the safety fuse will deactivate it automatically. Let the kettle cool, then fill it with cold water and you may use it again.
- Extra care should be taken while opening the lid when refilling the hot kettle with water.
- Take precautions to avoid scalding with hot water while handling the kettle. Always hold the kettle by the handle, as the vessel can be hot and may burn you.
- Pour the hot water slowly – excessive tilting may cause the water to flow through the lid – **RISK OF SCALDING!**
- Do not use abrasive or chemically aggressive substances to clean the appliance.
- Do not use the unit if it does not operate properly, or if it has been dropped, damaged or exposed to any liquids. Have the appliance tested and repaired by an authorised service centre.
- Never use the appliance if the supply cable or plug has been damaged; have the defect repaired immediately by an authorised service centre.
- The appliance is not designed for outdoor use.
- The appliance is intended for household use only, not for commercial use.
- **Do not immerse the supply cable, the plug, or the appliance itself in water or any other liquid.**
- Never repair the appliance yourself. Instead, contact an authorised service centre for repair.

Failure to follow the manufacturer's instructions may lead to refusal of warranty repair.

1. This appliance is not intended for use by persons (including children) with reduced physical, sensory or mental capabilities, or lack of experience and knowledge, unless they have been given supervision or instruction concerning use of the appliances by a person responsible for their safety.
2. Children should be supervised to ensure that they do not play with the appliance.

PRODUCT DESCRIPTION

1. Lid
2. Kettle body
3. Water mark
4. Button to open the lid
5. Handle
6. Switch with power indicator
7. Supply cable base



CAUTION

Prior to first use, we recommend boiling the maximum volume of water in the kettle at least 3 times, then pouring it out. The kettle is then ready for operation.
The kettle may only be used with the supplied base.

OPERATING INSTRUCTIONS

1. Remove the kettle from the base (7), press the button for opening the lid (4), open the lid (1), and fill the appliance with cold water within the **permitted maximum** only. If the water level in the kettle is under the recommended minimum, the kettle will keep overheating and turning off prematurely.

Note: Make sure that the lid (1) is closed properly, otherwise the kettle can not turn off automatically

2. Place the kettle on the base (7); electric contacts will get connected automatically. Thanks to the central connector design, the kettle can **turn around 360°** and be put on the base from any side.

3. Connect the base to the mains.

4. Turn the kettle on by pressing the switch (6).

A control light on the switch (6) signals the kettle is in operation. The kettle lid (1) must be properly closed when water is being heated.

WARNING!

Do not open the lid during heating or immediately after heating is completed. Hot steam could scald you!

5. After the boiling point has been reached, the kettle will turn off automatically, and the operating light will go out. Water heating can be terminated prematurely by moving the switch (6) to the off position.

6. Remove the kettle from the base (7) and use the hot water.

7. If you want to reheat the water you have just finished boiling, wait for approximately 30 seconds before reactivating the switch (6).

8. The kettle filter captures all potential impurities while pouring water.

Note: It is not a sign of a defect when a small amount of water droplets appear on the kettle base (7). It is a small amount of condensed steam, which deactivates the kettle thermostat.

CLEANING AND MAINTENANCE**Warning!**

Always disconnect the power supply cable from the mains outlet before cleaning the appliance.

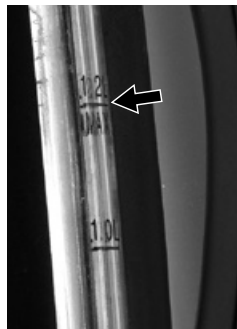
Make sure the appliance has cooled down before handling it.

Only use a wet cloth for cleaning the surface; never use detergents or hard objects, as they may damage it.

Never clean the unit under running water; do not rinse it or submerge in water.

Limescale removal

Impurities from water build up during normal use. These sediments can be removed



Obr. 1



perfectly from the kettle using preparations designed for removing limescale (observe the producer's instructions) or using the following procedure:

1. Pour 0.5 litre of vinegar into the kettle and top up with water. Leave the solution in the kettle overnight. Do not boil!
2. Pour out the contents, and clean the remaining sediment using a wet cloth. Fill the kettle with clean water, boil it and pour it out again. Repeat the procedure once more. The kettle is then ready for continuing operation.

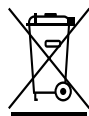
Note: Remove the sediment inside the kettle regularly, about once a week, depending on the water hardness and frequency of use. Deposits reduce the heating effect and the service life of the kettle considerably.

SERVICING

Any extensive maintenance or repair that requires access to the inner parts of the product must be performed by an expert service centre.

ENVIRONMENTAL PROTECTION

- Packaging materials and obsolete appliances should be recycled.
- The transport box may be disposed of as sorted waste.
- Polyethylene bags shall be handed over for recycling.



Appliance recycling at the end of its service life:

A symbol on the product or its packaging indicates that this product should not go into household waste. It must be taken to the collection point of an electric and electronic equipment recycling facility. By making sure this product is disposed of properly, you will help prevent the negative effects on the environment and human health that would otherwise result from inappropriate disposal of this product. You can learn more about recycling this product from your local authorities, a household waste disposal service or in the shop where you bought this product.

WIR DANKEN IHNEN FÜR IHR VERTRAUEN

Vielen Dank, dass Sie sich für ein Produkt der Marke Concept entschieden haben. Wir wünschen Ihnen, dass Sie mit diesem Produkt über seine gesamte Gebrauchsdauer zufrieden sein werden.

Lesen Sie vor dem ersten Gebrauch die Bedienungsanleitung sorgfältig durch und bewahren Sie diese gut auf. Stellen Sie sicher, dass sich auch andere Personen, die dieses Produkt nutzen, mit der Gebrauchsanweisung vertraut machen.

Technische Parameter	
Spannung	220-240 V ~ 50/60 Hz
Leistungsaufnahme	1500 - 1785 W
Volumen	1,2l

WICHTIGE SICHERHEITSHINWEISE:

- Das Gerät nicht anders benutzen als in dieser Anleitung beschrieben ist.
- Vor dem ersten Einsatz alle Verpackungen und Aufkleber vom Gerät entfernen.
- Überprüfen Sie, ob die Anschlussspannung den Werten auf dem Typenschild des Gerätes entspricht. Benutzen Sie ausschließlich Schutzkontaktsteckdosen.
- Das Gerät ist während des Betriebes und auch einige Zeit nach dem Ausschalten heiß. Berühren Sie deshalb nicht die heißen Oberflächen. Wegen Verbrennungsgefahr nur den Haltegriff und die Tasten verwenden.
- Das Gerät nicht reinigen, verstauen oder abdecken, solange es nicht vollständig abgekühlt ist.
- Lassen Sie das Gerät nicht unbeaufsichtigt, wenn es eingeschaltet ist bzw. wenn der Stecker in der Steckdose steckt.
- Transportieren Sie das Gerät nie während des Betriebs oder solange es noch heiß ist. Nicht am Anschlusskabel tragen.
- Bevor Sie das Gerät in die Steckdose stecken oder es herausziehen, vergewissern Sie sich, dass sich der Schalter in der AUS-Stellung befindet.
- Zum Trennen des Gerätes von der Steckdose nie am Anschlusskabel ziehen, sondern den Stecker greifen und durch Herausziehen von der Steckdose trennen.
- Lassen Sie nicht zu, dass Kinder und Unbefugte das Gerät handhaben, und benutzen Sie es außerhalb von ihrer Reichweite.
- Personen mit eingeschränkter Bewegungsfähigkeit, mit verminderter Sinneswahrnehmung, mit unzureichenden geistigen Fähigkeiten oder Personen, die mit der Bedienung nicht vertraut gemacht wurden, dürfen das Gerät nur unter Aufsicht einer mit dem Gerät vertraut gemachten Person benutzen.
- Es ist erhöhte Vorsicht geboten, wenn Sie das Gerät in der Nähe von Kindern betreiben.
- Das Gerät nicht als Spielzeug verwenden.
- Verwenden Sie nur das vom Hersteller empfohlene Zubehör.
- **Vor dem Reinigen und nach dem Einsatz das Gerät ausschalten, von der Steckdose trennen und abkühlen lassen.**
- Lassen Sie das Kabel nicht frei über die Tischkante hängen. Achten Sie darauf, dass es keine heißen Oberflächen berührt.
- Stellen Sie das Gerät nur auf eine stabile und wärmebeständige Oberfläche, abseits von anderen Wärmequellen wie Heizkörpern, Öfen etc. Schützen Sie das Gerät vor direkter Sonneneinstrahlung und vor Feuchtigkeit.
- Vor dem Anschluss an das Stromnetz muss im Gerät Wasser sein.
- Füllen Sie kein Wasser nach, wenn das Gerät auf dem Sockel steht!
- Nach dem Auffüllen des Gerätes mit Wasser überzeugen Sie sich, dass es unten trocken ist. Eventuelle Tropfen sind vor dem Stellen auf den Sockel abzuwischen!
- Das Gerät ist zum Erwärmen von Wasser gemäß dem **empfohlenen Maximum** bestimmt – bei einer größeren

Wassermenge als dem empfohlenen Maximum kann das siedende Wasser herauspritzen – **VERBRÜHUNGSGEFAHR!**

- Vergewissern Sie sich vor dem Einschalten des Gerätes, dass der Deckel ordentlich verschlossen ist. Öffnen Sie diesen nicht während des Erhitzens des Wassers, um Verbrühungen zu vermeiden.
- Es wird nicht empfohlen, das Gerät zum Erhitzen anderer Flüssigkeiten als Wasser zu verwenden.
- Das Gerät nicht ohne Wasser einschalten. Kommt es trotzdem zum Einschalten des leeren Gerätes, wird dieses durch eine Sicherung automatisch abgeschaltet. Lassen Sie in diesem Fall das Gerät abkühlen und füllen Sie es mit kaltem Wasser. Danach können Sie es weiterverwenden.
- Lassen Sie erhöhte Vorsicht beim Öffnen des Deckels walten, wenn Sie die heiße Kanne wieder mit Wasser füllen.
- Seien Sie vorsichtig beim Umgang mit dem Gerät. Verbrühen Sie sich nicht mit heißem Wasser. Das Gerät stets am Handgriff halten, da der Behälter der Kanne heiß sein kann und es zu Verbrennungen kommen könnte.
- Heißes Wasser langsam ausgießen. Bei übermäßiger Neigung kann es passieren, dass das Wasser auch durch die Deckelzwischenräume entweicht – **VERBRÜHUNGSGEFAHR!**
- Zum Reinigen des Gerätes keine groben oder chemisch aggressiven Stoffe verwenden.
- Verwenden Sie das Gerät nicht, wenn es nicht richtig funktioniert, heruntergefallen, beschädigt oder nass geworden ist. Lassen Sie es von einem autorisierten Servicecenter überprüfen und reparieren.
- Verwenden Sie das Gerät nicht mit beschädigtem Anschlusskabel oder Stecker. Lassen Sie den Mangel umgehend von einem autorisierten Servicecenter beheben.
- Verwenden Sie das Gerät nicht draußen.
- Das Gerät ist nur für den Gebrauch im Haushalt geeignet, es ist nicht für kommerzielle Zwecke bestimmt.
- **Tauchen Sie das Anschlusskabel, den Stecker oder das Gerät nicht in Wasser oder in andere Flüssigkeiten ein.**
- Reparieren Sie das Gerät nicht selbst. Wenden Sie sich an einen autorisierten Reparaturservice.

Bei einer Nichteinhaltung der Anweisungen des Herstellers kann eine eventuelle Reparatur nicht als Gewährleistungsreparatur anerkannt werden.

PRODUKTBESCHREIBUNG

1. Deckel
2. Kannengehäuse
3. Wasserstandanzeige
4. Taste zum Öffnen des Deckels
5. Haltegriff
6. Schalter mit Betriebskontrollleuchte
7. Sockel mit Anschlusskabel



HINWEIS

Vor dem ersten Einsatz empfehlen wir mindestens 3x Wasser in maximaler Wassermenge aufzukochen und auszuschütten. Erst dann ist die Kanne einsatzbereit.

Der Wasserkocher darf nur mit dem Sockel, mit dem er geliefert wurde, verwendet werden.

BEDIENUNGSANLEITUNG

1. Den Kocher vom Sockel (7) nehmen, die Taste (4) betätigen, den Deckel (1) öffnen und den Kocher mit kaltem Wasser füllen – nur **bis zum zugelassenen Maximum** (Abb. 1). Sofern der Stand niedriger als das empfohlene Minimum ist, kommt es zum Überhitzen und vorzeitigem Abschalten des Wasserkochers.

Bem.: Vergewissern Sie sich, dass der Deckel (1) richtig geschlossen ist, ansonsten würde sich die Kanne automatisch abschalten.

2. Die Kanne auf den Sockel (7) stellen – der elektrische Kontakt wird automatisch hergestellt. Um das Einstecken des mittleren Steckers zu erleichtern, kann die Kanne **um 360° gedreht** und von jeder beliebigen Seite auf den Sockel gestellt werden.

3. Den Sockel an das Stromnetz anschließen.

4. Den Kocher durch das Drücken des Schalters (6) einschalten.

Die Tätigkeit des Kochers signalisiert die aufgeleuchtete Betriebskontrollleuchte auf dem Schalter (6). Beim Erhitzen von Wasser muss der Deckel des Kochers (1) richtig geschlossen sein.

ACHTUNG!

Den Deckel weder während des Erhitzens, noch unmittelbar nach dem Erhitzen öffnen. Der Heißdampf könnte Sie verbrühen!

5. Nach Erreichen des Siedepunktes schaltet sich der Wasserkocher automatisch ab und die Betriebskontrollleuchte erlischt. Durch das Ausschalten des Schalters (6) kann man das Erhitzen des Wassers vorzeitig beenden.

6. Den Kocher vom Sockel (7) nehmen und das Wasser verbrauchen.

7. Sofern Sie das bereits gekochte Wasser erneut aufwärmen möchten, warten Sie vor einem erneuten Wiedereinschalten des Schalters (6) ungefähr 30 Sekunden.

8. Der Filter fängt beim Ausgießen des Wassers aus dem Kocher eventuelle Schmutzpartikel auf.

Bem.: Sofern am Sockel des Kochers (7) nach dem Einsatz einige Wassertropfen auftreten, handelt es sich um keinen Grund zur Beanstandung. Es handelt sich um eine kleine Menge kondensierten Dampfes, der das Thermostat des Kochers abschaltet.

REINIGUNG UND WARTUNG**Achtung!**

Vor jeder Reinigung des Geräts das Anschlusskabel von der Steckdose trennen!

Vergewissern Sie sich vor der Reinigung, dass das Gerät bereits abgekühlt ist!

Verwenden Sie zur Reinigung der Geräteoberfläche nur einen feuchten Lappen, keine Reinigungsmittel oder harte Gegenstände, da diese die Geräteoberfläche beschädigen könnten!

Das Gerät nie unter fließendem Wasser reinigen, nicht abspülen und nicht in Wasser tauchen!

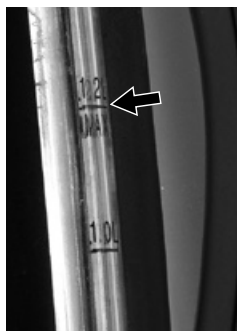


Abb. 1



Entfernen von Kalkablagerungen

Durch den üblichen Einsatz setzen sich Ablagerungen ab. Die Reinigung von Kalkablagerungen kann problemlos mit Mitteln zur Beseitigung von Wasserstein (nach Anleitung des Herstellers) oder auf folgende Weise durchgeführt werden:

1. 0,5 dl Weinessig in den Wasserkocher schütten und diesen mit Wasser auffüllen. Lösung über Nacht einwirken lassen. Nicht aufkochen!
2. Den Inhalt wegschütten und die Ablagerungsreste mit einem feuchten Lappen entfernen. Die Kanne mit sauberem Wasser auffüllen, dieses aufkochen und wegschütten. Den Vorgang noch einmal wiederholen. Danach ist der Wasserkocher zum weiteren Gebrauch einsatzbereit.

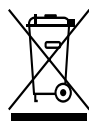
Bem.: Die Ablagerungen regelmäßig, ca. einmal pro Woche, entfernen. Diese sind von der Wasserhärte und der Häufigkeit des Gebrauchs abhängig. Die Ablagerungen verringern wesentlich die Heizleistung und die Lebensdauer des Gerätes.

SERVICE

Eine umfangreiche Wartung oder Reparatur, die einen Eingriff in die inneren Teile des Gerätes erfordert, ist durch eine autorisierte Werkstatt durchzuführen.

UMWELTSCHUTZ

- Bevorzugen Sie das Recyceln von Verpackungen und Altgeräten.
- Der Gerätekarton kann als sortiertes Altmaterial entsorgt werden.
- Die Polyäthylentüten (PE) geben Sie zum Recyceln des Materials ab.



Recycling des Gerätes am Ende seiner Lebensdauer:

Das Symbol am Produkt oder an der Verpackung gibt an, dass dieses Produkt nicht in den Haushaltsabfall gehört. Es ist auf einem Recyclinghof für elektrische und elektronische Anlagen zu entsorgen. Durch die korrekte Entsorgung dieses Produktes helfen Sie, negative Konsequenzen für die Umwelt und die Gesundheit der Menschen zu verhindern, die durch die unsachgemäße Entsorgung dieses Produktes verursacht würden. Ausführlichere Informationen zum Recycling dieses Produkts erhalten Sie bei den zuständigen örtlichen Behörden, dem Dienst für Entsorgung von Haushaltsabfall, oder in dem Geschäft, in dem Sie das Produkt gekauft haben.

Jindřich Valenta - ELKO Valenta Czech Republic, Vysokomýtská 1800,
565 01 Choceň, Tel. +420 465 322 895, Fax: +420 465 473 304, www.my-concept.cz

ELKO Valenta – Slovakia, s.r.o., Hurbanova 1563/23, 911 01 Trenčín
Tel.: +421 326 583 465, Fax: +421 326 583 466, www.my-concept.sk

Elko Valenta Polska Sp. Z. o. o., Ostrowskiego 30, 53-238 Wrocław
Tel.: +48 71 339 04 44, Fax: 71 339 04 14, www.my-concept.pl